

Linjasto Yhdessä -hanke

Joukkoliikenteen suunnittelu Kotkan seudulla
vuorovaikutteisesti

Loppuraportti, 03/2026

Alkusanat

Kotkan seudun joukkoliikenteen kehittämisen yhtenä keskeisenä tavoitteena on edistää sujuvia matkaketjuja ja vastata kestävästä liikkumisen vaatimukseen. Jotta joukkoliikenteen houkuttelevuus ja kilpailukyky suhteessa henkilöautoiluun paranevat, on palveluista kehitettävä saavutettavia kaikille asukasryhmille. Tämä edellyttää linjaston kehittymistä sekä palvelutasomuutosten toteuttamista kustannustehokkaasti siten, että ne palvelevat aidosti alueen asukkaiden todellisia liikkumistarpeita.

Tämän hankkeen tavoitteena on ollut vahvistaa joukkoliikenteen käyttäjälähtöisyyttä tuomalla asukkaat ja eri sidosryhmät tiiviisti mukaan vuosien 2025–2035 linjastouudistuksen suunnitteluun. Hankkeen tarkoituksena oli siirtyä perinteisestä asiantuntijavetoisesta suunnittelusta osallistavampaan malliin järjestämällä muun muassa monikielisiä asukastyöpajoja sekä laajoja internet-kyselyitä. Hankkeen tavoitteena on myös lisätä asukkaiden tietoisuutta liikenteen strategisesta suunnittelusta perustamalla pysyvä kestävästä liikkumisen asukasraati. Kun erilaisten matkustajaryhmien – kuten opiskelijoiden, työmatkalaisten, kielivähemmistöjen ja myös joukkoliikenteeseen tottumattomien – tarpeet ja esteet ymmärretään syvällisemmin, pystytään seudulle luomaan entistä toimivampi, oikeudenmukaisempi ja houkuttelevampi joukkoliikennejärjestelmä.

Työ käynnistyi maaliskuussa 2025 ja valmistui helmikuussa 2026. Työ on saanut Traficomien liikkumisen ohjauksen valtionavustusta. Työn toteuttamista on ohjannut ohjausryhmä, johon ovat kuuluneet:

- Markku Hannonen, Kotkan kaupunki
- Sari Paljakka, Haminan kaupunki
- Laura Lahti, Pyhtään kunta
- Matleena Kujala, Traficom

Hanketyön suunnittelussa ja toteutuksessa pääroolissa on ollut Kotkan seudun henkilöliikenneyksikkö, jossa työstä ovat vastanneet joukkoliikennepäällikkö Esa Partanen, joukkoliikenneinsinööri Nikolay Krupen sekä joukkoliikenteen viestintä- ja markkinointisuunnittelija Paula Mussalo.

Lisäksi vuorovaikutus- ja liikennesuunnittelukonsulttina hankkeessa on toiminut WSP Finland Oy. Kumppanina kyselyiden ja tilaisuuksien viestintämateriaalien tuottamisessa on toiminut Avidly.

Lähtökohdat ja tavoitteet

Kotkan seudun joukkoliikenteen palvelutasosuunnitelman 2025–2035 keskeisenä tavoitteena on sujuvoittaa matkaketjuja ja yksinkertaistaa linjastoa kustannustehokkaasti. Aiemmin liikennesuunnittelu on Kotkan seudulla nojannut vahvasti asiantuntija-arvioihin, minkä seurauksena asukkaiden arjen kokemukset ovat jääneet vähäisemmälle huomiolle. Vuosina 2020 ja 2022 toteutettujen aiempien kyselyiden tuloksia ei muun muassa resurssipulan vuoksi pystytty täysimääräisesti hyödyntämään osana suunnitteluprosesseja. Lisäksi tärkeät käyttäjäryhmät, kuten nuoret ja vieraskieliset asukkaat, jäivät näissä aiemmissa osallistamisyrityksissä merkittävästi aliedustetuiksi. Tämän hankkeen lähtökohtana olikin korjata nämä puutteet ja siirtyä staattisesta tiedonkeruusta mahdollisimman käyttäjälähtöiseen vuorovaikutukseen.

Hankkeen päämääränä oli tuoda asukkaat tiiviisti mukaan linjastouudistuksen ja tulevien liikennöintikilpailutusten valmisteluun. Nämä prosessit käynnistyivät keväällä 2026 ja jatkuvat syksyllä 2026, ja niillä on merkittävä vaikutus Kotkan seudun joukkoliikenteeseen strategiakaudella 2025–2035. Tavoitteena oli ymmärtää syvällisemmin eri käyttäjäryhmien – myös joukkoliikennettä tällä hetkellä käyttämättömien – tarpeita ja matkaketjujen todellisia kipupisteitä. Samalla tärkeäksi tavoitteeksi on ollut kerätä palautetta Kotkan seudulla kesäkaudesta 2025 lähtien toteutetuista linjastomuutoksista. Tämän lisäksi pyrkimyksenä oli lisätä asukkaiden tietoisuutta joukkoliikenteen strategisesta suunnittelusta ja sen reunaehdoista, kuten alueellisista budjettirajoitteista. Pitkän aikavälin tavoitteena oli luoda seudulle pysyvä ja systemaattinen malli jatkuvalla asukasvuoropuhelulle.

Hankkeen toimenpiteitä hahmoteltiin alustavasti jo vuoden 2024 puolella, mutta alkuvuodesta 2025 ne täsmentyivät konkreettiseksi suunnitelmaksi siitä, miten osallistamisen tulokset aidosti kytketään osaksi suunnittelu- ja kilpailutusprosesseja. Kevään ja kesän 2025 benchmark-vaiheen aikana kartoitettiin, miten vuorovaikutusprosesseja on järjestetty muiden Suomen joukkoliikenneviranomaisien vastaavissa tilanteissa. Tämän oppimateriaalin pohjalta kirkastui näkemys parhaista toimintatavoista ja muotoutui muun muassa se laaja joukkoliikennekysely, josta hankkeen varsinainen toteutus käynnistyi.

Toimenpide 1: joukkoliikenteen suunnittelukysely

Suunnittelukyselyn markkinoinnin suunnittelu ja toteutus

Asukaskyselyn markkinointikampanjan päätavoitteena oli aktivoida Kotkan seudun asukkaita osallistumaan joukkoliikenteen kehittämiseen ja kerätä kattavasti näkemyksiä erityisesti kesä- ja talviliikenteen alkaessa toteutetuista linjastomuutoksista. Kampanjalla pyrittiin selvittämään nykyisiä matkustustottumuksia, merkittävimpiä esteitä joukkoliikenteen käytölle sekä tunnistamaan linjaston keskeisimmät kehitystarpeet asiakkaiden näkökulmasta. Lisäksi markkinoinnin tärkeänä tavoitteena oli houkutella kiinnostuneita asukkaita mukaan uuteen asukasraatitoimintaan. Kyselyyn vastaamiseen kannustettiin arpomalla osallistujien kesken kolme Kotkan joukkoliikenteen 30 päivän kausilippua.

Markkinointiviestinnän ydinajatuksiksi valittiin teema "Mihin suuntaan seuraavaksi?". Konseptin tausta-ajatuksena oli viestiä asukkaille, että vaikka linjaston ja reittien hahmottuminen on saattanut ajoittain tuntua haastavalta, ratkaisuna on pysähtyä hetkeksi ja hakea uutta suuntaa yhdessä suunnittelijoiden kanssa. Kampanjan keulahahmoina toimivat Jonne ja Minne, joiden avulla tuotiin esiin yhteistyön tärkeyttä: parhaaseen lopputulokseen päästään kysymällä myös kyytiläisten mielipidettä. Kampanjan äänensävy haluttiin pitää tietoisesti positiivisena ja kannustavana. Viestinnässä oltiin kuitenkin alusta alkaen realistisia ja vältettiin katteettomia lupauksia. Kyselyn yhteydessä tuotiin selkeästi esille, että joukkoliikenteen muutokset tapahtuvat eri aikajän-teillä: osa niistä voidaan toteuttaa nopeasti, kun taas laajemmat kokonaisuudet vaativat pidemmän aikavälin suunnittelua.

E erityisenä haasteena kampanjan suunnittelussa tunnistettiin nuorten, kuten toisen asteen opiskelijoiden, tavoittaminen. Koska tämän kohderyhmän saavuttaminen perinteisten sosiaalisen median kanavien kautta koettiin epävarmaksi, viestintää jalkautettiin vahvasti suoraan oppilaitoksiin. Kampanjamateriaaleja jaettiin alueen oppilaitoksiin, kuten XAMKin ja Ekamin, kautta hyödyntäen opettajien verkostoja sekä sisäisiä tiedotuskanavia. Sähköisen viestinnän lisäksi kampanja vietiin nuorten luonnollisiin kohtaamispaikkoihin, ja julisteita toimitettiin muun muassa paikallisiin harrastustiloihin ja kirjastoihin. Tällä kohdennetulla ja monikanavaisella lähestymistavalla pyrittiin varmistamaan, että linjastouudistuksen pohjaksi saadaan arvokasta tietoa myös opiskelijoiden ja nuorten päivittäisistä liikkumistarpeista.

Joukkoliikenteen suunnittelukyselyn markkinointi, eri aineistot

Viestintäkampanjan laajan tavoittavuuden varmistamiseksi markkinointimateriaaleja tuotettiin monipuolisesti eri kanaviin. Kampanjan yhteydessä laadittiin digitaalisia mainoksia yleisten tilojen sekä linja-autojen infonäytöille. Fyysisessä ympäristössä kampanja näkyi joukkoliikennepysäkeille jaetuissa julisteissa sekä linja-autojen selkänojiin kiinnitetyissä mainostarroissa, jotka toteutettiin kolmella eri kielellä monikielisen asukaskunnan huomioimiseksi. Tämän lisäksi kampanjaviestintää tuettiin aktiivisella sosiaalisen median sisällöntuotannolla sekä näkyvillä ilmoituksilla alueen paikallislehdissä.

Mainos infonäytöille



Infonäyttö mainos, jossa on kaksi linja-autoa (Jonne ja Minne) ja kyselykysymys. QR-koodi on näkyvissä vasemmalla puolella. Teksti on seuraava:

Kysely bussien reitti- ja aikataulumuutoksista

Mihin suuntaan jatketaan?
Vastaa ja vaikuta 29.10. asti!

Siirry kyselyyn skannaamalla QR-koodi tai osoitteesta: jonnejaminne.fi

Osallistu samalla arvontaan – palkintona 3 x 30 päivän kausilippu.

Jonne & Minne
Kotkan seudun liikenne

Julisteet kyselystä joukkoliikennepysäkillä



Mainostarrat linja-autojen selkänojiille



Mainostarra selkänojiille, jossa on kyselykysymys ja QR-koodi. Teksti on seuraava:


Mihin suuntaan jatketaan?

Auta meitä kehittämään joukkoliikennettä – vastaa kyselyyn 29.10. mennessä!
Aiheina bussien reitti- ja aikataulumuutokset.
Osallistu samalla 30 päivän kausilippujen arvontaan.

Hei siellä!

Siirry kyselyyn skannaamalla QR-koodi tai osoitteesta: jonnejaminne.fi

Kysely on osa Kotkan seudun liikenteen linjastouudistus-hanketta.



Mainostarra selkänojiille, jossa on kyselykysymys ja QR-koodi. Teksti on seuraava:

**Which way next?
Куда движемся дальше?**

Help us improve public transport in the Kotka region and answer the survey by 29.10.
By responding, you can win a 30-day travel card.

Выскажите своё мнение о развитии общественного транспорта в регионе Котки и пройдите опрос до 29.10.
Ответив, вы участвуете в розыгрыше 30-дневного абонеента.

Scan the QR code or visit: jonnejaminne.fi

Перейдите к опросу, отсканировав QR-код, или на сайте: jonnejaminne.fi

Suunnittelukyselyn sisällön suunnittelu ja toteutus

Asukaskyselyn päätarkoituksena oli kartoittaa Kotkan seudun asukkaiden kokemuksia ja näkemyksiä joukkoliikenteen aikataulu- ja reittimuutoksista. Yleiseen asiakaspalveluun ja asiakastyytyväisyyteen liittyvät teemat rajattiin tietoisesti pois tästä kyselystä, sillä ne päätettiin sisällyttää uuteen säännölliseen vuosikyselyyn, jota kehitettiin rinnakkain ja jonka ensimmäinen toteutus ajoitettiin keväälle 2026.

Kyselylomake koostui viidestä eri teemakokonaisuudesta. Taustakysymysten jälkeen vastaajia pyydettiin arvioimaan erilaisten tekijöiden merkitystä heidän oman joukkoliikenteen käyttönsä kannalta. Seuraavassa osiossa kerättiin palautetta erityisesti kesän ja syksyn 2025 aikana jo voimaan tulleista linjasto- ja aikataulumuutoksista. Tämän jälkeen vastaajia pyydettiin arvioimaan tulevaisuuden mahdollisia linjastomalleja ja muutostarpeita, jotka pitivät sisällään sekä suunniteltuja palvelutason parannuksia että mahdollisia palveluvähennyksiä. Kyselyn lopuksi vastaajat pystyivät osoittamaan karttapohjaisesti joukkoliikenteen palvelutason kannalta ongelmallisia ja kehitystä vaativia kohteita.

Kyselyllä pyrittiin saamaan yksityiskohtaista palautetta lähiaikojen liikennöintimallien suunnittelun tueksi, mutta samalla vastaajia pyydettiin ottamaan kantaa laajempiin strategisiin kysymyksiin, jotka määrittelevät Kotkan seudun liikenteen tulevia kehityssuuntia. Vaikka karttapohjainen paikkatieto-ominaisuus ei ollut koko toteutuksen ainoa pääpaino, se osoittautui erittäin arvokkaaksi työkaluksi: sen avulla saatiin täsmällistä palautetta sellaisista liikennöinnin ja infrastruktuurin ongelmakohdista, jotka olisivat muuten saattaneet jäädä täysin huomioimatta.

Aineistonkeruu toteutettiin sähköisesti 13.–29. lokakuuta 2025, ja laajaan kyselykokonaisuuteen vastaaminen vei arviolta 15–20 minuuttia.

Joukkoliikenteen suunnittelukyselyn sisältö

Kysely toteutettiin Maptionnaire-työkalulla. Se suunniteltiin siten, että vastaajilla oli mahdollisuus antaa perusteellista palautetta käyttämistään alueista ja joukkoliikennelinjoista. Kyselyssä esiteltiin myös tehtyjä liikennesuunnittelun ratkaisuja sekä tulevaisuuden kehitysnäkymiä. Vastaajien yksityisyyden turvaamiseksi kysely laadittiin niin, ettei yksittäisiä vastauksia voida jäljittää.

5. Karttakysymykset ja avoin palaute

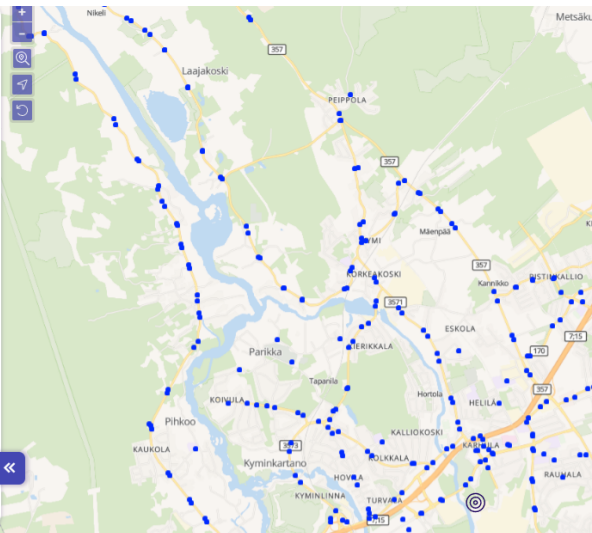
Klikkaamalla painiketta merkitse kartalle 1–3 paikkaa, jotka koet ongelmallisiksi joukkoliikenteen käytön kannalta (esim. harvat vuorot, hankalat vaihdot, pitkät kävelymatkat). Voit halutessasi selittää ongelmat tarkemmin avautuvaan tekstikenttään.

Valitse ongelmapaikka

Jos sinulla on ehdotus joukkoliikenteen kehittämiseksi jollain toisella alueella, klikkaamalla painiketta osoita alue kartalle. Sen jälkeen voit kuvata ehdotustasi tarkemmin.

Valitse alue

Avoin palaute:



2. Yleiset kysymykset

Maptionnaire

Arvioi asteikolla 1–10, miten tärkeinä pidät alla mainittuja tekijöitä joukkoliikenteen käytön kannalta Kotkan seudulla.

Tiheät vuorovälit, eli linjoja ajetaan tarpeeksi usein

1 10

Nopeammat ja suuremmat reitit, vaikka se voi tarkoittaa pidempää kävelymatkaa pysäkilke ja bussien kulkeamista harvemmin

1 10

Bussit kulkevat aikaisesta aamusta myöhäiseen iltaan

1 10

Lyhyt matka bussipysäkilke, vaikka se voi merkitä hitaampia linjoja ja bussien kulkeamista harvemmin

1 10

Edulliset lippujen hinnat

1 10

Bussit kulkevat tarkasti aikataulussa

1 10

4. Suunnittelussa olevat muutokset

Mitä bussilinjoja tai linjakokonaisuuksia käytät eniten? Voit valita vaihtoehtoista enintään viisi (5). Sinulta seuraavasti kysytään aluekohtaisia kysymyksiä valintojesi perusteella.

- Kotkansaari–Hovinsaari–Karhula reitti (mm. linjat 1, 1K, 6, 7V, 45)
- Karhuvuoren, Ruonalan, Aittakorven, Mussalon alue (mm. linjat 12, 13, 15, 23, 25, 27)
- Kotka–Haminan välinen liikenne (linja 1)
- Kaukola/Jäppilä/Pernoo (linjat 2P, 2J, 2K, P005)
- Suullisniemi (linjat 6, 6B, 25S)
- Korkeakoski ja Koivula (linjat 7V, 7K, 8)
- Sunila ja Tiutinen (linjat 5B, 5R, 25T, P010)
- Ristinkallio, Mäntykangas, Tavastila, Ylänummi ja Juurikorpi (linjat 9R, 9J, 9B, 37B, 25O, 25Y)
- Laajakoski, Peippola ja Huruksela (linjat 34B, 35B)
- Kotkan palveluliikenne (mm. linjat P001, P004, P012, P013, P014)
- Kotka–Pyhtää -linjat sekä Pyhtään sisäinen liikenne (linjat 90, 90P, 90H, 90)
- Kotka–Pyhtää välinen pikkubussiliikenne (linjat 89, 93, 93P, 94)
- Haminan sisäinen liikenne (linjat 1U, 74, 75, 77, 78, 79, 80)
- Haminan palveluliikenne (mm. linjat P071, P074, P075, P077, P078, P079, P081, 83)
- Pyhtään, Kotkan ja Haminan välinen moottoritietä käyttävä liikenne (linjat 1M, 1U, 99)

Osa kyselyn kysymyksiä

Tervetuloa vastaamaan Kotkan seudun joukkoliikenteen linjasto suunnittelukyselyyn!

Kehitämme Kotkan seudun joukkoliikenteen linjastoa, jotta linjasto palvelisi paremmin asiakkaidemme tarpeita.

Kyselyn tarkoituksena on saada kerättyä asukkaiden näkemyksiä aikataulu- ja reittimuutoksista. Kyselyssä kysytään näkemyksiä kesällä ja syksyllä 2025 voimaan tulleista uudistuksista sekä tulevista mahdollisista muutoksista, niin joukkoliikenteen parannuksista kuin vähennyksistä.

Vastaamalla kyselyyn voit osallistua Kotkan seudun joukkoliikenteen 30 pv kausilipun arvontaan, lippuja arvotaan yhteensä 3 kpl. Voit jättää yhteystietosi kyselyn lopussa. Yhteystietoja käytetään vain arvontaan suorittamiseen, eikä niitä yhdistetä kyselyn vastauksiin.

Tämä kysely on auki 13.-29.10.2025. Vastaaminen kyselyyn vie noin 15-20 minuuttia. Kiltois ajatasi ja osallistumisestasi!

Etsimme lisäksi kiinnostuneita mukaan joukkoliikenteen asukasraatitoimintaan. Asukasraati on asukkaista muodostettu ryhmä, joka kokoontuu pari kertaa vuodessa käsittelemään ajankohtaisia joukkoliikenteen kehittämissä kysymyksiä. Raadissa voidaan käsitellä myös muita kestävästi liikkumisen asioita, kuten pyöräilyä. Jos olet kiinnostunut asukasraadista, voit jättää yhteystietosi kyselyn lopussa.

Kyselyn toteuttaa Kotkan seudun henkilöliikenneyksikkö.

Listätietoja kyselystä antaa tarvittaessa joukkoliikenteen projektisuunnittelija Nikolay Krupen, nikolay.krupen@kotka.fi.

1 / 11

3. Vuonna 2025 voimaan tulleet muutokset

Vuonna 2025 Kotkan seudun linjastoon on tehty useita pysyväksi tarkoitettuja muutoksia kesällä ja syksyllä, uuden Kantasataman paikallisiikenneterminaalin käyttöönoton jälkeen. Haluaisimme kuulla näkemyksesi muutoksista. Kerro, miten muutokset ovat vaikuttaneet liikkumiseesi.

Valitse linjastomuutoksista ne, joita haluat kommentoida. Valittuasi linjat listan perään aukeaa kuvaukset keskeisistä yhdistetyistä muutoksista kyselyllä linjoilla. Sen jälkeen pääset kysymyksiin.

Valitse vuoden 2025 linjastomuutoksista ne, joihin haluat ottaa kantaa.

- Linjan 20 korvaaminen 25-linjoilla arksin ja linjan 25S viikonloppuvuorojen tihentäminen 60 minuutin vuoroväliin.
- Keskusta–Karhula -yhteyden parantaminen linjalla 1K iltaisin ja lauantaisin.
- Linjojen 13 ja 27 reittivariaatioiden lisääminen Hirssaareen ja Ristiniemeen sekä linjan 14 lakkauttaminen
- Kotka–Hamina -linjan 1M muutos Karhula–Hamina -linjoiksi (1M+1U).
- Koivulan ja Korkeakosken yhteyksien yhdistäminen linjaksi 7V sekä linjan 32B korvaaminen linjalla 7K.
- Aikataulumuutokset linjoilla 2P, 2J, 2K.
- Linjan 12 korvaaminen päiväsaikan linjalla 15.
- Haminassa linjojen 79 ja P070 korvaaminen 79+1U linjayhdistelmällä Uusi-Summa–Hillo-alueilla.
- Haminan palvelulinjojen ajopäivä- sekä aikataulumuutokset (mm. linjoilla P070B, P072, P076, P079, P081, P085).
- Kotka–Pyhtää yhteyden parantaminen lauantaisin sekä koulujen lomapäivinä.
- Kotkan palvelulinjojen ajopäivä- sekä aikataulumuutokset (mm. linjoilla P012, P013, P014, P024).
- Tavastilan, Ylänummen ja Juurikorven suunnan aikataulu- ja reittimuutokset (linjat 9, 9B, 9R, 9J, P009).

Suunnittelukyselyn tulokset (1)

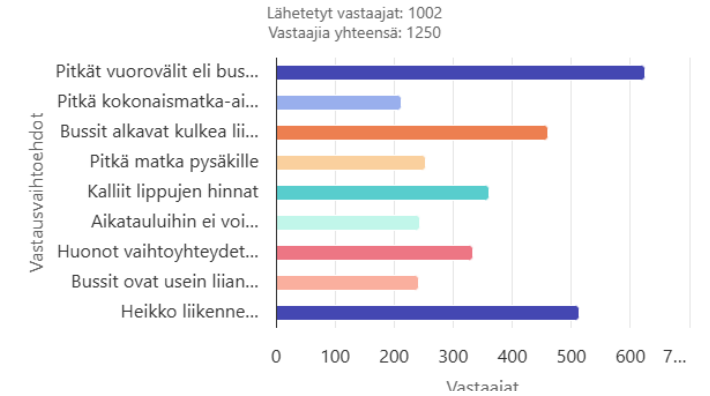
Kyselyn tulokset esitettiin mm. Kotkan seudullisessa joukkoliikennejaostossa 27.11.2025 sekä kuntakohtaisissa asukastilaisuuksissa.

Kyselyyn saatiin kaikkiaan 1039 valmista ja 537 keskeneräistä vastausta. Kaikista vastauksista 1413 saatiin suomeksi, 91 englanniksi ja 62 venäjäksi. Enemmistö vastaajista (noin 70 %) käyttää joukkoliikennettä päivittäin tai useita kertoja viikossa, mutta mukana oli myös runsaasti erittäin satunnaisia käyttäjiä. Suurin osa vastaajista (58 %) matkustaa aikuisten lipulla, mutta opiskelija- tai lastenlipun käyttäjien edustus kyselyssä on myös merkittävä (25 %). Seniorilipun käyttäjien osuus vastaajista oli 17 %.

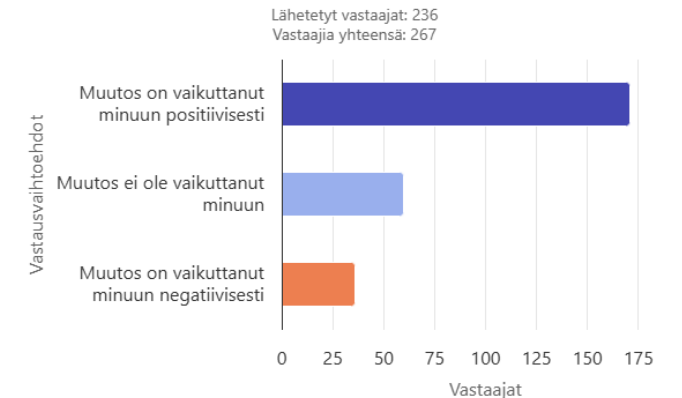
Tuloksista käy selvästi ilmi, että Kotkan joukkoliikenteen merkittävimmät ongelmat liittyvät palvelutasoon: yhteyksien puutteeseen, liian harvoihin vuoroväleihin tai puutteellisiin liikennöinti-aikoihin. Eri tekijöiden tärkeyttä arvioitaessa selvisi, että vastaajat tekevät mieluummin kompromisseja matkajoissa tai hyväksyvät vaihdolliset yhteydet, kuin joustavat edellä mainitusta palvelutasosta, lippujen hinnoista tai liikenteen täsmällisyydestä.

Lisäksi vastaajat arvioivat viimeaikaisia joukkoliikenteen muutoksia. Nämä arviot tuottivat erittäin arvokasta tietoa: ne auttoivat tunnistamaan, mitkä ratkaisut uudistuneessa liikennemallissa ovat onnistuneita ja mitä asioita tulisi vielä parantaa tai palauttaa ennalleen. Kotkan alueita ja linjoja koskevat kysymykset keräsivät 100–250 vastausta kysymystä kohden, kun taas Pyhtään ja Haminan liikennemuutoksia arvioitiin 30–100 vastauksen verran per kysymys.

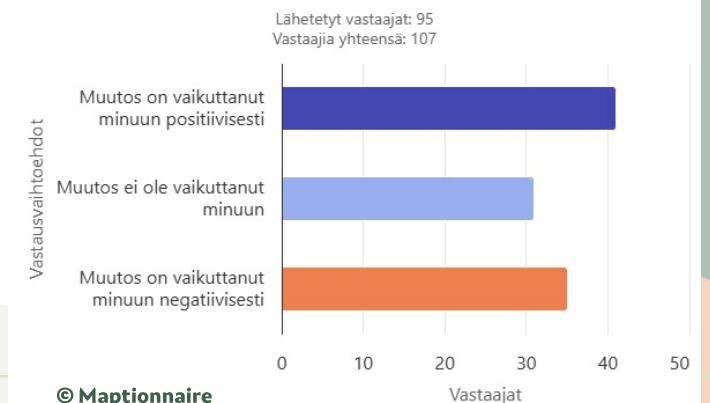
Valitse enintään kolme (3) asiaa, jotka vähentävät bussilla matkustamista:



Miten arvioisit tätä muutosta? (Linjan 20 korvaaminen 25-linjoilla)



Miten arvioisit tätä muutosta? (Linjat 2P, 2J, 2K)

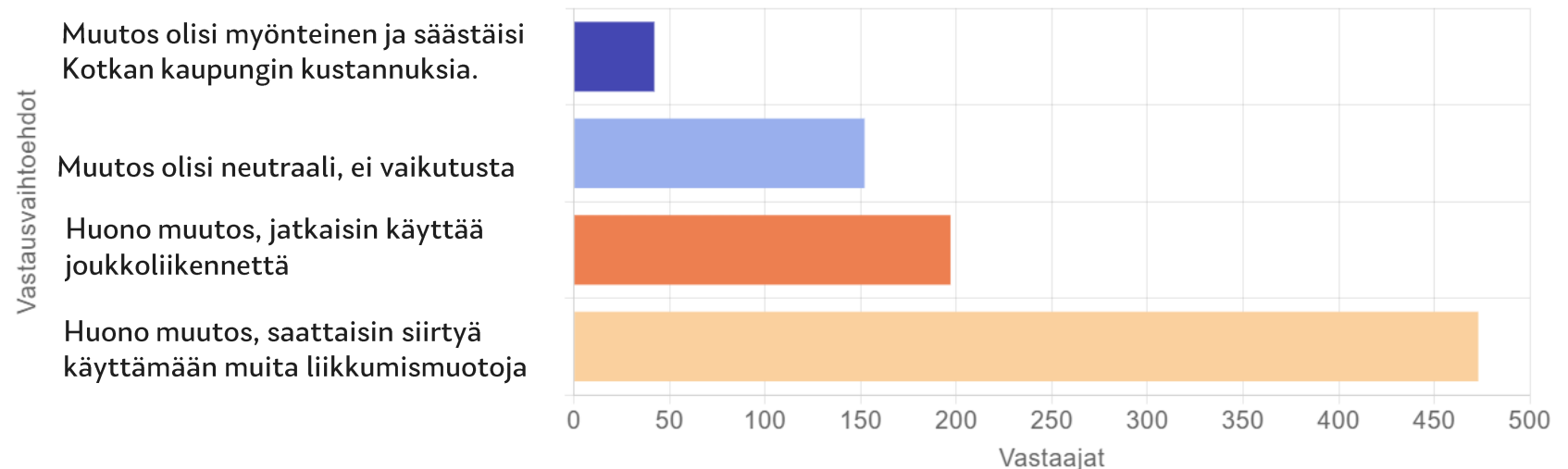


Suunnittelukyselyn tulokset (2): Suhtautuminen mahdollisiin säästöihin Kotkan joukkoliikenteessä

Kotkan seudun liikenne

- Suurin huoli kohdistuu varhaisaamun (ennen klo 7), iltojen ja viikonloppujen vuoroihin: vuorotyöntekijät (erityisesti sote) tarvitsevat varmat yhteydet töihin ja takaisin myös pyhinä.
- Toivotaan tasaisia vuorovälejä ja myöhäisempiä viimeisiä lähtöjä (arkisin n. klo 22–23, viikonloppuoinä myöhempään).
- Keskipäivän (n. klo 10–12) harvennukset jakavat mielipiteitä: osalle mahdollisia, mutta monelle (eläkeläiset, asiointi) juuri silloin on matkustamistarvetta.
- Linjakohtaiset toiveet: useat linjat ovat työ- ja opiskelumatkojen kannalta kriittisiä.
- Heikennysten pelätään vähentävän joukkoliikenteen käyttöä, lisäävän yksityisautoilua ja heikentävän erityisesti keskusta- ja kauppa-alueiden palvelujen ja tapahtumien saavutettavuutta.

Miten suhtaudut tähän mahdolliseen liikenteen vähentämiseen? Liikenteen leikkaukset kohdistuisivat pääosin varhaisaamuihin ennen klo 7, klo 10–12 väliseen aikaan, iltoihin sekä viikonloppuihin. Ruuhka-aikojen vuoroihin tämä voi vaikuttaa lähinnä reittimuutosten myötä. Myös pikkubusseilla ajettavan palveluliikenteen tarjontaa voitaisiin vähentää.



Lähetetyt vastaajat: 785
Vastaajia yhteensä: 864

Suunnittelukyselyn tulokset (3): Suhtautuminen mahdollisiin säästöihin Kotka-Hamina välisessä joukkoliikenteessä

Kotkan seudun liikenne

- Vahva vastustus mahdollisille supistuksille; koettaisiin palvelutason romahduksena ja voimakkaana iskuna seudun vetovoimalle.
- Linja 1 ainoa toimiva yhteys monille. Linja 1 ainoa toimiva yhteys monille:
 - vuorotyöntekijät
 - opiskelijat
 - autottomat
- Liikkumista tarvitaan klo 18 jälkeen (usein mainittu 19–22); 2 h vuoroväli liian pitkä etenkin iltaisin ja viikonloppuina.
- Työ- ja koulumatkat, harrastukset, kulttuuri/tapahtumat (teatteri, konsertit ja muut tapahtumat), asiointi (terveys, ostokset), sukulaisvierailut.
- Jo nyt harva tarjonta ja pitkä odotusaika.
- Seuraukset:
 - Siirtyminen autoon/taksiin, liikkumisen rajoittuminen, poismuutto-uhka, nuorten liikkuminen vaikeutuu, turvallisuushuoli pitkistä odotuksista pimeässä.

Kotka-Hamina yhteyden sekä Haminan sisäisten liikenteen palvelutason muutokset

Nykyinen joukkoliikenteen vuorotarjonta Kotkan ja Haminan välisessä liikenteessä on Haminan puolella korkeampi kuin Kotkan seudun joukkoliikenteen palvelutasosuunnitelmassa määritelty tavoitetaso (Kotkan joukkoliikennejaosto 12.2.2025).

Palvelutason alentaminen toisi mukanaan merkittäviä muutoksia linjan 1 liikenteeseen Kotkan ja Haminan välillä, kun tavoitteena olisi liikennöintikustannusten vähentäminen. Haminan puolella vuoroväli iltaisin ja viikonloppuisin piteneisi yhdestä tunnista kahteen tuntiin. Lisäksi liikennöintiaikojä supistettaisiin palvelutason vähimmäisvaatimusten mukaisesti, mikä tarkoittaisi esimerkiksi sitä, ettei viikonloppuisin liikennöitäisi enää klo 18.00 jälkeen.

Mitä mieltä olet näistä mahdollisista muutoksista linjan 1 liikenteeseen?

- Muutos olisi myönteinen ja säästäisi Haminan kaupungin kustannuksia.
- Muutos olisi neutraali, ja se ei vaikuttaisi minuun paljoakaan.
- Muutos olisi matkustustarpeideni kannalta huono, mutta en kuitenkaan lopettaisi linjan 1 käyttöä.
- Muutos olisi matkustustarpeideni kannalta huono, ja saattaisin tällöin siirtyä käyttämään muita vaihtoehtoisia liikkumismuotoja.

Mitä mieltä olet näistä mahdollisista muutoksista linjan 1 liikenteeseen?

Muutos olisi myönteinen ja säästäisi Haminan kaupungin kustannuksia.

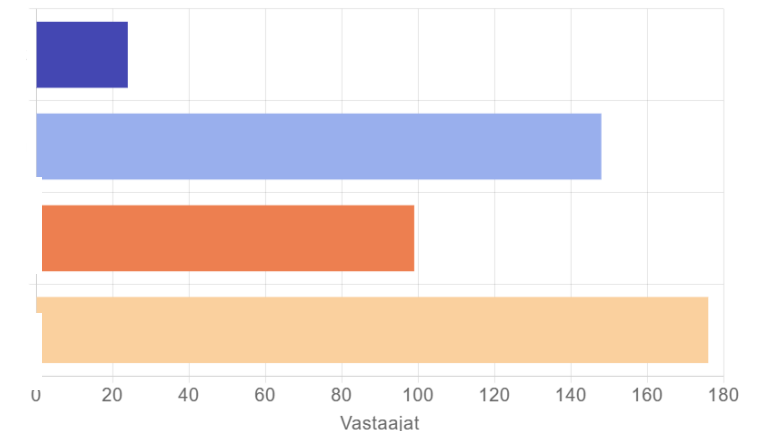
Muutos olisi neutraali, ei vaikutusta

=

Huono muutos, jatkaisin käyttää joukkoliikennettä

-

Huono muutos, saattaisin siirtyä käyttämään muita liikkumismuotoja



Lähetetyt vastaajat: 404
Vastaajia yhteensä: 447

Suunnittelukyselyn tulokset (4): Mahdolliset liikenteen lisäykset Haminan keskustan lähialueilla

- Valtaosalle vastaajista muutos olisi neutraali eikä sillä olisi suurta vaikutusta elämään.
Liikenteen lisäykset uusilla alueilla vaikuttavat hitaasti.
 - Tätä selittää se, että kysymyksen ovat vastanneet moni, joka ei asu Haminassa, mutta käyttävät linjaa 1 Kotka - Hamina
- Osa kokee mahdollisen muutoksen myönteisenä Haminan alueille ja autoriippuvuutta vähentävänä.
- Sisäisellä liikenteellä on nyt vähäinen käyttö, mutta kysyntää olisi, jos vuoroja olisi;
 - tarve erityisesti Etelä-/Pohjois-Poitsila ja Husula.
 - Alakaupunki samalla on lyhyen kävelymatkan päästä keskustasta.
- Pikkubussiliikenteen soveltuvuus työmatkoihin kyseenalaistetaan.

Palvelutasosuunnitelman kehitysskenaariossa esitettiin, että Haminan keskustaa ympäröivien alueiden (Husula, Alakaupunki, Poitsila) liikennetarjontaa hieman parannetaan niin, että alkuillan (klo 16.30 jälkeen) työmatkayhteydet varmistetaan. Lisäksi parannus voisi tuoda joitakin vuoroja lauantaille näille alueille.

Mitä mieltä olet näistä mahdollisista muutoksista Haminan sisäiseen liikenteeseen?

- Muutos olisi myönteinen, se lisäisi alueiden joukkoliikenteen käyttöäni.
- Muutos olisi myönteinen, mutta se ei kuitenkaan lisäisi alueiden joukkoliikenteen käyttöäni.
- Muutos olisi neutraali, ja se ei vaikuttaisi minuun paljoakaan.
- Muutos olisi negatiivinen (hyödytön) ja lisäisi Haminan kaupungin kustannuksia.

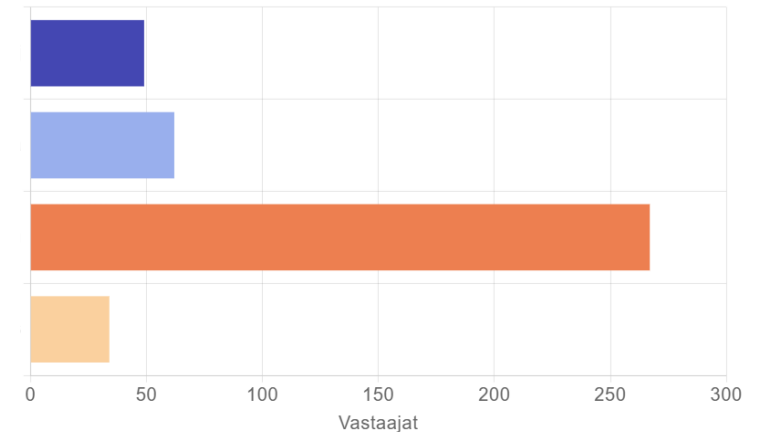
Mitä mieltä olet näistä mahdollisista muutoksista Haminan sisäiseen liikenteeseen?

Myönteinen muutos, lisäisi omaa joukkoliikenteen käyttöä

Myönteinen muutos, ei lisäisi omaa joukkoliikenteen käyttöä

Muutos olisi neutraali, ei vaikutusta

Muutos olisi negatiivinen (hyödytön) ja lisäisi Haminan kaupungin kustannuksia



Lähetetyt vastaajat: 376
Vastaajia yhteensä: 412

Suunnittelukyselyn tulokset (5): Vaihdolliset yhteydet Pyhtään joukkoliikenteessä

Kotkan seudun liikenne

- Kysyttiin skenaariosta, jossa Kotkan ja Huutjärvi–Siltakylän välisten vuorojen määrää lisättäisiin, mutta yhteys muuttuisi vaihdolliseksi.
- Valtaosa vastaajista merkitsi, että muutos olisi myönteinen.
- Esimerkkejä vastauksista:
- *”Toivoisin, että bussiyhteydet Pyhtään ja Kotkan välillä parantuisi entisestään. Inhottavaa odottaa puolitoista tuntia ennen koulun alkua ihan vain koska busseja ei kulje”;* *”Minusta on tärkeää, että busseja menee enemmän vain Kotkaan kun se ettei mene ollenkaan tai suoraan sinne minne olen menossa”;*
- *”Muutos vaikeuttaa vanhusten kulkemista, jos Purolasta ei olisi suoraa yhteyttä Kotkansaarelle. Ikäihmisille on haasteellista vaihtaa vuoroa mm. näön heikkenemisen ja liikuntaesteiden takia.”;*
- *” Tulisi ottaa huomioon, että kun puhutaan Pyhtäästä, on paljon muutakin kuin Huutjärven/Siltakylän alue”.*

Vaihdolliset yhteydet Pyhtään joukkoliikenteessä

Nykyinen liikennetarjonta Kotkan ja Pyhtään (Huutjärvi-Siltakylän alue) välisessä liikenteessä on riittämätön verrattuna Kotkan seudun joukkoliikenteen tavoiteltavan palvelutason kehitysskenaarioon (Kotkan joukkoliikennejaosto 12.2.2025).

Kustannustehokas vaihtoehto palvelutason parantamiseen tulevaisuudessa olisi linjastomuutos, joka lisäisi vuorotiheyttä, tarjontaa ja liikennöintiä, mutta edellyttäisi nykyisten suorien yhteyksien sijaan pääosin vaihtoa Kotkan Sutelassa Kotkan sisäisiin linjoihin, kuten linjat 2 ja 25. Tässä skenaariossa Sutelan pysäkkijärjestelyjä parannettaisiin ja vaihtoyhteyksien aikataulujen toimivuus varmistettaisiin.

Kuinka näet tämän mahdollisen muutoksen?

- Muutos olisi myönteinen, se lisäisi Kotka–Pyhtää-joukkoliikenneyhteyden käyttöäni.
- Muutos olisi myönteinen, mutta se ei kuitenkaan lisäisi Kotka–Pyhtää-yhteyden käyttöäni.
- Muutos olisi neutraali, ja se ei vaikuttaisi minuun paljoakaan.
- Muutos olisi negatiivinen, mutta se ei kuitenkaan vähentäisi Kotka–Pyhtää-yhteyden käyttöäni.
- Muutos olisi negatiivinen, se vähentäisi Kotka–Pyhtää-joukkoliikenneyhteyden käyttöäni.

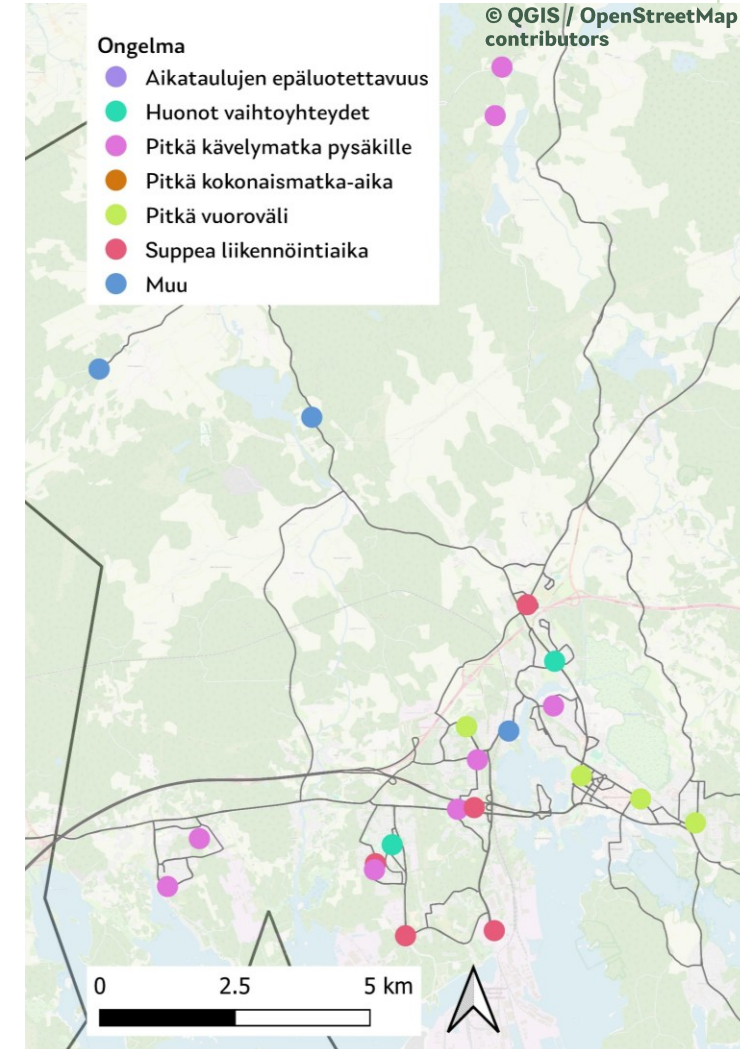
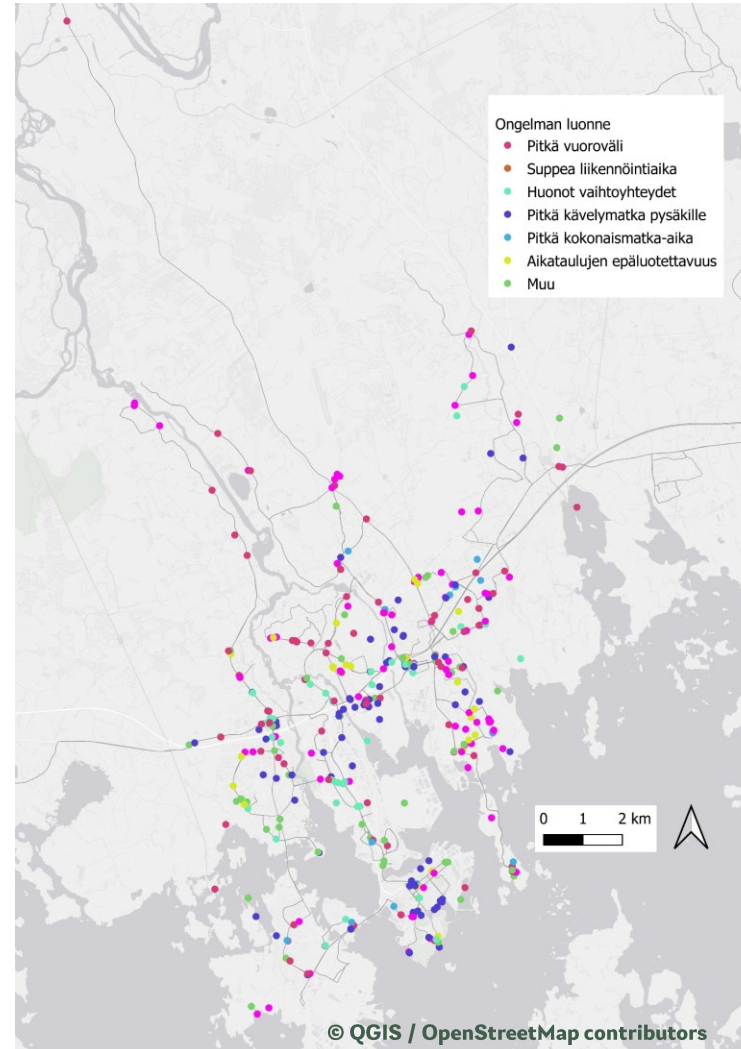


Lähetetyt vastaajat: 40
Vastaajia yhteensä: 44

© Maptionnaire

Suunnittelukyselyn tulokset (6): Ongelmakohdat/ Kotka ja Hamina

- **Kotkassa** vastaajat ovat laittaneet kartalle noin 450 ongelmapaikkaa joukkoliikenteen kannalta, mikä tarjoaa erinomaisen pohjan kehittämistarpeiden kartoittamiselle.
- Useimmin mainitut ongelmat liittyivät palvelutason perusparametreihin: vuoroväliin ja liikennöinti-aikaan.
- Sen lisäksi Kotkansaaren alueella erityisesti korostuu saavutettavuuden ongelmat.
- **Haminassa** kartalle jätetyt kommentit (noin 20) nostivat esiin useita aluekohtaisia ongelmia, mm.:
 - suppeat liikennöintiajat Hillon & Uuden-Summan alueella;
 - heikot yhteydet keskustan pohjoispuolelta lännen suuntaan (Kotkaan + läntiseen Haminaan)
 - pitkät vuorovälit Alakaupungin ja Tallinmäen suuntaan
 - pysäkkien/reitistön turvallisuuspuutteet Metsäkylän suunnalta
 - pitkät kävelymatkat pysäkeille / pitkät kokonaismatka-ajat Kannusjärven suunnalla



Toimenpide 2: joukkoliikenteen asukastilaisuuudet

Asukastilaisuuksien suunnittelu ja toteutus

Kyselyn tueksi järjestettiin loka-marraskuussa 2025 kunnittaiset asukastilaisuudet Pyhtäällä (30.10., 5 osallistujaa), Haminassa (6.11., 10 osallistujaa) ja Kotkassa (12.11., n. 40 osallistujaa). Tilaisuuksissa esiteltiin suunnittelukyselyn tuloksia ja työstettiin linjaston kehittämistä paikallisista lähtökohdista. Lisäksi Kotkassa järjestettiin erilliset asukastilaisuudet englanniksi (14.11., 1 osallistuja) ja venäjäksi (17.11., 0 osallistujaa).

Suomenkieliset työpajat olivat erittäin hyödyllisiä sekä joukkoliikenteen nykytilan esittelemisessä kunkin kunnan asukkaille että heidän kanssaan käytävän, suunnittelua palvelevan vuorovaikutuksen järjestämisessä. Pyhtään ja Kotkan työpajoista uutisoitiin myös paikallismediassa, mikä lisäsi tietoisuutta joukkoliikenteen kehittämisestä. Työpajat järjestettiin niin, että noin tunnin kestäneen alustuksen jälkeen nimetyt suunnittelu- ja joukkoliikenteen kehityskysymykset räätälöitiin kunkin kunnan asukkaille. Sen jälkeen asukkaat pystyivät kommentoimaan niitä joko post-it-lapuilla tai suullisesti suoraan joukkoliikenteen suunnittelijoille (joukkoliikennepäällikkö / joukkoliikenteen projektisuunnittelija).

Artikkelit paikallismedioissa asukastilaisuuksista

Kotkan kaupungin joukkoliikennepäällikkö Esa Partanen (vasemmalla) ja joukkoliikenteen projektisuunnittelija Nikolay Krupen esittelevät linjastouusitusten eri vaihtoehtoja Kotkan pääkirjaston auditoriossa. KIMMO SEPPÄLÄ

Kotkan paikallisliikenteen tuleviin uudistuksiin kartoitettiin kaupunkilaisten näkemyksiä asukastilaisuudessa.

Ville Vanhala

13.11.2025 17:30 | Päivitetty 17.11.2025 15:42



Harmittaahan se, kun bussit eivät pysy aikataulussa.

Kotkan Turvalan kaupunginosassa asuva **Tarja Vartiainen** kirjoitti keltaiseen post-it-lappuun palautteen linja-autojen myöhästelyistä ja liimasi lapun nykyisistä aikatauluista ja reiteistä ja niihin suunnitteilla olevien muutoksista kertoviin tietotauluihin.

Vartiainen oli yksi niistä noin 30. kaupunkilaisesta, joka oli saapunut Kotkan pääkirjaston auditoriossa maanantai-iltana järjestettyyn paikallisliikenteen linjastouudistuksista tiedottavaan Kotkan asukastilaisuuteen.

Vartiainen kuten myös Turvalassa asuva **Petri Markkanen** toivoivat, että Turvalasta liikennöitäisiin nykyistä enemmän pikkubusseilla ajettavia palvelulinjoja Jumalniemen, Sutelan ja Kotkansaaren suuntiin.

– Karhulasta pääsee tarpeeksi usein Kotkansaarelle, mutta Turvalasta Karhulaan pitäisi olla enemmän vuoroja, että liikkuminen kävisi sujuvasti, Vartiainen ja Markkanen sanoivat.

Kymen Sanomat, 13.11.2025:
<https://www.kymensanomat.fi/paikalliset/8998277>

Linja-autojen vuorovälit ja lähtöjen ajoitukset puhuttivat asukastilaisuudessa. HANNU LEHTINEN

Joukkoliikenne puhuttaa, mutta ei vedä kehittämään.

Hannu Lehtinen

8.11.2025 15:05

Pyhtäällä pidettiin joukkoliikenteen asukastilaisuus juuri lokakuun puolella. Muissa seudun kunnissa tilaisuudet ovat Pyhtäänlehden ilmestymisviikolla.

Pyhtäänlehti, 8.11.2025:
<https://www.pyhtaanlehti.fi/paikalliset/8981366>

Englanninkielinen asukastilaisuus

Vaikka englanninkielistä tilaisuutta mainostettiin laajasti sosiaalisessa mediassa, bussien näytöillä sekä kokoontumispaikoilla ympäri Kotkaa, paikalle saapui vain yksi osallistuja. Vähäinen osallistujamäärä kääntyi kuitenkin eduksi, sillä sen ansiosta tilaisuus voitiin toteuttaa syvähaastattelun muodossa. Paikalle saapuneella, joukkoliikennettä paljon käyttävällä kansainvälisellä opiskelijalla oli erittäin arvokkaita näkemyksiä joukkoliikenteen nykytilan toimivuudesta erityisesti linjaston ja matkustajainformaation osalta.

Some-mainos englanninkielisestä asukastilaisuudesta



Jonne & Minne
Kotkan seudun liikenne

Let's discuss
where
public transport
should
head next!

Jonne & Minne
Kotkan seudun liikenne

Come to
the residents'
meeting in Kotka:
Friday 14.11.
4:30–6:00 P.M.
Kumppanuustalo Viikari

Jonne & Minne
Kotkan seudun liikenne

Toimenpide 3: asukasraati

Kunnittaisten joukkoliikenteen asukasraatien perustaminen

Kyselyn kautta joukkoliikenteen asukasraatitoimintaan ilmoittautui yhteensä noin 120 kiinnostunutta Kotkan, Haminan ja Pyhtään alueilta. Heitä pyydettiin tammikuussa 2026 hakemaan mukaan raatiin täyttämällä lyhyt lomake, ja varsinainen osallistujien valinta suoritettiin helmikuun aikana. Kotkasta hakemuksen lähetti 17 henkilöä, ja heidät kaikki valittiin raatiin. Haminasta tuli vain yksi hakemus, ja näin pienellä osallistujamäärällä raatia ei pystytty sinne perustamaan. Pyhtäältä ei tullut yhtään hakemusta.

Raatitoiminnan suunnittelu oli käynnissä helmikuun aikana. Räätelöidyn konseptin mukaan raati kokoontuu 2–3 kertaa vuodessa käsittelemään joukkoliikenteen kehittämisen ajankohtaisia teemoja sekä mahdollisesti jatkossa myös kestävän liikkumisen teemoja. Tapaamiset järjestetään Kotkan keskustassa alkuillasta, ja yksittäisen tilaisuuden kesto on noin 2–3 tuntia. Tapaamisten runkona toimivat joukkoliikenneyksikön asiantuntijoiden pitämät alustukset kulloisestakin aiheesta, joita seuraavat yhteiset keskustelut ja mahdollisesti pienryhmissä tapahtuva työpajatyöskentely. Koska toiminta perustuu vuorovaikutukseen, raatilaisilta edellytetään vahvaa sitoutumista ja aktiivista osallistumista tapaamisiin.

Ensimmäinen tapaaminen järjestettiin jo Linjasto Yhdessä -hankkeen päättymisen jälkeen torstaina 9.4.2026. Paikalle saapui 12 osallistujaa, ja tapaamisessa käsiteltiin muun muassa kesä- ja talvikauden 2026–2027 linjastomuutoksia sekä Kotkan seudun joukkoliikenteen matkustajainformaatiouudistusta, joka on suunniteltu kesälle 2026. Seuraava raadin kokoontuminen on suunniteltu torstaille 27.8.2026, ja tuolloin on tarkoitus käsitellä joukkoliikenteen kilpailutuksiin vaikuttavia valintoja.



Kuva ensimmäisestä raadin kokoontumisesta, 9.4.2026

Toimenpide 4: vuosikysely (asiakastyytyväisyyskysely)

Joukkoliikenteen asiakastyytyväisyyskysely

Hankkeen loppuvaiheessa tammi–helmikuussa 2026 kehitettiin uusi asiakastyytyväisyyskysely, joka on tarkoitus toteuttaa jatkossa vuosittain. Kysely on suunniteltu ensisijaisesti digitaaliseksi, mutta siihen voi tarvittaessa vastata myös paperilomakkeella. Paperilomakkeita on saatavilla alueen Waltti-palvelupisteistä (Kotkan asiakaspalvelupiste Ruori, Haminan asiakaspalvelupiste Rinkeli sekä Pyhtään kirjasto).

Vuonna 2026 kysely on avoinna 9.3.–12.4.

Kysymykset kyselyssä

Arvioi seuraavia väittämiä

| | Täysin eri mieltä | Osittain eri mieltä | Osittain samaa mieltä | Täysin samaa mieltä | En osaa sanoa |
|--|-----------------------|-----------------------|-----------------------|-----------------------|-----------------------|
| Löydän helposti paikallisliikenteen aikataulutiedot silloin kun tarvitsen niitä | <input type="radio"/> | <input type="radio"/> | <input type="radio"/> | <input type="radio"/> | <input type="radio"/> |
| Aikataulumuutoksista tiedotetaan poikkeustilanteissa riittävästi | <input type="radio"/> | <input type="radio"/> | <input type="radio"/> | <input type="radio"/> | <input type="radio"/> |
| Käytän reittiopasta usein seuratakseni bussin etenemistä tai häiriötietoita | <input type="radio"/> | <input type="radio"/> | <input type="radio"/> | <input type="radio"/> | <input type="radio"/> |
| Koen, että jonnejamine.fi-verkkosivut ovat nykyaikaiset, selkeät sekä helppokäyttöiset ja löydän tarvitsemäni tiedon nopeasti | <input type="radio"/> | <input type="radio"/> | <input type="radio"/> | <input type="radio"/> | <input type="radio"/> |
| Koen, että Jonnen ja Minnen sosiaalisen median kanavat tavoittavat asiakkaat | <input type="radio"/> | <input type="radio"/> | <input type="radio"/> | <input type="radio"/> | <input type="radio"/> |
| Luen bussissa olevalta näytöltä ajankohtaiset Jonnen ja Minnen tiedotteet, jos bussissa on näytöt. | <input type="radio"/> | <input type="radio"/> | <input type="radio"/> | <input type="radio"/> | <input type="radio"/> |
| Paikallisliikenteen bussit kulkevat hyvin aikataulun mukaisesti | <input type="radio"/> | <input type="radio"/> | <input type="radio"/> | <input type="radio"/> | <input type="radio"/> |
| Paikallisliikenteen sisäiset vaihtoyhteydet toimivat hyvin | <input type="radio"/> | <input type="radio"/> | <input type="radio"/> | <input type="radio"/> | <input type="radio"/> |
| Pysäkkien kunto on hyvä ja niiden siisteydestä sekä talvikunnossapidosta huolehditaan | <input type="radio"/> | <input type="radio"/> | <input type="radio"/> | <input type="radio"/> | <input type="radio"/> |
| Paikallisliikenteen bussit ovat siistejä ja hyväkuntoisia | <input type="radio"/> | <input type="radio"/> | <input type="radio"/> | <input type="radio"/> | <input type="radio"/> |
| Paikallisliikenteen busseissa saa hyvää asiakaspalvelua | <input type="radio"/> | <input type="radio"/> | <input type="radio"/> | <input type="radio"/> | <input type="radio"/> |
| Waltti palvelupisteiden henkilökunta ratkaisee useimmiten bussilippuun liittyvän avuntarpeeni/ongelmani, jos käytän Waltti palvelupistettä (Ruori, Rinkeli tai Pyhtään kirjasto) | <input type="radio"/> | <input type="radio"/> | <input type="radio"/> | <input type="radio"/> | <input type="radio"/> |
| Jos olet ollut yhteydessä joukkoliikenteen asiakaspalvelijaan palautekaavakkeella, sähköpostitse tai puhelimitse, asiakaspalvelija ymmärsi tarpeeni ja auttoi sinua. | <input type="radio"/> | <input type="radio"/> | <input type="radio"/> | <input type="radio"/> | <input type="radio"/> |
| Olen tyytyväinen vuoden 2025 maaliskuussa tulleeseen vyöhykeuudistukseen. | <input type="radio"/> | <input type="radio"/> | <input type="radio"/> | <input type="radio"/> | <input type="radio"/> |

Arvioi seuraavia väittämiä

| | Täysin eri mieltä | Osittain eri mieltä | En ole samaa enkä eri mieltä | Osittain samaa mieltä | Täysin samaa mieltä | En osaa sanoa |
|--|-----------------------|-----------------------|------------------------------|-----------------------|-----------------------|-----------------------|
| Löydän helposti tietoja joukkoliikenteen lippuotteista ja niiden hinnoista | <input type="radio"/> | <input type="radio"/> | <input type="radio"/> | <input type="radio"/> | <input type="radio"/> | <input type="radio"/> |
| Kausilipuilla on hyvä hintalaatusuhde verrattuna kertalippuun | <input type="radio"/> | <input type="radio"/> | <input type="radio"/> | <input type="radio"/> | <input type="radio"/> | <input type="radio"/> |
| Kotkan seudun paikallisliikenteen hintataso on sopiva | <input type="radio"/> | <input type="radio"/> | <input type="radio"/> | <input type="radio"/> | <input type="radio"/> | <input type="radio"/> |
| Paikallisliikenteen lippujen ostaminen on helppoa | <input type="radio"/> | <input type="radio"/> | <input type="radio"/> | <input type="radio"/> | <input type="radio"/> | <input type="radio"/> |

Jos koet, että lippujen ostaminen ei ole helppoa, mistä ostit liput

- Verkkokaupasta (Waltti.fi)
- Waltti Mobili -sovelluksella
- Pankkikortin lähimaksulla
- Waltti palvelupisteestä (Ruori, Rinkeli, Pyhtään kirjasto)
- Linja-auton kuljettajalta käteisellä

Kuinka todennäköisesti suosittelet Kotkan seudun joukkoliikennettä tuttavalle asteikolla 0–10? (0= En lainkaan, 10= Erittäin todennäköisesti)

0 10

Mikä on suurin syy antamaasi arvosanaan?

Vapaa palaute. Puuttuuko bussista mielestäsi jokin tärkeä ominaisuus, onko jokin asia, joka häiritsee matkoillasi tai tekee matkastasi mukavan? Mitä muuta haluat sanoa seudun joukkoliikenteestä, esim. mikä toimii erityisen hyvin tai missä näet eniten parannettavaa?

Yhteenveto

Linjasto yhdessä -hanke on ollut merkittävä askel Kotkan seudun joukkoliikenteen kehittämisessä. Hankkeen myötä on onnistuttu ottamaan harppaus kohti avoimempaa ja vuorovaikutteisempaa suunnittelua, jossa asukkaiden ja matkustajien ääni kuuluu aiempaa vahvemmin. Asukkailta saatu paikallistuntemus ja suora palaute ovat ensiarvoisen tärkeitä seudun liikennejärjestelmän todellisten kehityskohteiden ymmärtämiseksi.

Hankkeessa kerättyä arvokasta tietoa, kuten asukkaiden esiin nostamia huomioita aikataulujen luotettavuudesta, vuorovälien tärkeydestä ja sujuvista matkaketjuista, tullaan hyödyntämään suoraan tulevissa joukkoliikenteen kilpailutuksissa sekä tulevan linjastouudistuksen käytännön toteutuksessa. Vaikka alueen taloudelliset reunaehdot ja budjettirajoitteet asettavat toiminnalle raaminsa, hankkeen ansiosta käytettävissä on nyt vahva tietopohja. Sen avulla tulevat palvelutasomuutokset voidaan kohdentaa mahdollisimman kustannustehokkaasti niin, että ne palvelevat paremmin Kotkan, Haminan ja Pyhtään asukkaiden arjen liikkumistarpeita.

Hanke jätti jälkeensä pysyviä työkaluja jatkuvaan vuorovaikutukseen. Hankkeen kokemusten pohjalta kehitettiin vuosittain toistettava asiakastyytyväisyyskysely joukkoliikenteen nykytilan mittaamiseen. Lisäksi vuoropuhelun jatkuvuus varmistettiin perustamalla Kotkaan kestävän liikkumisen / joukkoliikenteen asukasraati, joka kokoontuu jatkossa vähintään kahdesti vuodessa. Kokonaisuudessaan hanke lisäsi merkittävästi joukkoliikenteen suunnittelun asiakaslähtöisyyttä sekä näkyvyyttä Kotkan seudun alueella.

Haluamme esittää lämpimän kiitoksen kaikille asukaskyselyihin vastanneille, työpajoihin osallistuneille sekä hankkeen ohjausryhmälle ja sidosryhmille!