

# Oulun kaupungin kestävän liikkumisen viestinnän kehittäminen - KeLi

Loppuraportti 26.2.2026



# Sisältö

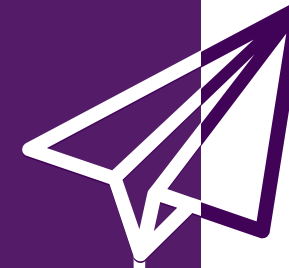
1. **Tiivistelmä**
2. **Lähtökohdat ja vuorovaikutus**
3. **Kokemukset sujuvaan saapumiseen kannustavasta kampanjoinnista ja tapahtumaviestinnästä hankkeen aikana**
  - Liikkujan viikko
  - Lumo-valofestivaali
4. **Kestävän liikkumisen viestinnän vuosikello ja kuukausittaiset viestintäsisällöt**
5. **Yhteisten toimintamallien kehittäminen**
  - Kestävä liikkuminen osana tapahtumajärjestäjän opasta
  - Suositeltava sanasto ja tsekkilista kestävästä liikkumisesta viestittäessä
  - Jatkotarpeita

## **Erilliset liitteet:**

Liite 1. Liikkujan viikolla toteutetun kyselyn karttapalautteiden analyysi (tiivistelmä)



# Tiivistelmä



Oulun kaupungin kestävä liikumisen viestinnän kehittäminen tukee niin valtakunnallisia kestävä liikumisen edistämistavoitteita, kuin myös kaupungin asettamia strategisia tavoitteita. Paikallisista strategioista teemaan kytkeytyvät muun muassa Oulun kaupungin ympäristöohjelma, Oulun kestävä kaupunkiliikunnan suunnitelma SUMP, kulttuuristrategia sekä henkilöstöohjelma. Kestävä liikumisen ohjaus on pitkäjänteistä työtä, jossa koordinoitulla ja kohdennetulla viestinnällä sekä kaupungin sisäisesti että ulkoisesti on keskeinen rooli muutoksen teossa.

Hankkeen aikana on muodostettu kokonaiskuvaus kestävään liikumiseen liittyvistä nykyisistä viestintäteemoista, joista kaupungin eri toimijat viestivät. Kokonaiskuvaus on laadittu vuosikelloksi, jossa näkyvät nykyisten viestintäteemojen lisäksi hankkeen aikana ideoidut uudet teemat. Hankkeessa on myös tuotettu kuva- ja videomateriaalia vuosikellon viestintäsisältöihin liittyen. Lisäksi yhteisiä toimintamalleja kehittäen on laadittu tarkentavat ohjeet kestävä liikumisen tukemiseen osana Oulun kaupungin tapahtumajärjestäjän opasta, luotu kestävään liikumiseen liittyvän terminologian suositeltava sanasto sekä hankeviestinnän tarkistuslista.

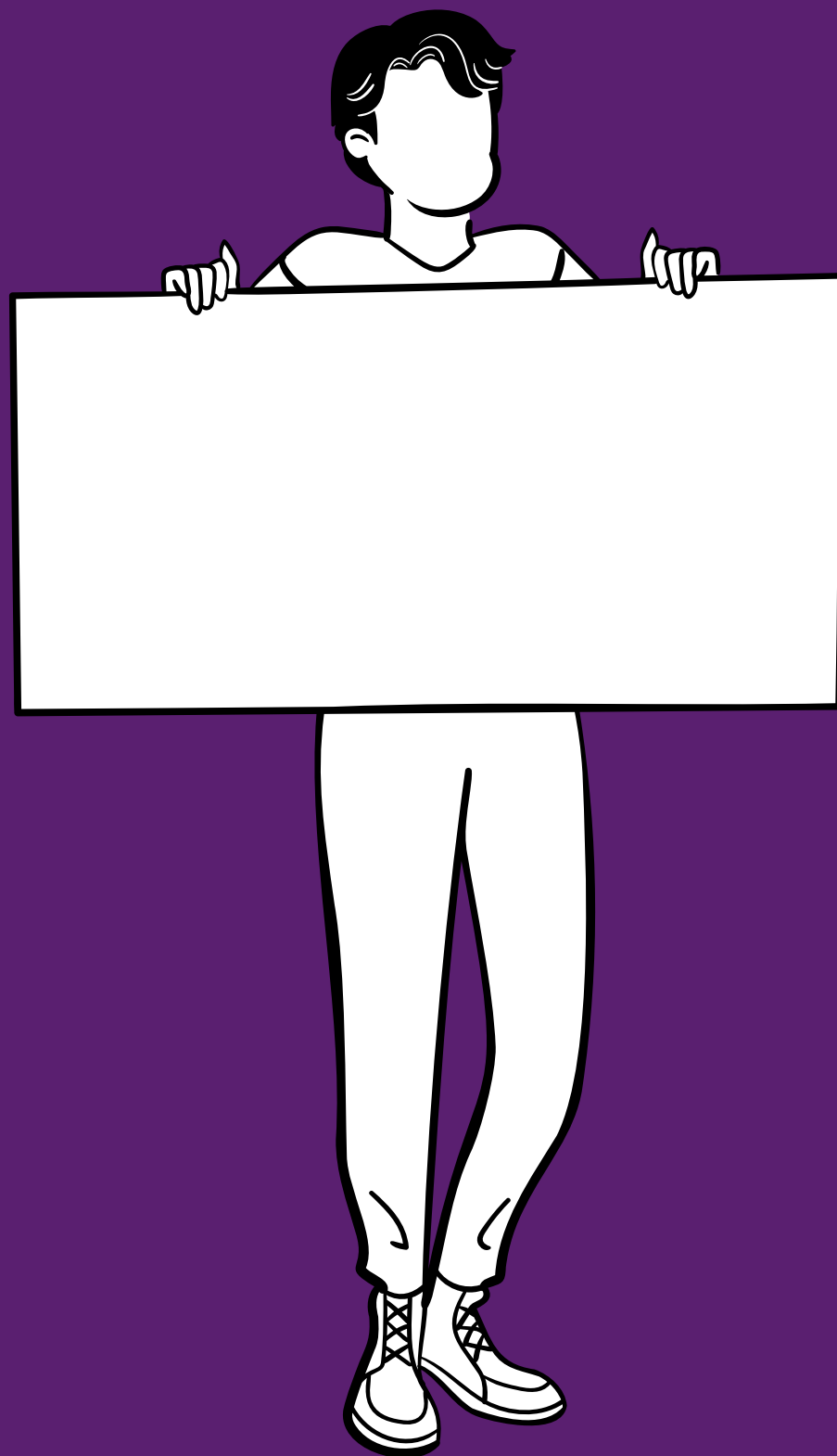
Asukkaille ja muille Oulun alueella liikkuville kestävä liikumisen teema on näkynyt näyttävimmän Liikkujan viikolla lanseerattujen videoiden kautta. Niissä Oulun kaupungin työntekijät jakoivat ajatuksiaan liikumistavoistaan töihin tullessa. Teemaa nostettiin myös vuosittaiseksi tapahtumaksi vakiintuneella Lumo-valofestivaalilla, jonka tapahtumaviestinnässä kannustettiin joukkoliikenteellä, pyöräilemällä tai kävellen saapumiseen.

Kestävien kulkumuotojen kasvuun tähtäävä vaikuttamistyö on pitkäjänteinen prosessi, jonka tulokset näkyvät osittain vasta hankkeen päätyttyä. Tavoitteen saavuttamista auttavat jatkossa selkeämpi kokonaiskuva, vuosittain hyödynnettävät viestintäpohjat kestävästä liikumisesta, entistä laajempi kuvapankki teemasta sekä tarkemmat ohjeet kestävä liikumisen huomioimisesta osana tapahtumia.

## Hankkeen työryhmä:

- *Pauliina Sutela, esteettömyysasiantuntija, Oulun kaupunki (9.1.2026 saakka)*
- *Sanna Kelhä, liikennesuunnittelija, Oulun kaupunki*
- *Minna Koukkula, liikenneinsinööri, Oulun kaupunki*
- *Anne Herranen, liikenneinsinööri, Oulun kaupunki*
- *Hanna Sankala-Sivula, viestintäpäällikkö, Oulun kaupunki*
- *Anne-Maria Vesa, joukkoliikennesuunnittelija, Oulun kaupunki*
- *Niki Räsänen, joukkoliikennesuunnittelija, Oulun kaupunki (7.1.2026 lähtien)*
- *Inka Lohvansuu, viestintäassistentti, Oulun kaupunki (3.2.2026 lähtien)*
- *Toni Bärman, erityisasiantuntija, Traficom*

Oulun kaupungin kestävä liikumisen viestinnän kehittäminen –hankkeen laatiminen käynnistyi maaliskuussa 2025. Hankkeen työryhmä on kokoontunut työn aikana viisi kertaa. Lisäksi suunnitteluun liittyvistä yksityiskohdista on kokoonnuttu useissa teemakohtaisissa palavereissa, osittain vaihtelevilla kokoonpanoilla. Hankkeen aikana on myös järjestetty kaksi Oulun kaupungin sisäistä, poikkihallinnollista ryhmähaastattelua ja kaksi työpajaa. Työn konsulttina on toiminut Ramboll Finland Oy, josta työn tekemisestä vastasivat Kirsi Översti, Katja Jurmu, Reijo Vaarala ja Pauliina Järvinen. Hanke sai Traficomien myöntämää Liikunnan ohjauksen valtionavustusta 75 % kokonaiskustannuksista.



# Lähtökohdat ja vuorovaikutus

# Taustaa

Tällä hetkellä **liikkumisen ohjausta ja siihen liittyvää viestintää toteuttavat tavalla tai toisella useat eri tahot** Oulun kaupungilla: esimerkiksi joukkoliikenne, liikuntapalvelut, liikennetiimi, hyvinvoinnin ja terveyden edistämisen asiantuntijat sekä ympäristötoimi.

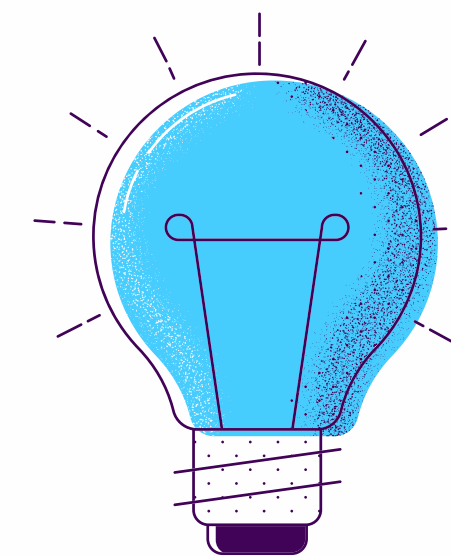
Lisäksi kaupungin **liikenneturvallisuusryhmässä ja seudullisessa kävelyn ja pyöräliikenteen koordinaattorityössä** tuotetaan liikenneturvallisuutta sekä kävelyä ja pyöräliikennettä koskevaa materiaalia.

## **Tunnistettu haaste:**

Kestävän liikkumisen ohjaus on sirpaloitunutta ja sitä tekevät ovat hajallaan usealla toimialalla. Tämä hankaloittaa kokonaisuuden hahmottamista ja päällekkäistä työtäkin tehdään.

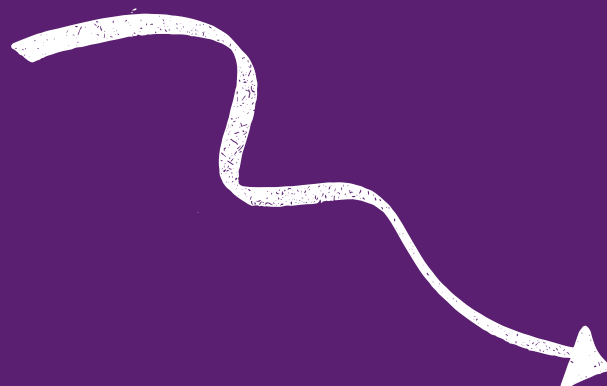


# Tavoitteet



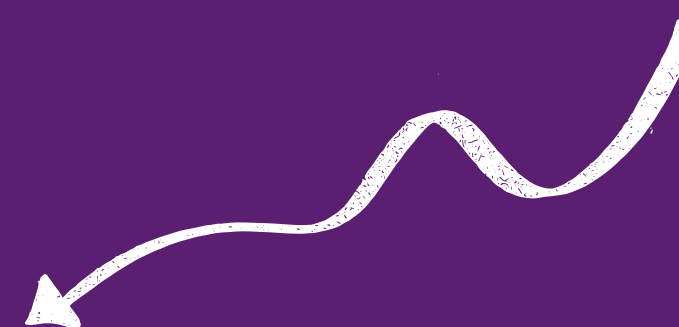
## Organisaation sisäinen yhteistyö ja koordinointi

Päämääränä kokonaiskuvan muodostaminen kestävän liikkumisen ohjauksen työstä, jonka myötä eri toimialojen vastuut ovat selkeät. Kestävän liikkumisen ohjausta tehdään samalla aikaa itseohjautuvasti että tiimityönä. Tehdään yhteistyön toimintamalli liikkumisen ohjaukselle.



## Kestävän liikkumisen viestinnän tehostaminen

Päämääränä on pystyä suunnittelemaan ja toteuttamaan liikkumisen ohjausta olemassa olevilla resursseilla täsmennetympin ja hyvissä ajoin sekä henkilöstön että asukkaiden suuntaan. Viestinnän tehostamisen tuloksena myös näkyvyys kestävän liikkumisen teemoista kasvaa ja viestintä huomioi paremmin eri liikkumisprofiilien preferenssit.

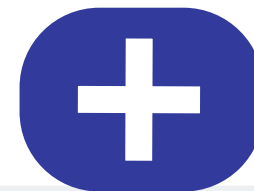


## Kestävien kulkumuotojen käytön kasvu

Pidemmän aikavälin strategisena päätavoitteena on saada kestävien liikennemuotojen määrä kasvamaan entisestään Oulun kaupungin sisäisillä matkoilla. Tavoitteeseen pääsyä edistävät selkeä viestinnän vuosikellon luominen kestävästä liikkumisesta, valmiiksi tuotetut viestintämateriaalit sekä materiaalien visuaalisuuden kehittäminen.

# Hankkeeseen kytkeytyviä strategioita

Oulun kaupungin kestävän liikkumisen viestinnän kehittäminen tukee niin valtakunnallisia kestävän liikkumisen edistämistavoitteita, kuin myös kaupungin asettamia strategisia tavoitteita. Teemaan kytkeytyvät mm seuraavat strategiat: Oulun kaupungin ympäristöohjelma 2026, Oulun kestävän kaupunkiliikkumisen suunnitelma SUMP, kulttuuristrategia sekä henkilöstöohjelma. **Kestävän liikkumisen ohjaus on pitkäjänteistä työtä, jossa koordinoitulla ja kohdennetulla viestinnällä niin kaupungin sisäisesti kuin ulkoisestikin on keskeinen rooli.**



## OULUN KAUPUNGIN YMPÄRISTÖOHJELMA 2026

Keskeisin ympäristöohjelmaa ohjaavista linjauksista on hiilineutraali Oulu 2035.

Ympäristöohjelma kattaa koko kaupunkiorganisaation toiminnan, vahvistaa elinkeinoelämän kehittämismahdollisuuksia ja ohjaa kaupungin päätöksentekijöitä, henkilöstöä, asukkaita, yrityksiä ja yhteisöjä ympäristövastuulliseen toimintaan.

Ympäristöohjelman painopisteet ovat: 1. Kaupunkimme kehittyy kestävästi, 2. Toimimme resurssiviisaasti, 3. Luonto on voimavaramme, 4. Edistämme ympäristövastuullisuutta.

## OULUN KESTÄVÄN KAUPUNKILIIKKUMISEN SUUNNITELMA SUMP

Visio 2030: "Oulu on neljän vuodenajan kestävän liikkumisen mallikaupunki". Keskeinen kärkitavoite on saavuttaa kestävien kulkumuotojen yli 50 % osuus kaikista matkoista vuoteen 2030 mennessä.

Tavoitteeseen pääsy vaatii mm. kestävästä liikkumisesta edistävää päätöksentekoa. Päätöksentekoa koskeviksi toimenpiteiksi on asetettu mm. yhteistyön ja tiedon lisääminen.

## OULUN KULTTUURISTRATEGIA

Oulun kulttuuristrategiassa 2030 korostetaan kulttuurin merkitystä kaupungin kehittämisessä. Strategia luo perustaa kulttuuri-ilmastomuutokselle.

Kestävästä liikkumisesta viestitään Oulussa kehittämällä julkista liikennettä vastaamaan kulttuuri- ja tapahtumatoiminnan tarpeita sekä kaupunkikulttuurin vaatimuksia. Kestävästä liikkumisesta tuetaan vahvistamalla taiteen, luonnon ja liikunnan yhteyttä liikuntapaikoissa, -reiteillä ja -tapahtumissa.

## OULUN KAUPUNGIN HENKILÖSTÖOHJELMA

Henkilöstöohjelman tavoitteena rakentaa työssä onnistumista, innostusta ja henkilöstön hyvinvointia mm. hyvällä johtamisella ja hyvinvoinnin tuella.

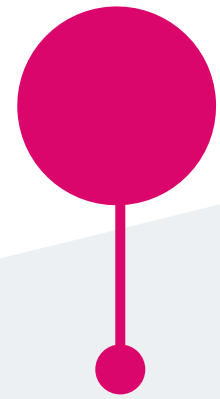
Toimintakulttuuri tukee ketterää kehittämistä, kokeilukulttuuria ja tiimityötä.

## HYVINVOINTI- SUUNNITELMA

Kaupungin roolissa näkyy vahvasti hyvinvoinnin, osallisuuden ja yhteisöllisyyden sekä Kestävän elämäntavan edistämisen merkitys. Tässä onnistuminen edellyttää, että yhteistyötä tehdään kaupungin kaikkien toimialojen, hyvinvointialueen, järjestöjen/yhdistysten ja muiden toimialojen kanssa.

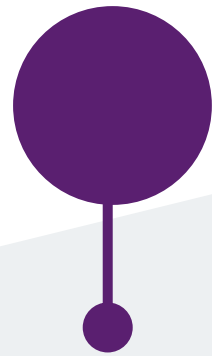
Keskeistä on mahdollistaa puitteet asukkaiden omatoimiseen hyvinvoinnin ylläpitoon ja edistämiseen. Yksi hyvinvointisuunnitelman kolmesta painopisteestä on: "Hyvinvointia ja terveyttä tuottava elämäntapa".

# Askeleet työssä



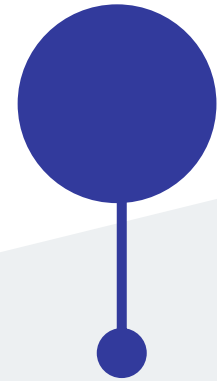
## Ryhmähaastattelut

Oulun kaupungin eri toimialoille ja tiimeille toteutettiin 2 kpl ryhmähaastatteluita. Ryhmähaastatteluilla hahmotettiin kestävän liikkumisen edistämisen kokonaisuutta ja keskeisiä tarpeita.



## Poikkihallinnolliset työpajat

Järjestettiin 2 kpl Oulun kaupungin henkilöstön sisäistä, poikkihallinnollista työpajaa.



## Yhteiset toimintamallit

Hankkeen yhteydessä toteutettujen osallistavien tuokioiden pohjalta laadittiin yhteiset toimintamallit kestävästä liikkumisesta viestimiseen.

Hankkeessa luotiin kulkutapakonsepti, joka kannustaa saapumaan tapahtumiin kestävästi. Konseptia voi toistaa jatkossa tapahtumien aikaan.



## Sisällön tuottaminen

Tuotettiin herättelevää sisältöä kestävän liikkumisen teemoista ja siihen liittyvistä ajankohtaisista asioista. Sisällön on tarkoitus palvella Oulun kaupungin viestintää ja vapauttaa painetta eri toimialojen yleensä erillisenä pyyntönä toteutettavasta materiaalista.



## Vuosikellon luominen

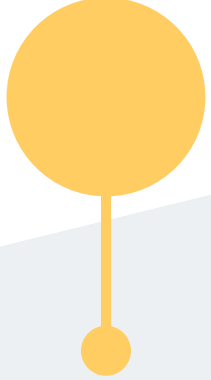
Luotiin kestävän liikkumisen viestinnälle vuosikello. Vuosikellossa otettiin huomioon eri kulkutavat. Vuosikellossa tunnistettiin myös tapahtumat, joiden aikaan kestävästä liikkumisesta viestimistä erityisesti tarvitaan.



## Tempausten (2 kpl) järjestäminen ja kulkutapakonseptin pilotointi

Poikkihallinnollinen kestävä liikkumisen edistämiseen liittyvä tempaus järjestettiin osana Euroopan laajuista Liikkujan viikkoa (16.-22.9.2025).

Kulkutapakonseptia pilotointiin Oulun Lumo-valofestivaalilla.



## Viestintämateriaalien tuottaminen

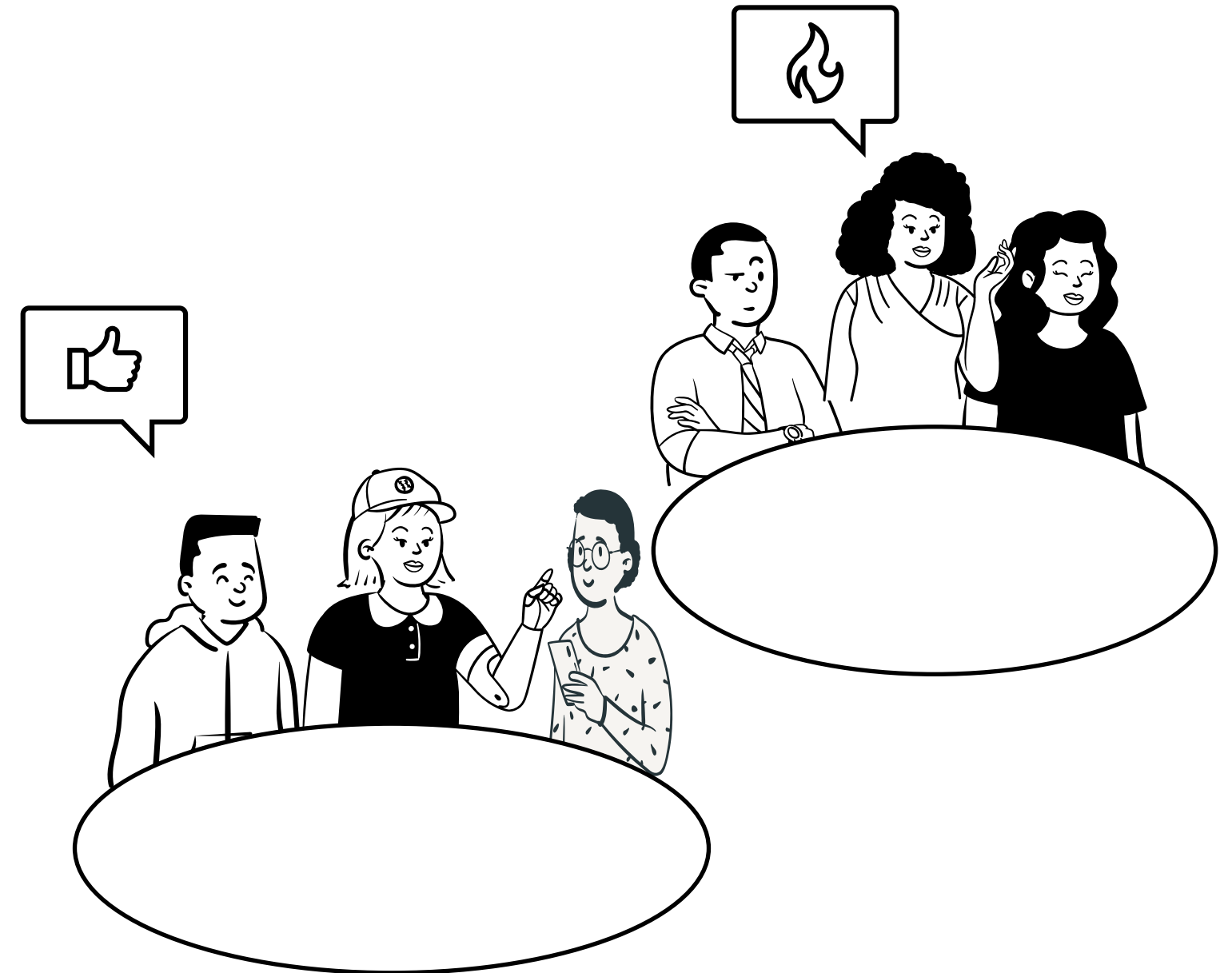
Hankkeessa tuotetuista sisällöistä, yhteisestä toimintamallista ja vuosikellosta luotiin aidosti viestittävää ja kohderyhmiä kiinnostavaa. Materiaalit visualisoi viestintätoimisto.

# Vuorovaikutustilaisuudet

Hankkeen alkuvaiheessa järjestettiin kaksi ryhmähaastattelua sekä kaksi poikkihallinnollista työpajaa. Ryhmähaastatteluihin osallistui yhteensä 16 henkilöä Oulun kaupungin kadut ja liikenne -yksiköstä, viestintä- ja markkinointiryhmästä, liikuntapalveluista sekä ympäristötoimesta.

Haastatteluiden tarkoituksena oli tunnistaa, minkälaista liikkumisen ohjauksen työtä Oulun kaupungilla tehdään ja miten eri vastualueilla liikkumisen ohjausta toteutetaan. Haastatteluissa kerättiin tietoa erityisesti viestinnän painopisteistä, vastuun jakautumisesta sekä asioista, jotka mahdollisesti hankaloittavat kestävästä liikkumisesta viestimistä.

Poikkihallinnollisiin työpajoihin osallistui yhteensä noin 25 henkilöä. Työpajat järjestettiin teemoilla *Liikkujan viikon tapahtuma* ja *Viestinnän vuosikello*. Ensimmäisessä työpajassa kerättiin ideoita ja suunniteltiin Liikkujan viikolla järjestettävää tapahtumaa. Työpajassa saatujen ideoiden pohjalta ohjausryhmässä tehtiin lopullinen päätös Liikkujan viikon tempauksesta. Toisessa työpajassa keskityttiin luomaan viestinnän vuosikelloa sekä pohtimaan, miten kestävä liikkumisen viestimiseksi halutaan jatkossa järjestäytyä sekä mitä teemoja jatkossa viestittäisiin. Työpajan jälkeen konsultti kokosi viestinnän vuosikellon, jota jalostettiin kommenttikierrosten pohjalta.



# Nostoja haastattelusta

## Viestinnän painopisteet ja vastuut

### Liikennetiimi

- Työ hankepohjaista -> hankkeiden viestinnän koordinointi.
- Liikennetiimille lisää viestintäapua.
- Säännöllisen viestinnän ja hankeluontoisen viestinnän tunnistaminen -> toimintamallit molempiin esim. viestintäpaketti, jossa ohjeet.
- Tiedotepohja avuksi hankeviestintään: esim. muutama vakiokysymys joihin tiedotetta laatiessa tulisi vastata.
- Viestinnän sanasto "insinöörikielystä kansankielelle".

### Viestijät

- Kestävästä liikkumisesta viestintä kaikkien yhteinen asia, jota toteutetaan monessa paikassa.
- Yksi henkilö tai tiimi voi koordinoida viestintää, mutta toteutus on yleensä monessa paikassa.
- Pääpaino viestinnässä ei ole ollut suoraan kestävä liikkuminen vaan se sulautuu osaksi muuta viestintää.
- Kaikkien liikennevälineiden huomiointi viestinnässä tasapuolisesti.
- Kestävästä liikkumisesta viestittäessä parempia termejä ovat sanat, joita ihmiset käyttävät arjessaan muutenkin (kävely, pyöräily, linja-auto/bussi).

# Nostoja haastatteluista

Estääkö/hankaloittaako jokin asia kestävästä liikkumisesta viestimistä?

## Liikennetiimi

- Ei voida usein viestiä ennakkoon ennen asian käsittelemistä lautakunnassa. Media tekee juttuja usein suoraan lautakuntatekstien pohjalta ja välillä voi syntyä väärinkäsityksiä.
- Ei aina muisteta, mihin kaikkialle viestinnästä pitää huomata infota. Eri kanavia hallinnoivat eri ihmiset ja pitää olla yhteydessä todella moneen suuntaan.
- Resurssien puute.
- OAS & lautakuntatekstit voivat olla välillä haastavaa tekstiä. Näiden sujuvoittamiseen olisi kiinnitettävä huomiota, jotta tieto välittyy mediaan oikein.

## Viestijät

- Tietyt jännitteet poliittisessa ilmapiirissä voivat aiheuttaa haastetta viestinnälle.
- Resurssien puute.
- Jotta viestintää on helpompi tehdä, tarvitaan ajantasaista taustatietoa. Esim. jos viestitään pyöräilijämääristä, olisi hyvä, jos taustalla olevat mittarit ja niiden tulkinta olisi selkeää.
- Viestittävän materiaalin keskeneräisyys. Mitä valmiimpaa materiaalia viestinnälle toimitetaan, sitä parempi. Myös mukaan liitettävien kuvien tulee olla julkaisuun sopivia.
- Tiedonkulun haasteet.

# Työpaja 1

## Liikkujan viikon tapahtuma

### Työpajatehtävä:

1. Tehtävänäsi on ideoida paperille **Liikkujan viikolle sopivia tapahtumaid**eita.
2. Omatoimisen ideoinnin jälkeen jokainen ryhmässä antaa oman ideapaperinsa oikealla puolella istuvalle henkilölle. Tarkoituksena on kirjoittaa viereiseltä henkilöltä saatuun lappuun ideoita (uusia tai jalostettuja) siinä jo olevien ideoiden innostamana. Paperit kiertävät ryhmässä niin kauan, että osallistuja on saanut oman paperinsa takaisin.
3. Kun paperit ovat kiertäneet kaikilla valitsevat ryhmät yhdessä 3-5 ideaa jatkoon.
4. **Kaikkien ryhmien ideat kootaan lopuksi taululle**, jossa jokainen saa käydä äänestämässä kolmea (3) omasta mielestään **parasta tai toteuttamiskelpoisinta ideaa**.



1. Kestävästi treeneihin
2. Auton/mopon vapaapäivä + julkinen liikenne ilmaista
3. Väylien varrelle viihdettä
4. Yhteinen liikuntatavoite (Kilometrikisa, vrt. Lukevin kaupunki)
5. Bussikuljetus/yhteispyöräretki lähiluontopaikkoihin
6. Syysretkikohteet, joihin pääsee bussilla
7. Pyörän huoltoa arkimatkoilla
8. Pyörät talvikuntoon
9. Taidetta busseihin
10. Askelista hyvinvointia -info kampanja

# Työpaja 2: Viestinnän vuosikello

## Työpajatehtävä:

1. Työpajatilaan on koottu kaksi pistettä, joissa kaikissa on eri aihe/teema. Työpajan vetäjät jakavat osallistujat pienryhmiin ja pienryhmät kiertävät tilassa käyden jokaisen pisteen luona ryhmissä. Ryhmillä on noin 30 minuuttia aikaa keskustella ja ideoida annetun aiheen ympärillä. Jokaisella pisteellä on nimetty kirjuri, joka kirjaa keskustelussa nousseita ajatuksia ylös. Pisteiden teemat ovat:
  - A. Viestinnän vuosikello
  - B. Viestinnän tsekkilista
2. 30 minuutin jälkeen ryhmät siirtyvät työpajan vetäjän merkistä seuraavalle pisteelle. Uudella pisteellä kirjuri kertoo uudelle ryhmälle edellisen ryhmän havainnot ja ajatukset, jonka jälkeen uuden ryhmän tehtävänä on jatkaa edellisen ryhmän pohdintoja sekä ideoida uusia ajatuksia aiheeseen liittyen.
3. Kun ryhmät ovat kiertäneet kaikki pisteet, kokoonnutaan yhteen ja kirjurit esittelevät pisteillä esiin nousseet ideat.

## Työpajassa esitettyjä huomioita viestinnän vuosikelloa koskien olivat muun muassa:

Mietitään vuoden alussa mihin tulevana vuonna panostetaan.

Koordinoidaan viestintää porukalla ja tehdään vastuunjako. Suunnitellaan etukäteen, mikä tulevana vuonna on kenenkin vastuulla.

Tehdään kestävän liikkumisen nostoja viestinnässä noin kerran kuussa. Kestävään liikkumiseen liittyviä nostoja ei saa kuitenkaan olla liikaa.

Viestinnän tsekkilistaan liittyvät näkemykset on koostettu sivulle 53.



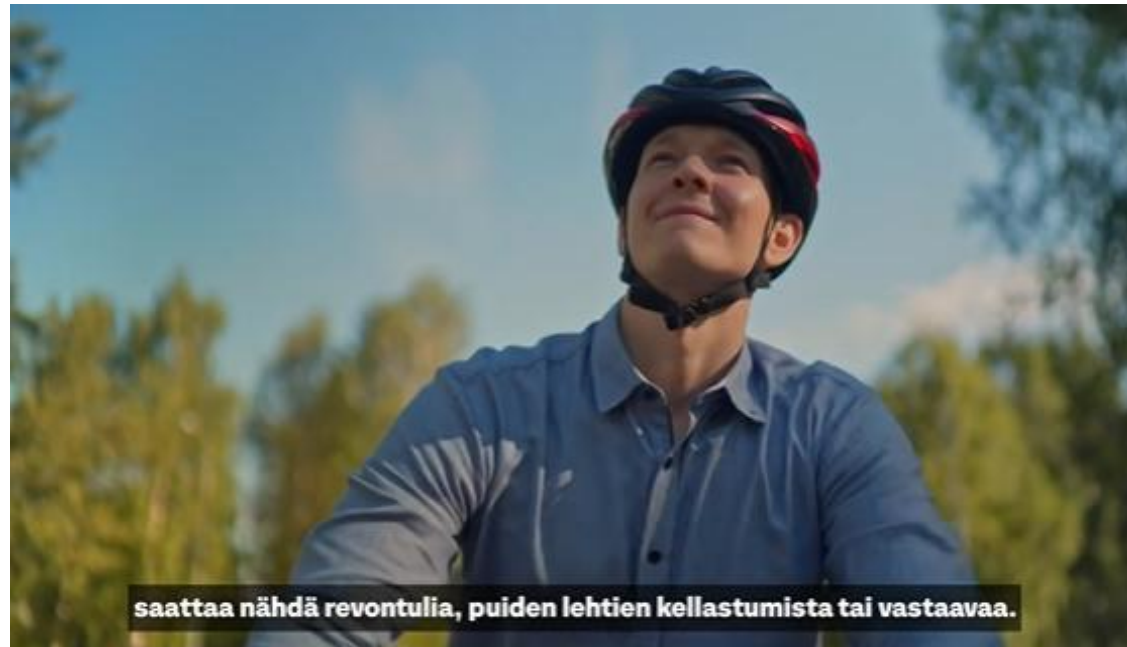


# Kokemukset sujuvaan saapumiseen kannustavasta kampanjoinnista ja tapahtumaviestinnästä

- Liikkujan viikko
- Lumo-valofestivaali

# Liikkujan viikko

- Liikkujan viikolla julkaistiin **videomuotoinen juttusarja** Oulun kaupungilla työskentelevistä henkilöistä, jotka tulevat kestävästi töihin. Jutut tehtiin junalla, bussilla, kävellen, pyörällä ja laatikkopyörällä työmatkansa taittavista ihmisistä.
- Aineistoa jaettiin mm. Instagram Reels:issä ja LinkedIn:issä, Rotuaarin lavan näytöllä sekä julkisissa katutiloissa olevissa näytöissä.
- Kaupungin **ekotukitoiminnan kanssa toteutettiin lisäksi yhteistyönä kampanja, jolla kannustettiin kaupungin työntekijöitä kirjaamaan tekemiään matkoja ylös kyselytyökalulla.** Kampanjaa promottiin Oulun kaupungin ekotukihenkilöiden kautta kaupungin intrassa eli Akkunassa.



Tiesitkö, että Oulun seudulla töihin voi kulkea myös junalla? Kempeleen ja Oulun välinen matka taittuu parhaimmillaan 8 minuutissa.

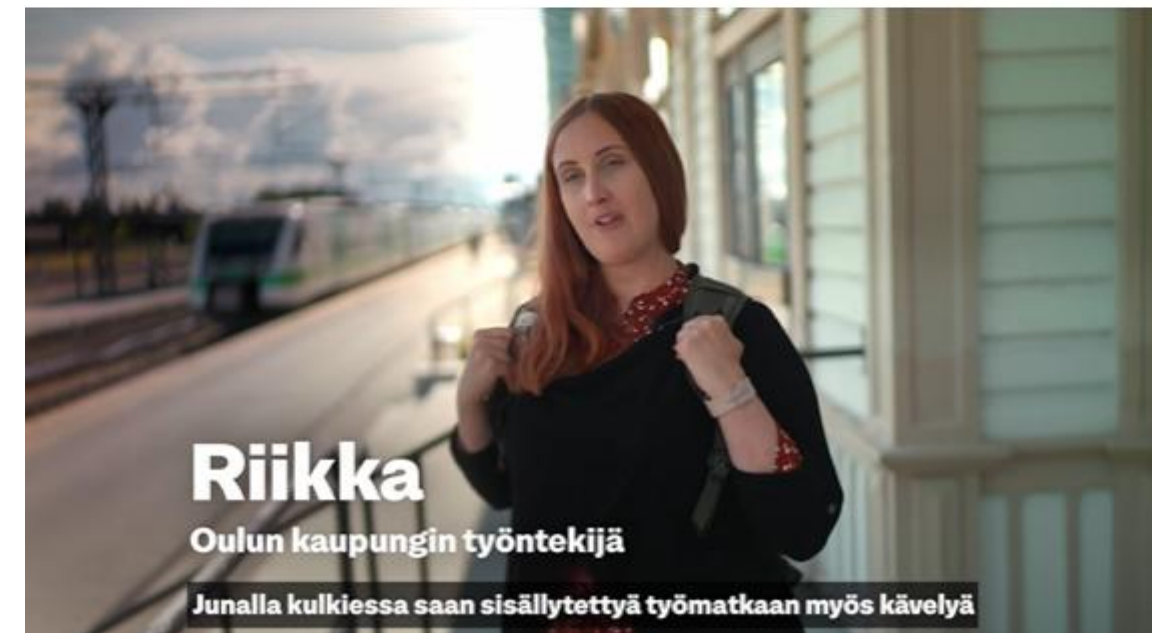
Junalla kulkiessa pidempäänkin työmatkaan saa sisällytettyä myös kävelyä.

Euroopan liikkujan viikkoa vietetään joka vuosi 16.-22.9. Viikon kunniaksi Oulun kaupungin työntekijät pääsevät ääneen kertomaan, miksi ovat valinneet kulkea työmatkansa kestäväällä kulkutavalla.

Miten sinä kuljet arkimatkojasi? Voisitko saada arkimatkoista irti asteen verran enemmän?

#oulu #EuroopanLiikkujanViikko #LiikkujanViikko #AsteenVerranParempiArki

Show translation



# Lumo-valofestivaali

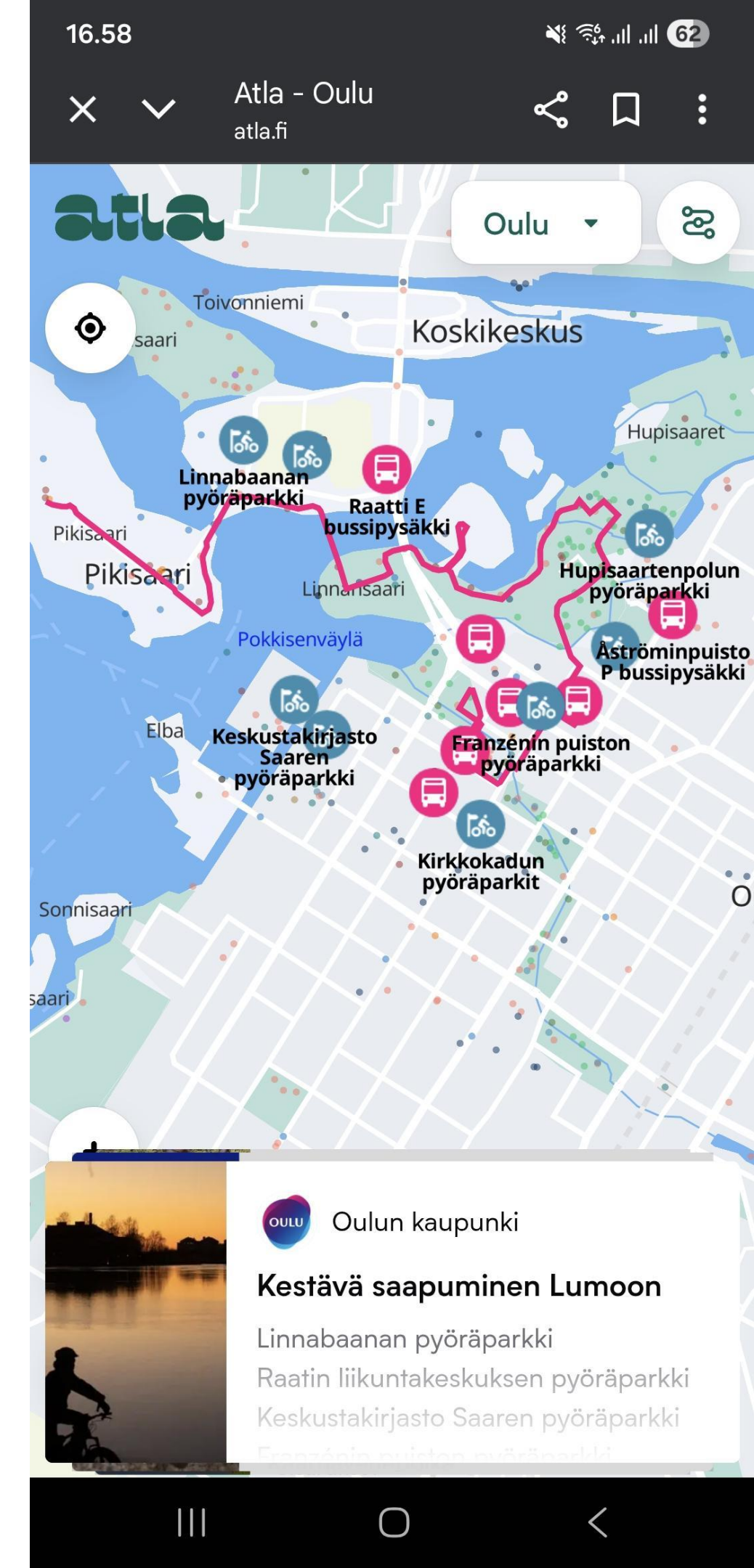
Oulun kaupunki järjesti marraskuussa 2025 vuosittaiseksi tapahtumaksi nousseen Lumo-valofestivaalin, jossa ympäri Oulun keskustaa rakentui kymmeniä valotaideteoksia. Tapahtuma tuo Oulun keskustaan vuosittain yhden viikonlopun aikana noin 90 000 – 100 000 vierailijaa, jolloin liikuttamisen suunnittelu ja ohjaaminen nousee tärkeään osaan.

Lumo-festivaalin kävijöitä haluttiin kannustaa saapumaan erityisesti joukkoliikenteellä, pyörällä tai kävellen. Lumo-festivaaleilla oli käytössä Atlan tarjoama interaktiivinen kartta osana tapahtumasivuja ja viestintää. Perinteisesti tapahtumakartalla on esitetty festivaalireitti ja yhteistyöravintolat. Tänä vuonna Atlan kartalle tehtiin osio **”saapumisohteet Lumoon”**, jossa esitettiin reittiä lähimmät pyöräpysäköintipaikat sekä joukkoliikenteen pysäkit (kuva oikealla). Karttapalvelun lisäksi pyörällä saapumista helpotettiin tuomalla keskustan alueelle aivan reitin tuntumaan kaksi väliaikaista pyöräpysäköintipistettä. Tapahtuma-aikaisiksi pyöräpysäköintipisteiksi valikoitui Franzénin puisto ja Raatin saari. Vuonna 2025 toteutettua karttavisuaalisointia kävijöille aiotaan jatkaa tulevinakin vuosina osana tapahtumaviestintää.

#LiikutammeSinua -hashtag oli käytössä, kun puhuttiin sujuvasta saapumisesta tapahtumaan.



Tapahtuma-aikainen pyöräpysäköintipaikka Franzénin puistossa.



# Lumo-valofestivaali: esimerkkiohjeet bussilla saapuville

**Alla on kuvattu hankkeessa luotu esimerkkiteksti, jota Lumo-valofestivaalille joukkoliikenteellä saapuvaa voi huomioida viestinnässä.**

*Voit aloittaa Lumon teoksiin tutustumisen useista eri paikoista. Pohjoisesta saapuessasi suosittelemme aloittamaan tutustumisen Pikisaaren teoksista. Jää pois pysäkillä Raatti E, ja jatka Linnansaaren kautta Pikisaareen ja sieltä kohti Valvetta. Valveelta reitti jatkuu Tuomiokirkon kautta Ainolan puistoon, jossa teoksia on molemmilla puolella puistoa.*

*Etelästä saapuessasi voit aloittaa reitin Pokkitörmän pysäkiltä. Kävele Lammassaaren sijoitettujen teosten kautta Ainolan Puiston joenpuoleista reunaa ja palaa keskustaan puiston toista reunaa pitkin Tuomiokirkolle ja Kirkkokatua pitkin keskustaan ja Pikisaaren kautta Linnansaareen.*

*Voit aloittaa tutustumisen Lumon teoksiin myös pysäkeiltä Kaupungintalo E ja Kaupungintalo P.*

*Aikataulut löytyvät kätevästi OSL-sovelluksesta tai osoitteesta reittiopas.osl.fi. Suosittelemme saapumaan tapahtumaan bussilla keskustan ruuhkautumisen välttämiseksi. OSL-sovelluksella ostat liput samaan puhelimeen, vaikka koko perheelle! Kertaliput lapsille 1,30 e ja aikuisille 2,60 e.*

**#LiikutammeSinua**



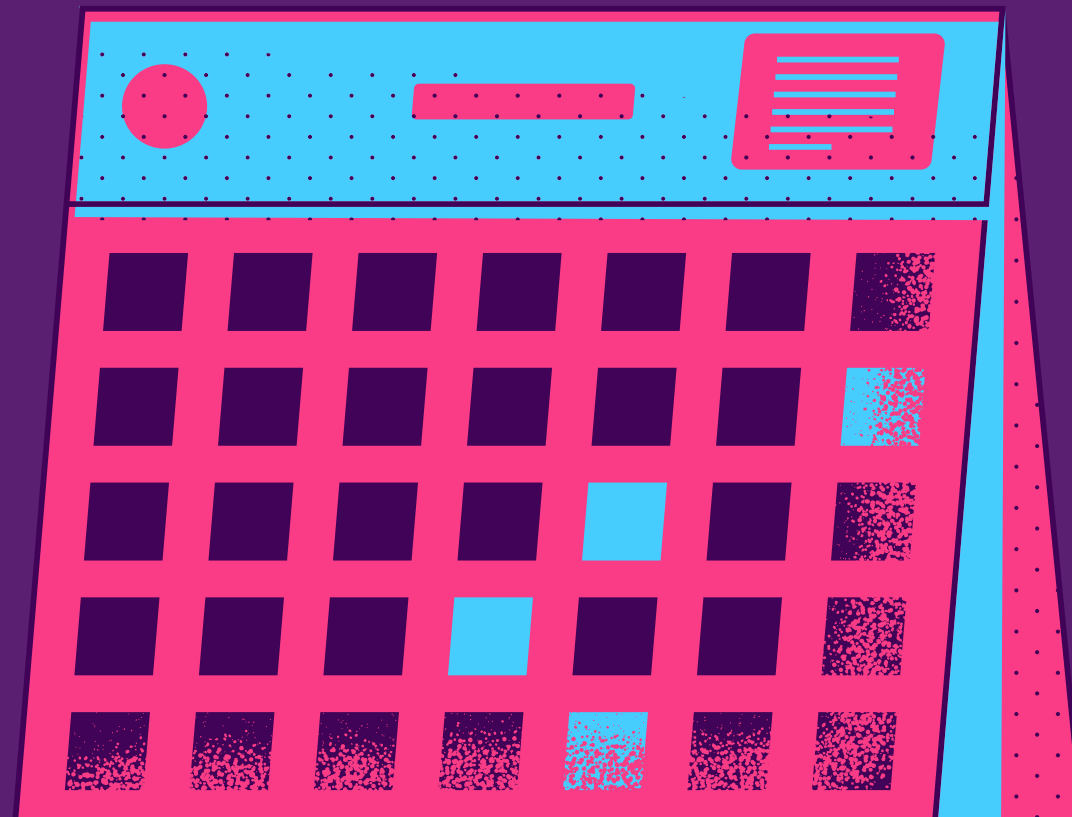
# Kokemukset sujuvaan saapumiseen kannustavasta kampanjoinnista ja tapahtumaviestinnästä

Sekä Liikkujan viikon videokampanja, että Lumo-festivaalin aikainen sujuvan saapumisen kampanjointi koettiin onnistuneiksi. Liikkujan viikolle toteutetut somevideot saivat paljon näkyvyyttä ja kampanjasta saatiin hyvää palautetta. Videot saivat Instagramissa Liikkujan viikon aikana yhteensä noin 25 000 näyttökertaa. Somevideot toteutettiin niin, että niitä voidaan hyödyntää myös jatkossa ja julkaista uudelleen esimerkiksi vielä seuraavana syksynä.

Lumo-festivaalin Instagram-ennakkoviestintä sujuvasta saapumisesta kuului katselumäärien perusteella festivaalin kymmenen suosituimman julkaisun joukkoon. Lumo-festivaalin kävijäkyselyn mukaan (n=700) paikallisista kävijöistä noin 18 % saapui tapahtumaan bussilla ja 5 % pyöräillen. Bussilla saapuneen osallistujan keskimääräinen yhdensuuntaisen matkan pituus oli 10 kilometriä ja pyörällä saapuneen 6 kilometriä. Oulun seudun liikenteeltä (OSL) saadun tilastotiedon mukaan Lumo-viikonloppuna nousuja bussiin tehtiin 14,1 % enemmän kuin tapahtumaa edeltävänä viikonloppuna. Huomioon otettavaa on se, että myös Lumoa edeltävänä viikonloppuna nousuja tehtiin 10 % enemmän sitä edeltäneeseen viikonloppuun eli 14,1 % nousua voidaan pitää erittäin hyvänä tuloksena.

Sujuvan liikkumisen edistäminen osana tapahtumaviestintää koettiin Oulun kaupungilla tärkeäksi. Esimerkiksi Lumon kohdalla sujuvan ja kestävä saapumisen edistäminen nähtiin toimintatavaksi, jota halutaan jatkaa ja kehittää jatkossa myös osana Oulun kaupungin muita tapahtumia. Suosituksena on, että tulevaisuudessa saapumiseen kiinnitetään yhä enemmän huomiota ja mahdollistetaan erityisesti bussilla, pyörällä ja kävellen tapahtumiin sujuvasti saapuminen muita liikkumismuotoja unohtamatta. Pyöräilyn edellytyksiä voidaan parantaa helposti esimerkiksi laadukkaalla pyöräpysäköinnillä sekä pyöräpysäköinnistä viestimisellä. Bussin käyttöön voidaan kannustaa esimerkiksi positiivisella ja informatiivisella viestinnällä sekä erilaisin kampanjoin. Suuremmissa tapahtumissa voidaan harkita bussien lisävuoroja kysytyimmille reiteille ja maksullisissa tapahtumissa tapahtumalippuun yhdistetty joukkoliikennelippu toimii kannustimena joukkoliikenteen käyttöön.





**Kestävän liikkumisen  
viestinnän vuosikello  
ja kuukausittaiset  
viestintäsäällöt**

# Kestävän liikkumisen viestinnän vuosikello

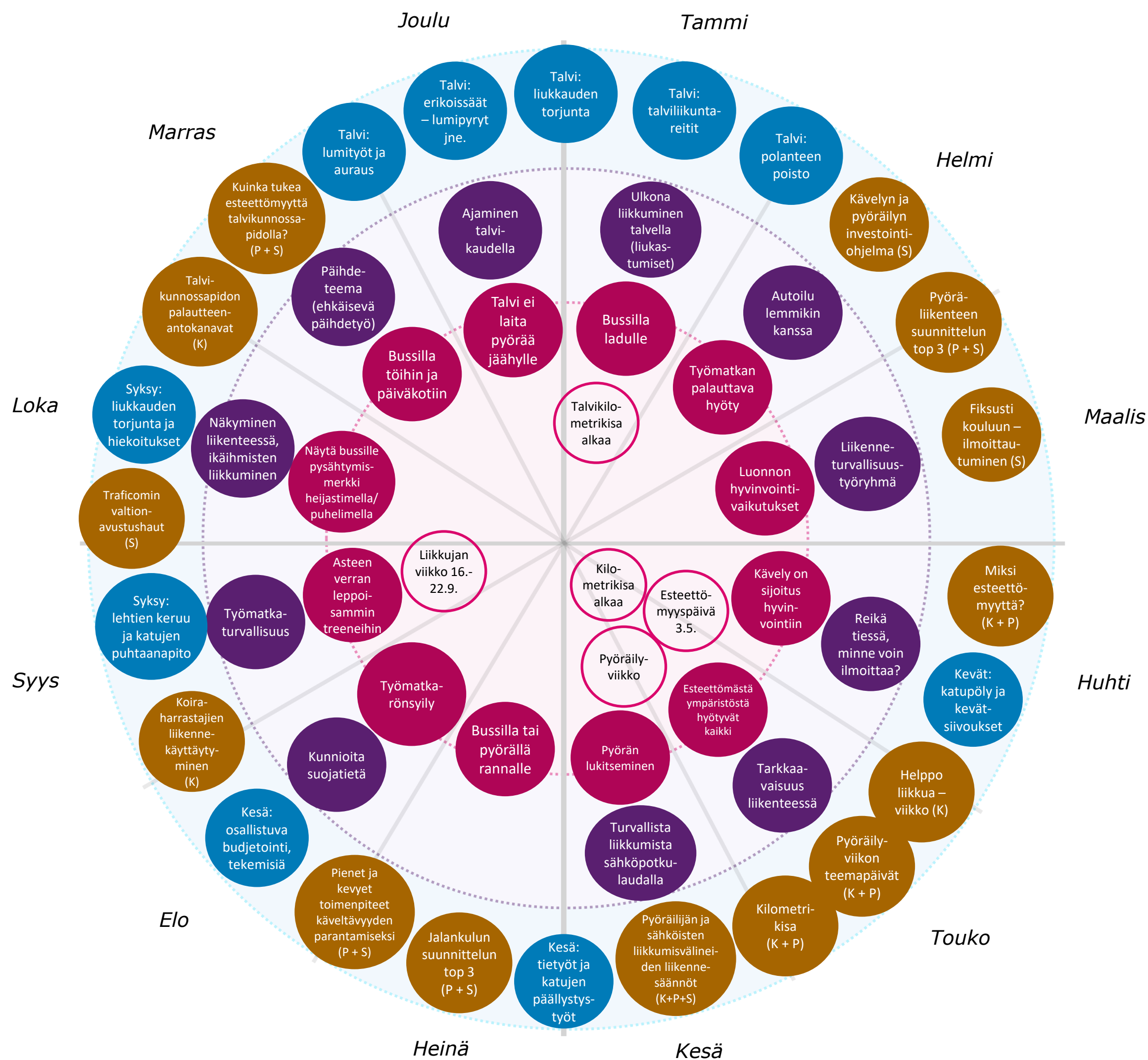
- Eri toimijoiden toteuttamasta viestinnästä muun muassa kestävään liikkumiseen, liikenneturvallisuuteen ja kunnossapitoon liittyen on laadittu **kokonaiskuvaa hahmottava viestinnän vuosikello**. Vuosikello on hahmotettu keväällä 2025 toteutettujen sidosryhmähaastattelujen ja -työpajojen pohjalta.
- **Kestävä liikkuminen terminä on hankkeen sisäisesti käytetty ilmaus, mutta asukkaiden suuntaan viestiessä käytetään termejä kävely, pyöräily, bussi, juna tai sujuva saapuminen**. Sujuva saapuminen koetaan terminä positiiviseksi, ei-moralisoivaksi ja se on tulkinnallisesti helpompi kuin kestävä liikkuminen.
- Vuosikello on **värikoodattu** viestintää tekevän tahon mukaan.
- Vuosikellossa on lisäksi **tunnistettu Oulun kaupungin järjestämät tapahtumat, joissa kestävästä liikkumisesta tulisi erityisesti viestiä**.
- Hankkeen yhteydessä on lisäksi luotu kestävään liikkumiseen liittyvää uutta viestintäsisältöä. Sisältö on valmisteltu Oulun kaupungin sometileillä jaettavaksi. Niiden mitta on pidetty napakkana ja tekstien sävyssä on haettu aktiivisuutta ja kannustavuutta, ei niinkään esimerkiksi valistavuutta. Sisältöihin liittyvät kuvat ja videot on tuottanut viestintätoimisto Kapina Oy. Kartat on toteuttanut Ramboll.



# Vuosikello

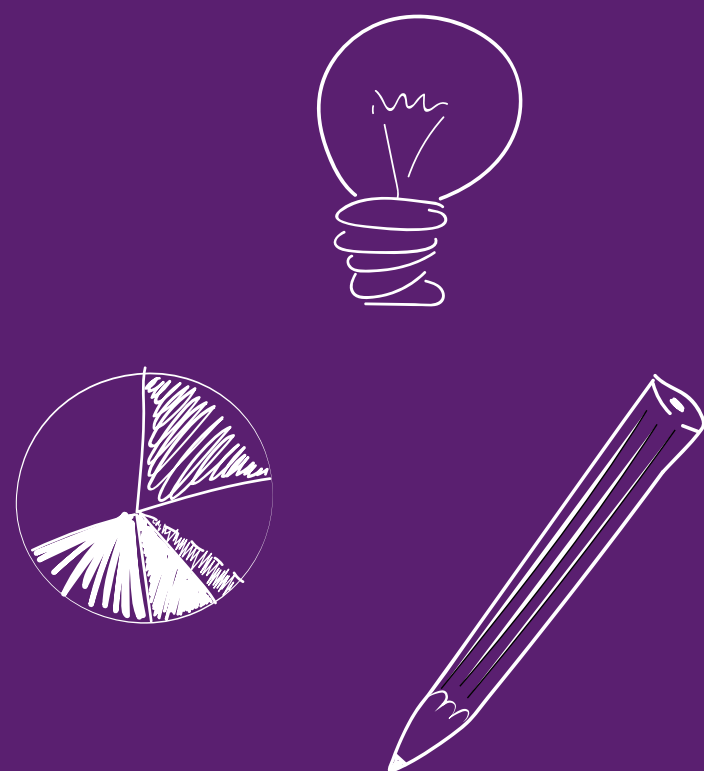
Symbolit:

- **Kestävän liikkumisen viestintää**
- Valtakunnallinen kestävä liikunnan tapahtuma**
- **Liikenneturvallisuustoimijatyössä tapahtuvaa viestintää (somekalenteri)**
- **Kunnossapidon viestintää (liikenteeseen liittyviä toimintoja). Huom: Aikataulutus on suunniteltu vuodenaikojen mukaan.**
- **Oulun seudun KäPy-koordinaattorin viestintää**  
Huom: Aikataulutus on suunniteltu kvartaaleittain.  
K= kuntalaisille suunnattua viestintää  
P= päättäjille suunnattua viestintää  
S= ryhmän sisäistä viestintää



\*Aiheet kuvaavat vuoden 2025 tilannetta.





# Sisällön tuottaminen vuosikellon teemoista

# Tammikuu

**Bussilla  
ladulle**



# Tammikuu (linatti)

Bussilla  
ladulle

*Tiesitkö, että Oulussa on yli 150 paikallisliikenteen bussipysäkkiä, joilta on enimmillään 300 metrin matka lähimmälle ladulle?*

*Näiltä bussipysäkeiltä pääset Inatin laduille.*

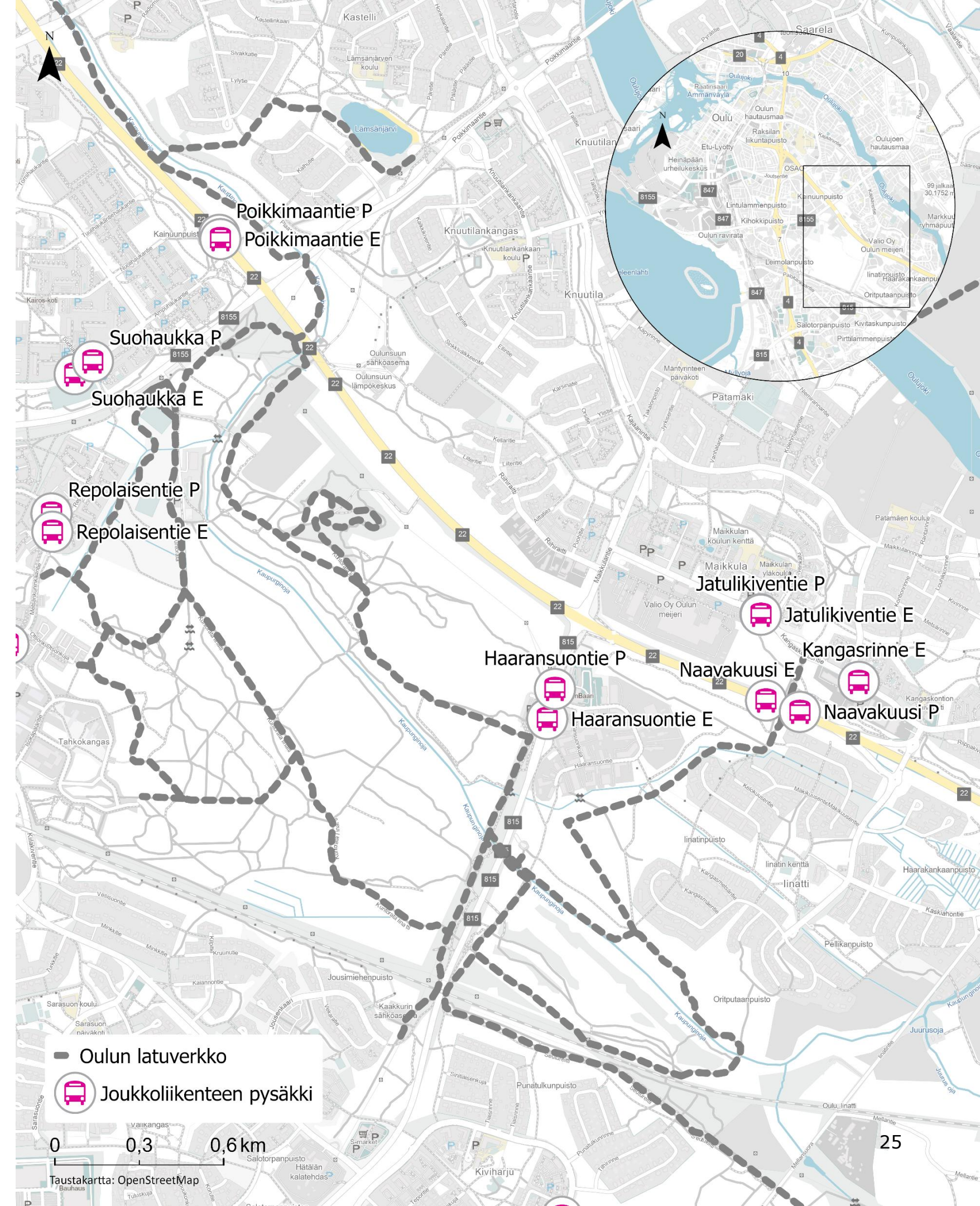
*Katso muiden latujen lähimmät pysäkit seuraavasta karttalinkistä:*

<https://storymaps.arcgis.com/stories/5b7aae5b2d604faca11d4cd650947350>

*Kartta kokoaa Oulun seudulta löytyvät vapaa-ajan palvelut yhteen näkymään.*

\*Instan tarinaan voi lisätä linkkejä "link stickers" toiminnolla.

**Videolle nostettava lyhyt lause:** "bussilla ladulle" tai "sujuvasti suksimaan"



# Tammikuu (Sankivaara)

Bussilla  
ladulle

*Tiesitkö, että Oulussa on yli 150 paikallisliikenteen bussipysäkkiä, joilta on enimmillään 300 metrin matka lähimmälle ladulle?*

*Näiltä bussipysäkeiltä pääset Sankivaaran laduille.*

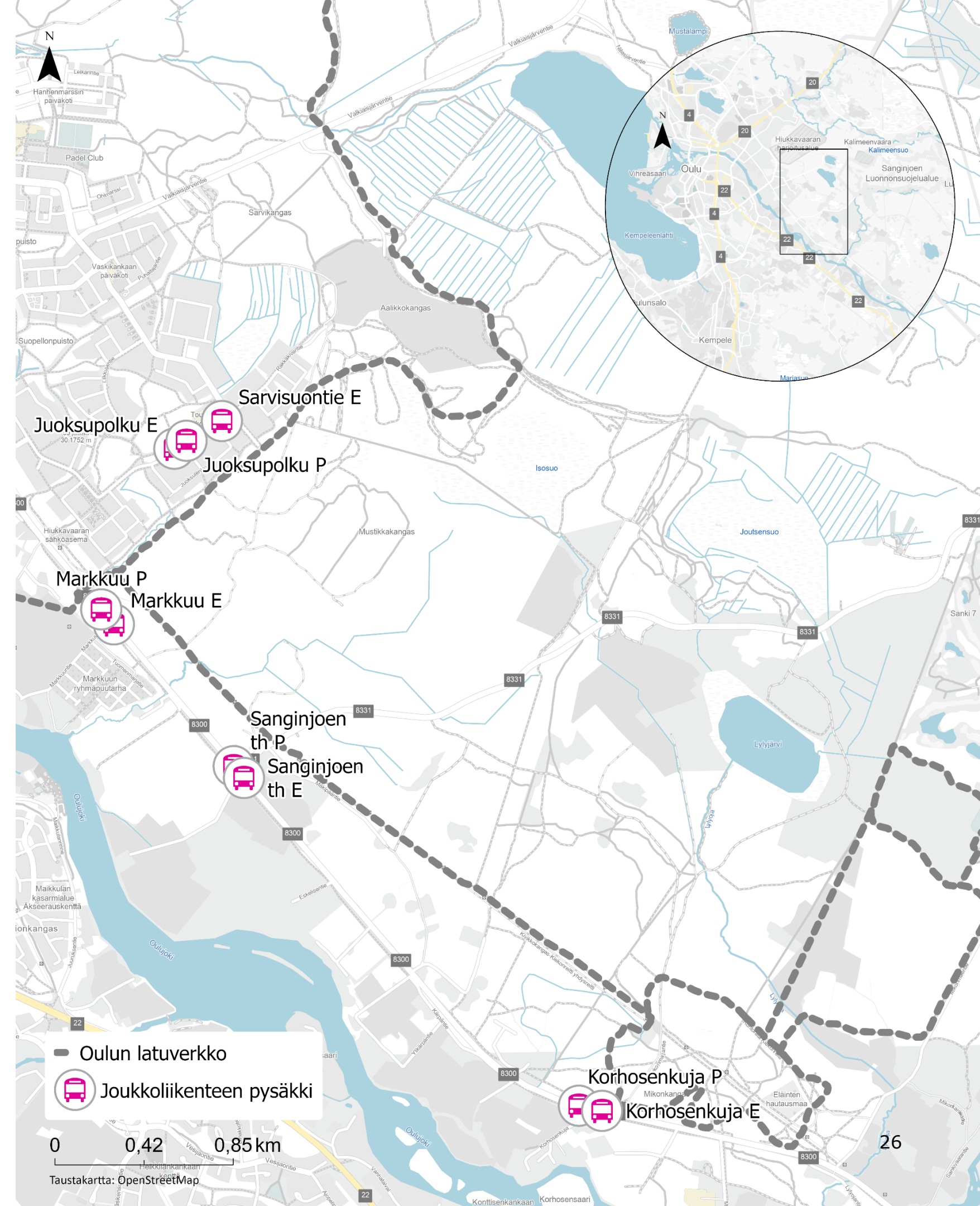
*Katso muiden latujen lähimmät pysäkit seuraavasta karttalinkistä:*

<https://storymaps.arcgis.com/stories/5b7aae5b2d604faca11d4cd650947350>

*Kartta kokoaa Oulun seudulta löytyvät vapaa-ajan palvelut yhteen näkymään.*

\*Instan tarinaan voi lisätä linkkejä "link stickers" toiminnolla.

**Videolle nostettava lyhyt lause:** "bussilla ladulle" tai "sujuvasti suksimaan"



# Tammikuu (Ouluhalli)

Bussilla  
ladulle

*Tiesitkö, että Oulussa on yli 150 paikallisliikenteen bussipysäkkiä, joilta on enimmillään 300 metrin matka lähimmälle ladulle?*

*Näiltä bussipysäkeiltä pääset Ouluhallilta lähtevälle ladulle.*

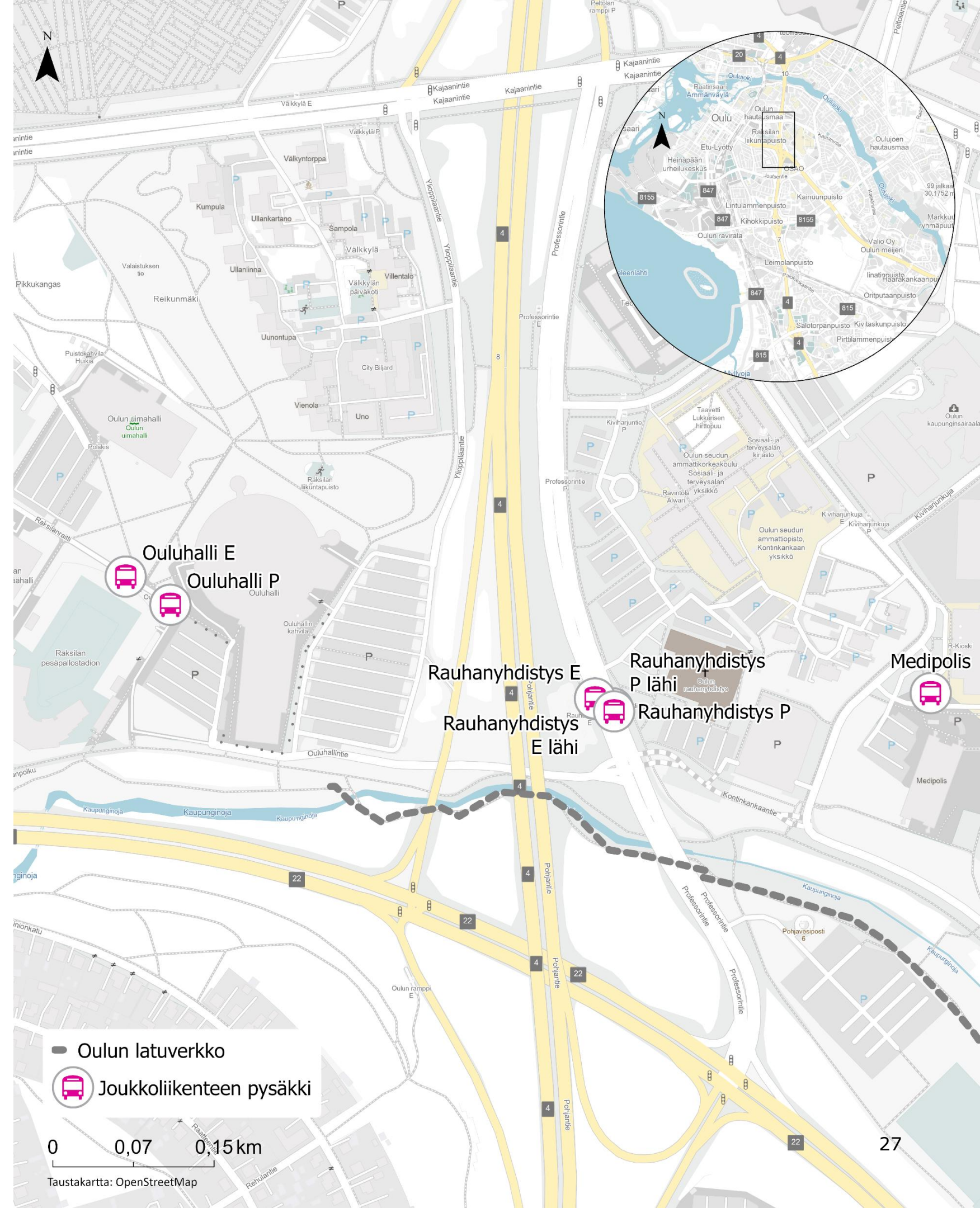
*Katso muiden latujen lähimmät pysäkit seuraavasta karttalinkistä:*

<https://storymaps.arcgis.com/stories/5b7aae5b2d604faca11d4cd650947350>

*Kartta kokoaa Oulun seudulta löytyvät vapaa-ajan palvelut yhteen näkymään.*

*\*Instan tarinaan voi lisätä linkkejä "link stickers" toiminnolla.*

***Videolle nostettava lyhyt lause: "bussilla ladulle" tai "sujuvasti suksimaan"***



# Helmikuu

Työmatkan  
palauttava  
hyöty

*Työmatka voi olla paljon enemmän kuin siirtymä paikasta toiseen – se on oma hetki hengähtää ja valmistautua päivään, tai irrottautua ja palautua siitä.*

*Bussilla tai junalla kulkeminen voi tarjota tilaisuuden heittäytyä vaikkapa juuri siihen kutkuttavaan kohtaan äänikirjassa, johon viimeksi jäi.*

*Tee työmatkastasi päivän palauttavin hetki!*

**Videolle nostettava lyhyt lause:** *“asteen verran omaa aikaa”*



# Maaliskuu

Luonnon  
hyvinvointi-  
vaikutukset

*Luonnosta voi nauttia lähellä. Monet mieleenpainuvat ja tärkeät kokemukset ja elämykset saattavat sijoittua tuttuun ympäristöön. Miten olisi lähiluontoretki vaikkapa asuinalueesi poluille, lähimetsään tai -puistoon? Käynniksi lasketaan pienikin hetki!*

*Millainen on sinulle itsellesi merkityksellinen luontokohde tai lempireitti? Mitä näet, haistat, kuulet tai tunnet siellä? Kerro meille lisää kommenttikentässä!*

**Videolle nostettava lyhyt lause:** "Lähiluonto kaikilla aisteilla"

Lähiluonto  
kaikilla  
aisteilla



# Huhtikuu

Kävely on  
sijoitus  
hyvinvointiin

*Luonto heräilee ja sen myötä kutsumme kaikki oululaiset mukaan kävelybingoon jakamaan kevään ensihavaintoja! Millaisia yksityiskohtia huomasit kävellessäsi viimeksi tuttua reittiäsi? Ota kuvakaappaus bingoruudukosta. Saatko kerättyä kävelymatkaltasi bingon? Julkaise bingosin someen aihetunnisteilla **#OuluKävelybingo** ja **#LöydäLähiösi***

*Kävely antaa tilaisuuden pysähtyä hetkeksi arjen keskellä, huomata vuodenaikojen vaihtelun, pienet yksityiskohdat, kanssakulkijat ja saada lisäenergiaa päivään. Jokainen askel on sijoitus hyvinvointiin, terveyteen ja hyvään mieleen.*

**Videolle nostettava lyhyt lause:** "kävely on sijoitus hyvinvointiin" tai "kävelybingo"

# Kävely BINGO

puiston veistos	koiran tassunjäljet	punainen ovi	peipon "peip, peip, peip" -laulu
lätäkkö, jossa taivaan heijastus	muraali	pyörän kevät- huolto	aurinkolasit päässä
lintuaura	keltaiseen pukeutunut ihminen	sateen jälkeinen maan tuoksu	puiston penkki
linnun- pönttö	rännistä valuva vesi	jäätelö- kioski tuotu ulos	lokki Tori- polliisin päällä

# Toukokuu (vaihtoehto 1)

Esteettö-  
mästä  
ympäristöstä  
hyötyvät  
kaikki

*Kansainvälistä esteettömyys- ja saavutettavuuspäivää vietetään tänä vuonna 21.5. Suomessa päivä on osa Helppo liikkua -viikkoa.*

*Eräiden arvioiden mukaan jokainen meistä on jollain tavalla liikkumis- ja toimimisesteinen 40 % elinajastaan\*. Edistämällä esteettömyyttä helpotetaan siis jokaisen toimimista ja liikkumista!*

*OSL:n busseissa on matalalattia, joka helpottaa etenkin pyörätuolien ja lastenvaunujen käyttäjien kyytiin nousemista ja poistumista. Lisäksi Isokadun remontin yhteydessä suojateiden esteettömyyttä on parannettu lisäämällä esimerkiksi tuntoon perustuvat varoitusalueet. Jalkakäytävälle asennetaan lisäksi ohjaavat raidat helpottamaan näkövammaisten henkilöiden kulkua.*

**Videolle nostettava lyhyt lause:** *”esteettömästä ympäristöstä hyötyvät kaikki”*

*\*Lähde: Liikenne- ja viestintäministeriö (2017). Liikenteen ja viestinnän digitaaliset palvelut esteettömiksi: Toimenpideohjelma 2017-2021, Liikenne ja viestintäministeriön julkaisuja 8/2017, Helsinki*



# Toukokuu (vaihtoehto 2)

Esteettö-  
mästä  
ympäristöstä  
hyötyvät  
kaikki

*Kansainvälistä esteettömyys- ja saavutettavuuspäivää vietetään tänä vuonna 21.5. Suomessa päivä on osa Helppo liikkua -viikkoa.*

*Kiitos, kun pidät kulkuväylät vapaana esteistä, liikuntaesteisten autopaikat vapaana niitä tarvitseville ja näkörajoitteisia ohjaavat raidat vapaina! Näin mahdollistamme helpomman liikkumisen kaikille, mutta etenkin sitä erityisesti tarvitseville.*

**Videolle nostettava lyhyt lause:** *”esteettömästä ympäristöstä hyötyvät kaikki”*



# Kesäkuu

## Pyörän lukitseminen

*Noin joka kolmannelta suomalaiselta on joskus varastettu pyörä. Ethän kuitenkaan lopeta polkemista pyörävarkaan pelossa!*

*Tässä muutama vinkki, joilla varmistat pyöräsi tallessa pysymisen julkisissa tiloissa:*

- **Valitse tarpeisiin sopiva lukko.** Järeimmät U-lukot ovat varmimpia, sillä niiden rikkominen vaikeaa, hidasta ja äänekkästä. Näiden lukkojen miinuspuolena ovat paino ja koko. Kevyemmät lukot (esim. vaijerilukot) ovat käteviä lyhytaikaiseen lukitsemiseen. Ne ovat kuitenkin nopeammin rikottavissa.
- **Käytä kahta erilaista lukkoa yhtä aikaa,** niin varkauden riski pienenee. Päälukon lisäksi voit lukita eturenkaan tai muut irrotettavat osat esim. vaijeri- tai ketjulukolla.
- **Lukitse pyörä rungosta kiinni** pyörätelineeseen, tolppaan, aitaan tai kaiteeseen. Huomioi aina, ettei pysäköinti aiheuta muille liikkujille estettä tai vaaraa! Älä lukitse pyörääsi vain eturenkaasta, sillä se on nopeasti irrotettavissa, ja muu pyörä voi lähteä varkaan mukaan. Jätä pyörä näkyvälle ja hyvin valaistulle paikalle.
- **Yleensä pyörä on parhaassa tallessa siellä, missä liikkuu paljon ihmisiä.**

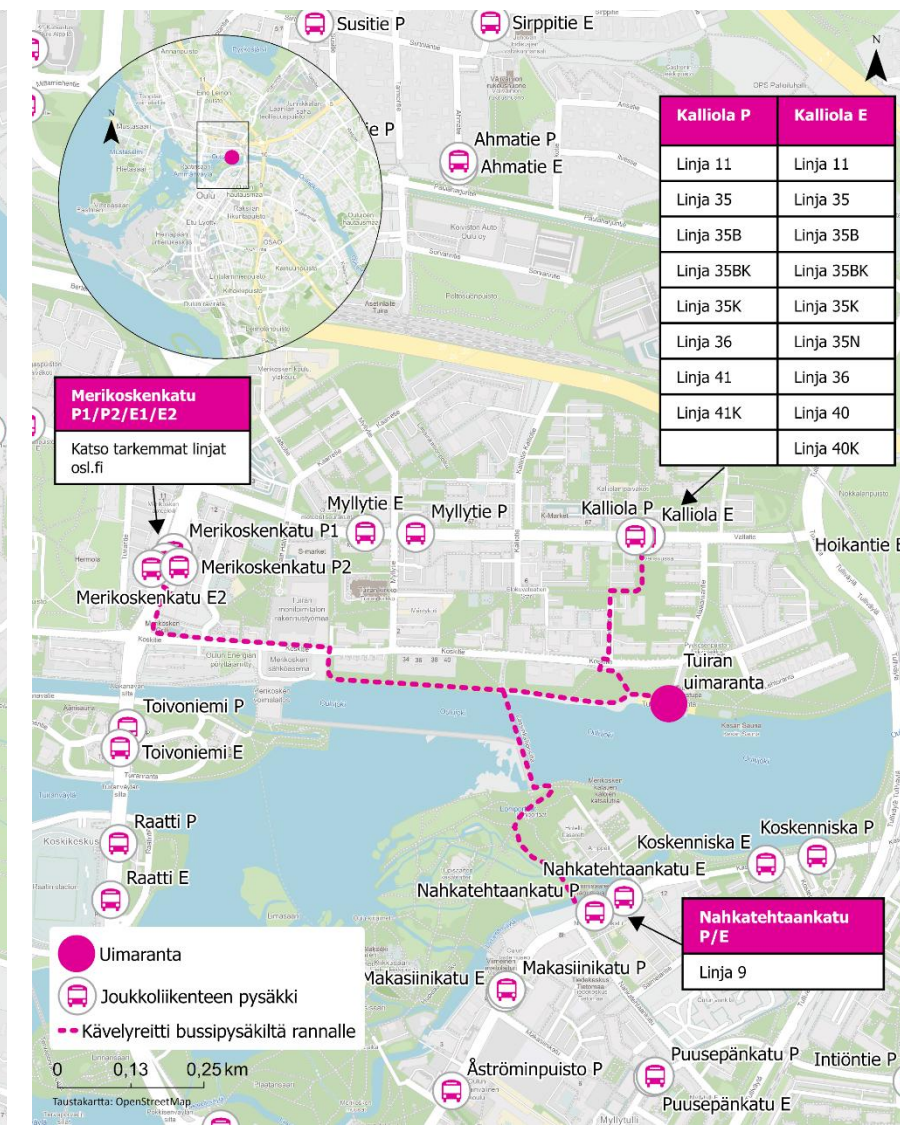
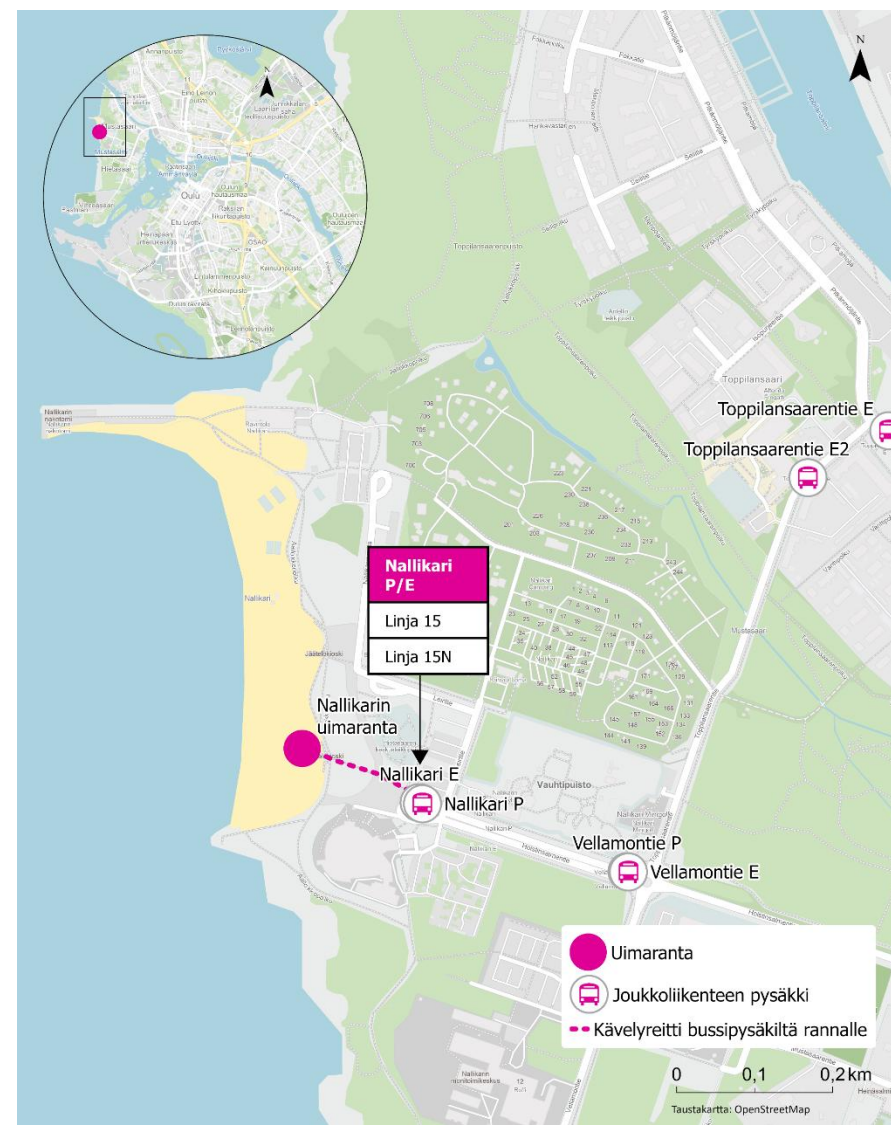
**Videolle nostettava lyhyt lause:** "jokainen pyörämatka alkaa ja päättyy pyöräpysäköintiin" tai "turvallinen pyöräpysäköinti"



# Heinäkuu



Bussilla tai  
pyörällä  
rannalle



Hyppää bussiin ja nauti maisemista ilman parkkipaikan hakustressiä tai polje pyörällä ja tunne oululaisen tuulen viilentävä vaikutus! Perillä odottaa hiekka, aaltojen rauhoittava rytmi ja hyvä mieli. Valitse helppo ja virkistävä matkustamisen tapa – ja nauti päivästä. Kuviin on koottu tarkemmat ohjeet siitä, mitkä bussit ja reitit vievät Oulun suosituimmille rannoille: Nallikariin, Tuiraan ja Värttöön.

Tutustu seuraavaan karttalinkkiin, jos kaipaat lisää vinkkejä siitä, mistä kaikkialta Oulun seudulla löytyy uimarantoja sekä mitkä ovat niille kulkevat bussilinjat ja lähimmät pysäkit: <https://storymaps.arcgis.com/stories/5b7aae5b2d604faca11d4cd650947350>

**Videolle nostettava lyhyt lause:** "kepeä kesätunnelma alkaa jo matkalla rannalle"

# Elokuu

Työmatka-  
rönsyily

*Oletko joskus poikennut tavanomaisen työmatkasi varrelta ja löytänyt uusia, upeita maisemia tai kiinnostavia yksityiskohtia? Jos kyllä, onnittelut – olet jo löytänyt ”työmatkarönsyilyn” pariin! Työmatkarönsyily onnistuu parhaiten kävellen ja pyöräillen liikkuessi. Voit myös jäädä bussista hieman normaalia aiemmin pois tai havainnoida bussipysäkille kävellessäsi ympäristöä tavallista tarkemmin.*

*Pienetkin poikkeamat reittiin lisäävät uutuuden kautta oppimisherkkyttä ja virkeyttä sekä voivat kehittää tilallista muistia. Kokeile seuraavan kerran rönsyillessä teemoitettuja reittejä: valitse esimerkiksi ”mahdollisimman vihreä reitti” tai pidä ”luontobingo” eli tunnista reitin varrelta esimerkiksi viisi puulajia, viisi lintulajia tai viisi erilaista kukkaa.*

Postaa someen aihetunnisteella **#RönsyilySallittu** ja kerro meille, mitä havaitsit rönsyillessäsi!

**Videolle nostettava lyhyt lause:** ”poikkeaa tavalliselta työmatkareitiltäsi”



# Syyskuu

Asteen  
verran  
leppoi-  
sammin  
treeneihin

*Käveletkö tai pyöräiletkö treeneihin? Jos kyllä, millaisia vaikutuksia olet kenties huomannut? Hyödynnätkö matkoja kenties osana lämmittelyä tai verryttelyä, jota tekisit muuten osana varsinaista treeniä?*

*Postaa someen aihetunnisteella **#AsteenVerranLeppoisamminTreeneihin** ja kerro meille treenimatkoistasi!*

**Videolle nostettava lyhyt lause:** "asteen verran leppoisammin treeneihin"



# Lokakuu

Näytä  
bussille  
pysähtymis-  
merkki  
heijastimella  
/puhelimella

*Syksyn pimeydessä bussin kuljettaja huomaa sinut parhaiten, kun näytät pysähtymismerkkin heiluttamalla heijastintasi tai puhelimesi taskulamppua. Seiso pysäkillä näkyvällä, mieluiten valaistulla kohdalla. Näytä merkkiä siihen asti, että kuljettaja laittaa vilkun päälle ja ilmoittaa näin huomanneensa sinut.*

*Pienellä teolla varmistat kyytisi ja teet liikenteestä turvallisempaa kaikille!*

**Videolle nostettava lyhyt lause:** *“ole loistava matkustaja”*

**Näytä  
pysähtymis-  
merkki  
heijastimella tai  
puhelimella**



# Marraskuu (vaihtoehto 1)

Bussilla töihin  
ja päiväkotiin

*Miltä kuulostaisi hetki yhteistä aikaa rauhassa lapsen kanssa aamulla? Pysäkille kuljetaan kuin pienen retken alkuun. Bussissa etsitään ikkunapaikka, lasketaan ohittavat pyörät, katsotaan yhdessä kaupungin heräämistä. Ehditte jutella siitä, mikä tänään on tärkeää: onko päiväkodissa palapelejä, minkä värinen on taivaankansi, mitkä ovat odotukset tälle päivälle.*

*Ota lapsi mukaan osalle työmatkaa! Yhteistä, omaa aikaa ennen kuin päivät lähtevät hetkeksi eri suuntiin. OSL-liikenteessä alle 7-vuotias matkustaa maksutta, maksavan asiakkaan kanssa.*

*Jaa oma aamuhetkesi someen tunnisteilla:*

**#LapsiMukaanBussiin #YhdessäMatkalla**

**Videolle nostettava lyhyt lause: "Lapsi mukaan bussiin -päivä"**



# Marraskuu (vaihtoehto 2)

Bussilla töihin  
ja päiväkotiin

*Taas lisää lunta! Täytyy lapioida auto esiin. Muistiko puoliso tankata? Vai hyppäisinkö vain bussiin?*

*Bussilla kuljet myös edullisesti: Alle seitsemän vuotiaat matkustavat maksutta, maksavan asiakkaan kanssa.*

*Jaa oma aamuhetkesi someen tunnisteilla:  
**#LapsiMukaanBussiin #YhdessäMatkalla***

***Videolle nostettava lyhyt lause: "Lapsi mukaan bussiin -päivä"***



# Joulukuu

Talvi ei laita  
pyörää  
jäähyllle

*Pyöräilykausi se vain jatkuu, vaikka lämpömittari painuu nollan tuntumaan tai sen alapuolelle!*

*Oulu ja koko Oulun seutu on Suomen pyöräilyn ykkönen ja se kiteytyy sloganiin "Vappaa tyyli". Se tarkoittaa että pyöräilläkseen ei välttämättä tarvitse erityisiä vaatteita tai välineitä. Tämähän pätee myös talvella! Tärkeintä on, että pyöräilet. Muutamalla asialla voit kuitenkin varmistaa talvipyöräilyn mukavuuden:*

- o Hengittävä ja kosteutta iholta pois siirtävä aluskerros, lämpöä tehokkaasti eristävä ja kosteuden ulompaan kerrokseen siirtävä välikerros sekä tuulta ja vettä pitävä kuorikerros pitävät huolen siitä, ettei pakkanen pääse puraisemaan.*
- o Muun vaatetuksen osalta mm. jäykkäpohjaiset kengät varmistavat pitävän otteen maahan.*
- o Tieliikennelain mukaan pyörästä täytyy löytyä ainakin yksi tehokas jarrulaite, äänimerkinantolaitte ja heijastimet. Lisäksi hämärällä ja pimeällä tulee olla valkoinen tai vaaleankeltainen etuvalo sekä punainen takavallo. Valoja ei ole pakko kiinnittää pyörään, vaan ne voivat olla kiinni myös pyöräilijässä tai kypärässä!*

*Laadukkaimpaan talvikunnossapitoon voit luottaa erityisesti pyöräliikenteen pääreiteillä, jotka voit tarkistaa [oulunseudunpyoraily.fi](http://oulunseudunpyoraily.fi) -sivulta. Kokeile itsellesi [uusia pääreittejä](#) talvellakin ja tutustu niiden varrella sijaitseviin mielenkiintoisiin kohteisiin!*

**Videolle nostettava lyhyt lause:** *"talvi ei laita pyörää jäähyllle"*



# Yhteisten toimintamallien kehittäminen

- Kestävä liikkuminen osana tapahtumajärjestäjän opasta \*

*\*Osio lisätään liitetiedostona (sivut 45-49) Oulun kaupungin tapahtumajärjestäjän oppaan sivuille, tarjoten yksityiskohtaiset ohjeet kestävän liikkumisen tukemiseen osana tapahtumaa.*

# Oulun tapahtumajärjestäjän opas: päivitystarpeet

Oulun kaupungin Internet-sivuilta löytyvä Tapahtumajärjestäjän opas\* sisältää kootut ohjeet kaupungin ulkopuoliselle tapahtumajärjestäjälle tapahtuman suunnitteluun, toteutukseen ja päätösvaiheeseen. Opas sisältää ohjeita myös siitä, miten edistää tapahtumiin saapumista kävellen, pyöräillen ja joukkoliikenteellä. Oppaan suhteen on kuitenkin tunnistettu kehittämistarpeita, jotta kestävä ja sujuva liikkuminen tapahtumiin tulisi mahdollisimman hyvin huomioiduksi.

**Tapahtumien painoarvo korostuu erityisesti vuonna 2026 Oulun kaupungin toimiessa Euroopan kulttuuripääkaupunkina.** Oppaan päivitystarpeita on käsitelty omassa teemakokouksessaan tammikuussa 2026. Tapahtumajärjestäjien opasta päivitettiin työn aikana yhteistyössä Oulun kaupungin kadut, puistot ja liikenne –yksikön, tapahtumatuotannon sekä Oulun seudun liikenteen edustajien kesken.

Tapahtumajärjestäjän oppaaseen kohdistuvat kehittämistarpeet ja muut havainnot on koottu seuraavalle sivulle.

\* *Linkki tapahtumajärjestäjän oppaaseen:*  
<https://www.ouka.fi/tapahtumajarjestajan-opas>

[Etusivu](#) / [Tapahtumat](#) / Tapahtumajärjestäjän opas

## Tapahtumajärjestäjän opas

Tapahtumajärjestämisen prosessi

Rahoitus

Luvat ja ilmoitukset

Vakuutukset

Tapahtumapaikat

Turvallisuus

Saavutettavuus ja esteettömyys

Vastuullisuus

Viestintä ja markkinointi

Alihankintapalvelut

Neuvonta

## Tapahtumajärjestäjän opas

Tervetuloa tekemään tapahtumaa Ouluun!

Tämä opas tukee sinua suunnittelusta toteutukseen, olipa kyseessä pieni tai suuri kokonaisuus. Oppaaseen on koottu käytännön ohjeita, vinkkejä ja linkkejä, jotka auttavat sinua tapahtuman eri vaiheissa.



### Oletko uusi tapahtumajärjestäjä?

Tapahtumajärjestämisen prosessi auttaa sinua hahmottamaan tapahtuman kokonaisuuden suunnittelusta toteutukseen ja päätösvaiheeseen. Sivulle on koottu käytännön ohjeita ja vinkkejä tueksesi.

[Tapahtumajärjestämisen prosessi](#) →

# Oulun tapahtumajärjestäjän opas: kehittämistarpeet

## Nostoja työpajasta:

- Tapahtuman suunnittelussa ja järjestämisessä tulisi huomioida **kaikki kulkutavat**.
- **Tarjotaan tietoa pyöräpysäköinnistä ja sen sijainnista** tapahtumasivuilla. Pyöräpysäköintialueet tulisi sijoittaa pysäköintialueille (mahdollisimman lähelle tapahtuman sisään tulopaikkoja), eikä puistoihin.
- Pyöräpysäköinnin laadusta ei ole luvissa vaatimuksia. **Pitäisikö vaatia tietynlaista pyöräpysäköintiä?** Vaatimusten täytyy kuitenkin olla tapahtumaystävällisiä eli ei esitetä liian tiukkoja vaatimuksia pienemmille tapahtumille.
- **Asiakastarinat:** esitellään tapahtuman verkkosivuilla, miten kävellen, pyöräillen, bussilla tai junalla liikkumista on edistetty. Innostaa muitakin toimijoita, kun kuullaan miten muualla tehty.

## Haasteet ja kehittämistarpeet:

- Kaupungin sivuilla on olemassa [tapahtuman järjestäjän muistilista](#) ja [vastuullisen tapahtumajärjestäjän tarkastuslista](#). Sivuston kävijät saattavat sekoittaa nämä kaksi samankaltaisesti nimettyä listaa toisiinsa.
- **Kestävään ja sujuvaan liikkumiseen on viitattu useissa kohdissa, jotka ovat sivustolla hieman hajallaan**, usean pääotsikon alla (saavutettavuus ja esteettömyys sekä vastuullisuus).
- **Opas ei tarjoa välttämättä riittävällä tarkkuudella konkreettisia ja yksityiskohtaisia ohjeita tapahtumajärjestäjille kestävän liikkumisen edistämiseen** (erityisesti isot tapahtumat).

## Oppaaseen tehtävät muutokset:

- Nimetään tapahtuman järjestäjän muistilista seuraavasti: "tapahtumajärjestämisen prosessi" (jotta sivuston kävijät eivät sekoita kahta saman tyyppisesti nimettyä listaa toisiinsa).
- Lisätään kevyt "**Kestävä liikkuminen**"-osio "Vastuullisuus"-sivulle. Kestävään liikkumiseen liittyvät asiat olisivat täten helpommin löydettävissä samasta paikasta.
- **Kestävä liikkuminen on terminä tapahtumajärjestäjille tutumpi kuin sujuva saapuminen.** Käytetään siis sitä tapahtumajärjestäjille viestiessä. **Yleisölle viestiessä suositellaan käytettäväksi termejä sujuva saapuminen, kävely, pyöräily, bussi tai juna.**
- **Tapahtumajärjestäjien oppaan verkkosivuille tuodaan tiiviisti keskeisimmät kestävän liikkumisen kannalta huomioitavat asiat.** Suurin osa tapahtumajärjestäjistä on pienehköjä järjestäjiä, joten verkkosivuilla on hyvä esitellä ensin tiiviit ohjeet. **Kokonaisvaltainen, tarkempi kuvaus huomioitavista asioista lisätään sivuille liitteenä.**

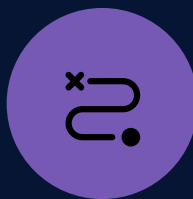
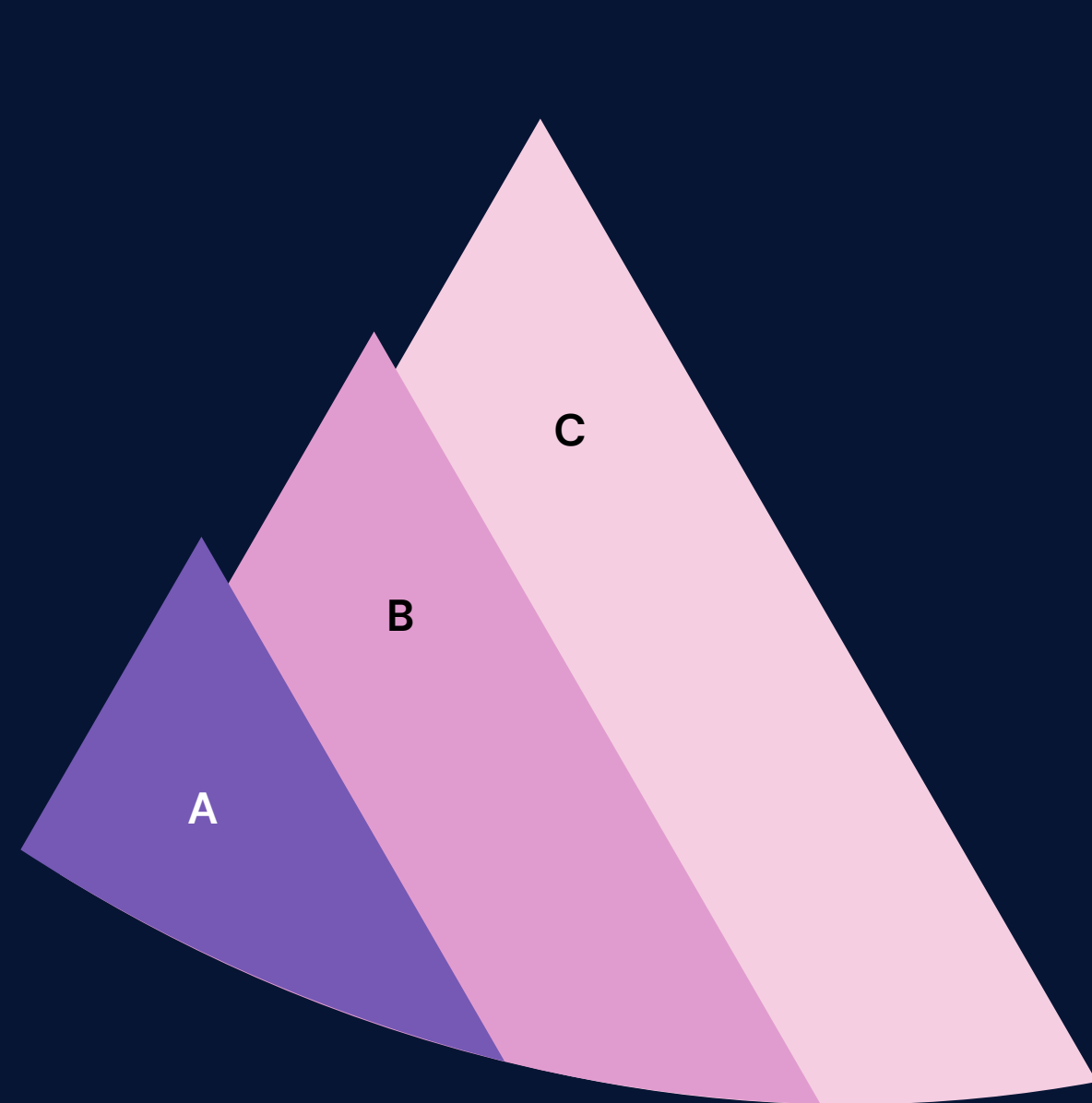
# Benchmark sujuvasta saapumisesta tapahtumiin

Osana hanketta tehtiin vertailevaa benchmark-selvitystä, siitä miten kestäväää liikkumista on edistetty eri paikkakunnilla ja mitä niistä voitaisiin oppia myös osana sujuvan saapumisen viestimistä.

Idea	Lisätietoa
Yhdistetyt tapahtuma- ja joukkoliikenneliput	Käytössä useissa kaupungeissa Suomessa mm. Tampere, Jyväskylä, HSL-alue, Turku, Kuopio, Joensuu, Vaasa, Lahti
Kestävän liikkumisen kilpailu	Ruotsin Östersundissa kokeiltiin 2021 liikkujan viikolla kampanjaa, jossa kaupunkilaiset kilpailivat toisiaan vastaan siitä kuka liikkuu eniten kestävästi. Kilpailun apuna käytettiin mobiilisovellusta ja voittajat palkittiin.
Pysäköinnin vähäpäästöisyysalennus	Käytössä Helsingissä
Tampereella käytössä <a href="#">ohjeistus</a> tapahtumien kestävään liikkumisen huomioinnista	<ul style="list-style-type: none"><li>• Henkilöautojen pysäköinti liityntäpysäköintialueille tai parkkilaitoksiin</li><li>• Autojen pysäköinnin hinnoittelu matkustajamäärän mukaan</li><li>• Joukkoliikenteen tapahtumalippu</li><li>• Pyöräpysäköinnin ohjeistus ja valvotun pyöränarikan perustus</li><li>• Ohjaus ja neuvonta tapahtuman aikana</li><li>• Alennukset ja palkkiot kestävästi tapahtumiin saapuville</li><li>• Hyvät ohjeet ja etukäteisviestintä kestävästä liikkumisesta tapahtumiin</li><li>• Esimerkkinä Manse PP -pelit 2020<ul style="list-style-type: none"><li>• Sisäänkäynnin lähelle perustettiin väliaikainen pyöräpysäköinti</li><li>• Autojen pysäköinnin hinnoittelussa huomioitiin kimppakyydit</li><li>• Peleihin kannustettiin saapumaan pyörällä tarjoamalla kasvis- tai lihapiirakkaa 100 ensimmäiselle pyörällä saapuvalla</li></ul></li></ul>
Jyväskylän <a href="#">ohjeistus</a> kestävään liikkumiseen tapahtumapaikoille	<ul style="list-style-type: none"><li>• Jos mahdollista, valitse tapahtumapaikka, johon pääsee julkisilla kulkuneuvoilla, pyörällä ja kävellen.</li><li>• Anna kävijöille tietoa, miten tapahtumapaikalle pääsee ilman omaa autoa. Lisää tiedotus- ja mainosmateriaaleihin ehdotus saapua tapahtumaan polkupyörällä, julkisilla kulkuneuvoilla, kävellen tai kimppakyydillä.</li><li>• Liitä tiedotusmateriaaleihin bussien reittinumerot ja lähimmät pysäkit.</li><li>• <a href="#">Lisää Linkin Reittioppaaseen määränpääksi tapahtumasi osoite ja jaa verkkosivulinkki kävijöille.</a></li><li>• Järjestä polkupyörille paikka, jossa ne saa lukittua. Varaudu pyöräparkkien valvontaan.</li><li>• Jos tapahtumasi on iso, selvitä voisitko tehdä paikallisliikenteen Linkin kanssa yhteistyötä (Linkki-lippu tapahtumalippuihin, lisävuorot).</li><li>• Laadi aluekartta, johon on merkitty pyörä- ja skuuttiparkit, muut pysäköintipaikat ja Linkki-pysäkit.</li></ul>
Espoon vastuullisen tapahtuman <a href="#">periaatteet</a>	

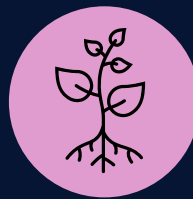
# Kestävän liikkumisen tukemisen yleiset periaatteet

Kestävällä liikkumisella tarkoitetaan tässä kävelyä, pyöräilyä ja joukkoliikennettä



## A: Valitse paikka

Tapahtumapaikan valinnalla on suuri merkitys. Valitse ensisijaisesti tapahtumapaikka, joka on helposti saavutettavissa kävellen, pyöräillen ja joukkoliikenteellä.



## B: Luo olosuhteet

Varsinaisella tapahtuma-alueella ja sen läheisyydessä kävely on erittäin merkittävässä roolissa. Tarjoa kävelijöille turvalliset, sujuvat ja viihtyisät olosuhteet. Varmista myös sujuva saapuminen joukkoliikenteellä ja pyöräillen.



## C: Kannusta

Kannusta kävijöitä saapumaan tapahtumaan kävellen, pyörällä tai joukkoliikenteellä. Viesti saapumisesta kävijöille ennakkotiedottamalla ja tapahtuman nettisivuilla. Asioiden esittämisjärjestyksellä on viestinnässä väliä. Ohjeet kävellen, pyöräillen ja joukkoliikenteellä saapumiseen kannattaa mainita ensimmäisenä.

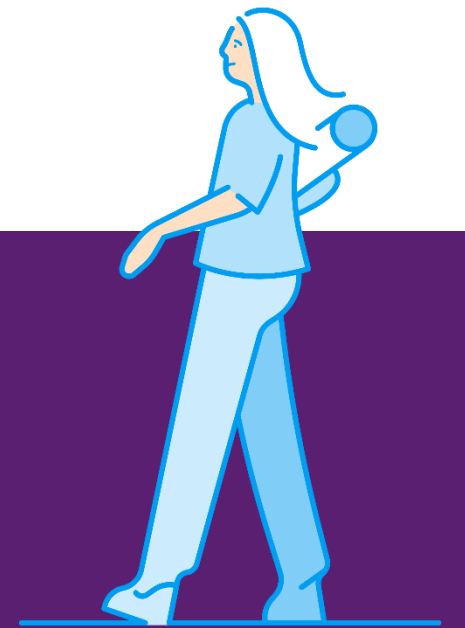
Seuraaville sivuille on kuvattu huomioitavia asioita kävelyn, pyöräilyn ja joukkoliikenteen tukemiseksi tapahtuma-alueelle ja alueella liikuttaessa. Yleisölle viestittäessä on suositeltavaa käyttää termejä sujuva saapuminen, kävely, pyöräily, bussi tai juna.

## Huomioitavat asiat on esitetty muistilistana, erikseen jaoteltuna:

a) kävelylle b) pyöräilylle ja c) joukkoliikenteelle.

Muistilistat sisältävät myös ”harppaus”-tason, joka koskee erityisesti suurempia, yli 5 000 kävijän tapahtumia.

# Kävely



Tapahtuma-alueilla ja niiden läheisyydessä kävely on erittäin merkittävässä roolissa. Jokainen matka alkaa ja päättyy kävelyn!

## MUISTILISTA

### Yleiset periaatteet:

- Informoi tapahtumaan tulijoita etukäteen liikkumismahdollisuuksista, jotta saapuminen tapahtumaan sujuisi hyvin. Tapahtumavieraiden lisäksi on muistettava tiedottaa kulkuyhteyksistä myös tapahtumassa työskenteleviä ja talkooväkeä.
- Varaa odottamiseen ja oleskeluun aukiomaista tilaa tapahtumakävijöille.
- Ohjeista taksiliikenteelle tarkka osoite, mistä tapahtumakävijöitä voi ottaa kyytiin ja jättää. Tällä osoitteella ei siis viitata varsinaiseen tapahtumapaikan osoitteeseen, vaan suositeltavaan nouto- ja jättöpaikkaan.

### Esteettömyys (ulkotiloissa):

- Huomioi, että tapahtumapaikan ja sille johtavan kulkureitin maasto on tasainen.
- Ilmoita kävijöille, missä tapahtuma-alueen läheisyydessä sijaitsevat esteettömät henkilöauton pysäköintipaikat.
- Huomioi, että kulkureitit esteettömiltä autopaikoilta ja tontin rajalta sisäänkäynnille ovat helposti havaittavia, pinnaltaan tasaisia, kovia ja luistamattomia. Kulkureittien suositeltava leveys on vähintään 1,2 m. Mikäli kulkureiteillä on tasoeroja (esim. reunakivet tai portaat), on käytössä oltava luiska, jonka kaltevuus on enintään 5 %. Ulkotilassa luiskan kaltevuus voi olla enintään 8 % ainoastaan silloin, kun luiska voidaan pitää sisätilassa olevaan luiskaan verrattavassa kunnossa, esimerkiksi kokonaan katettuna tai lämmitettynä.
- Huomioi, että tapahtuman palvelupisteillä ja kojuilla ei ole yli 2 cm korkeita, luiskaamattomia kynnyksiä.
- Suojaa ulkona olevat johdot mahdollisimman loivareunaisilla kaapelisuojuilla tms. Jyrkkäreunaiset kaapelisuojuet saattavat estää esimerkiksi sähköpyörätuolilla pääsyn niiden yli.
- Sijoita opasteet kohtiin, jossa reitin joutuu valitsemaan. Opaste esteettömät jalankulkureitit ISA-symbolilla (pyörätuolisymboli).
- Varmista, että opasteet ovat selkeitä ja tarpeeksi isokokoisia. Metrin etäisyydeltä katsottavassa opasteessa kirjasinkoon tulee olla vähintään 1,5 cm. Kahden metrin etäisyydeltä 2,5–4 cm. Kolmen metrin etäisyydeltä katsottavien opasteiden tekstin koon tulee olla vähintään 7–10 cm.
- Ota huomioon opasteissa myös selkeä tummuuskontrasti tekstin ja taustan tai symbolin ja taustan välillä.
- Huomioi etenkin talviaikaan järjestettävässä tapahtumassa, että tapahtuma-aluetta ja sen läheisyydessä olevia väyliä torjutaan liukkaudelta. Huomioi lisäksi, että tapahtuma-alueella ja sen läheisyydessä olevilla väylillä ei ole liikaa lunta ja hiekoitusoraa liikkumista estämässä.

# Pyöräily 1/2

Tarjota selkeitä pyöräilyreitit sekä helppoa ja turvallista pyöräpysäköintiä tapahtumaan pyörällä saapuville. Varmista pyöräilyn olosuhteet seuraavasti:

## MUISTILISTA

### Yleiset periaatteet:

- Informoi tapahtumaan tulijoita, tapahtumassa työskenteleviä ja talkooväkeä etukäteen liikkumismahdollisuuksista, jotta saapuminen tapahtumaan sujuisi hyvin.
- Informoi erityisesti tarjolla olevien pyöräpysäköintipaikkojen (pyörätelineet) sijainnit.
- Lisää tietoa pyöräpysäköinnistä tapahtumasivulle.
- Tarpeen mukaan sijoita pyöräpysäköintiä useampaan pisteeseen/eri puolille tapahtuma-alueella.
- Tarjota pyörien turvallista pysäköintiä varten runkolukituksen mahdollistavia pyörätelineitä. Myös erilaisten aitaelementtien hyödyntäminen on mahdollista.

- **Harppaus:** tarjota kävijöille henkilökunnan valvoma ”**pyöränarikka**”.

### Pyöränarikka

Erillinen vartioitu alue, johon pyörän voi jättää maksutta tai maksua vastaan turvalliseen säilytykseen. Pyörät numeroidaan, ja pyörän jättäjä saa narikkalapun mukaansa.



*Flow Festival järjestetään Survilahdessa lähellä Helsingin keskustaa. Flow'ium on helppo saapua pyörällä, jonka voi jättää ilmaiseksi läheiseen pyöräparikiin. KUVA Jussi Hellsten / Flow Festival*

**Kuva yllä:** esimerkki siirrettävien aitojen tarjoamisesta pyöräpysäköinnin ratkaisuna. Pyörän saa lukittua rungostaan kiinni aitaan. Kuva: Jussi Hellsten / Flow Festival.



**Kuva yllä:** yllä yksi suosituksen mukainen, erikokoisten pyörien runkolukituksen mahdollistava kaaritelinemalli, PedalSlot Fence.

# Pyöräily 2/2

## Sijoittelu:

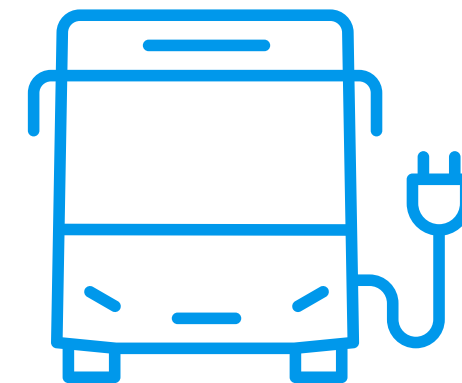
- Ohjaa tapahtuma-alueelle johtavat pyöräilyreitit siten, että pyörällä liikkuminen niillä on toimivaa ja turvallista tapahtuman alkaessa, sen aikana ja päättyessä.
- Sijoita pyöräpysäköinti alueelle, jossa on valaistus.
- Sijoita pyöräpysäköinti näkyvälle paikalle, riittävän lähelle kaikkia sisäänkäyntejä. Huomioi pyörätelineiden sijoittelussa eri saapumissuunnat ja sijoita pysäköintiä tarvittaessa useampaan pisteeseen. Ota sijoittelussa huomioon, että pyöräpysäköintipaikat ovat riittävän etäällä pääsaapumis- ja poistumisreiteiltä, jotta ne eivät ole vaarana kulkuväylien auki pysymiselle. Telineiden riittävä määrä vähentää pyörien pysäköintiä väärin paikkoihin, kuten kulku- ja pelastusreiteille.
- Paranna pyöräpysäköinnin näkyvyyttä selkeällä opastuksella.

## Pyöräpysäköinnin määrä:

- Arvioi etenkin suurempia kävijämääriä (yli 5000 kävijää) houkuttelevien tapahtumien pyöräpysäköinnin mitoitus tapauskohtaisesti ottaen huomioon: kävijämäärä, kohteen sijainti ja saavutettavuus eri kulkumuodoin, tapahtuman luonne (esim. mikä on paikallisen väestön ja muualta saapuvien kävijöiden suhteellinen osuus).
- Arvioinnissa voi käyttää apuna myös liikennesimulointeja tai aiempaa mittaustietoa kyseessä olevan tapahtuman pyöräpysäköinnin kysynnästä.
- Seuraa pyöräpysäköinnin käyttöä ja siirrä pysäköintiä tarvittaessa sinne, missä niille on huomattu olevan eniten kysyntää.



# Joukkoliikenne



Kuva alla: [osl.fi/tapahtumalippu](https://osl.fi/tapahtumalippu)

## Tapahtumalippu

Haluamme tarjota asiakkaillesi sujuvampaa, kestävämpää ja houkuttelevampaa tapahtumakokemusta. Tavoitteena on yhdistää kulkeminen ja osallistuminen yhdeksi saumattomaksi elämykseksi.

### Kulkuväline ja pääsylippu samassa

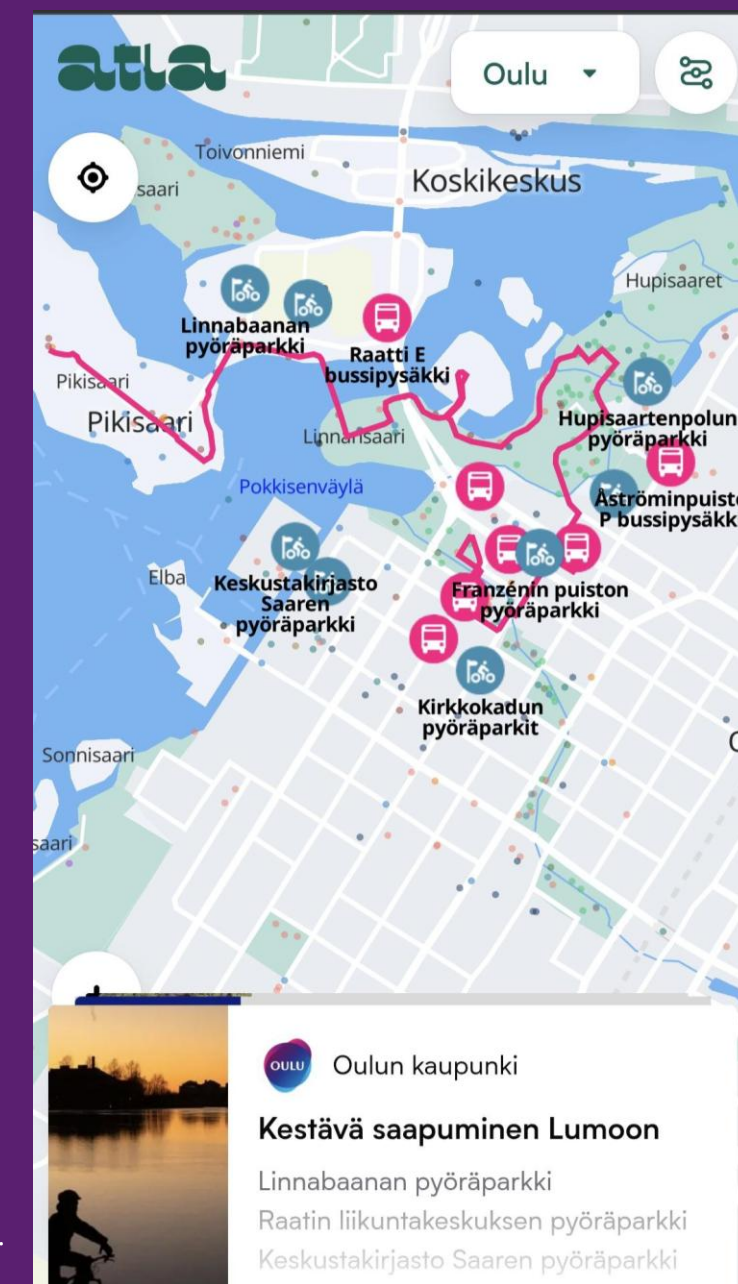
- Asiakkaalle helppo ja vaivaton tapa saapua tapahtumaan – yksi QR-koodi, joka sisältää tapahtuman pääsylipun ja bussilipun.
- Sujuva liikennöinti ja saapuminen tapahtuma-alueelle → vähemmän alueellisia paikoitusongelmia → saapumisesta alkaen sujuva ja myönteinen asiakaskokemus.
- Vähentää yksityisautoilua → ilmastoteko ja imagopanosuus järjestäjälle. → **tapahtumabrändin arvon kasvu.**

### MUISTILISTA

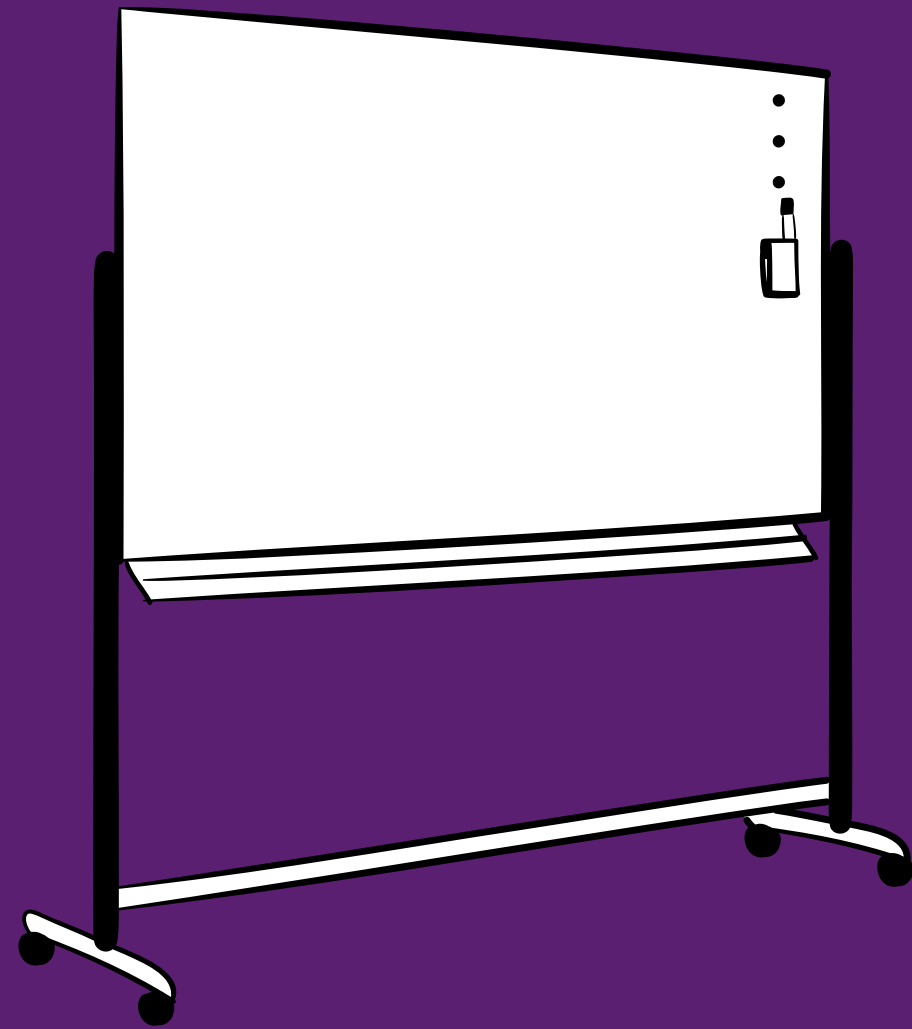
- Tarjoa tietoa joukkoliikennedyhteisistä niin lähempää kuin kauempaakin saapuville.
  - Kerro aikataulut, lähimmät pysäkit ja joukkoliikennelinjat, joilla pääsee tapahtuma-alueelle.
  - Ohjaa kävijät OSL:n reittioppaaseen ([reittiopas.osl.fi](https://reittiopas.osl.fi)) ja tarjoa muilta paikkakunnilta saapuville myös VR:n ja Matkahuollon yhteisistä tiedoista.
  - Voit hyödyntää viestinnässä (paikallisliikennettä koskien) esimerkiksi seuraavaa tekstipohjaa:

Tapahtumapaikan läheisyyteen pääsee Oulun keskustasta useilla linjoilla [*lisää linjojen numerot*]: lähimmät pysäkit saapuessa ovat [*lisää pysäkin nimi*] ja [*lisää pysäkin nimi*]. Lähtiessä voit suunnata pysäkeille [*lisää pysäkin nimi*] tai [*lisää pysäkin nimi*], joilta pääsee takaisin keskustaan. Aikataulut löytyvät kätevästi OSL-sovelluksesta tai osoitteesta [reittiopas.osl.fi](https://reittiopas.osl.fi)

- **Harppaus:** esitä tapahtuma-alueella lähinnä olevat joukkoliikenteen pysäkit kartalla. Informoi näistä osana tapahtuman verkkosivuja. Viereisessä kuvassa on esitetty Lumo-valofestivaalien tapahtumasivun kartta, johon oli merkitty tapahtumareittiä lähinnä olevat bussipysäkit sekä pyörätelineet.
- Jos tapahtumasi on iso, selvitä voisitko tehdä paikallisliikenteen eli OSL:n kanssa yhteistyötä (tapahtumalippu, lisävuorot, lippualennukset tai muut vastaavat kannusteet). Lisävuoroihin liittyvät tiedustelut tulee tehdä vähintään kuusi kuukautta ennen tapahtuman alkua. Tapahtumalippuun sekä lippualennuksiin liittyvät tiedustelut puolestaan vähintään kuukausi ennen tapahtuman alkua.
  - OSL:n tapahtumalippu tarjoaa kulkuvälineen ja pääsylipun samassa. Tapahtumalippu tarkoittaa käytännössä yhtä QR-koodia, joka sisältää tapahtuman pääsylipun ja bussilipun. Lisätietoa: <https://www.osl.fi/tapahtumalippu/>
- Varaa joukkoliikenteen pysäkkien ympäristöön riittävästi tilaa, jotta tapahtumavieraiden kerääntyminen ei estä tapahtuma-alueen muuta liikennettä (pelastuspalvelu, huolto, saatto- ja taksiliikenne jne.).



**Viereinen kuva:** Lumo-valofestivaalin 2025 tapahtumasivuilla mukana ollut karttakuva, jossa on esitetty tapahtumareittiä lähinnä olevat bussipysäkit ja pyöräpysäköintitelineet.



# Yhteisten toimintamallien kehittäminen

- Suositeltava sanasto ja tsekkilista kestävään liikkumiseen liittyen

# Suosittelava sanasto ja tsekkilista kestävään liikkumiseen liittyen

**Hankkeen yhteydessä tunnistettiin tarve luoda selkeä, suositeltava sanasto, jota hyödynnetään viestittäessä kestävästä liikkumisesta tai siihen liittyvästä ympäristöstä. Sanaston tavoitteena on yhtenäistää eri toimialojen tekemässä viestinnässä käytettäviä termejä.**

Sanaston luomiseksi järjestettiin Oulun kaupungin sisäinen työpaja, jossa listattiin jargoniseksi koettua ammattitermistöä tai muuten jollain tavalla muuten epäselviä tai monitulkintaisia sanoja. Näille termeille on etsitty suositeltavat vastineet, jotka ovat selkeämmin ymmärrettävissä. Sanastoa täydennettiin työpajan jälkeen. Oulun seudun liikenne, OSL, on kokoamassa vastaavanlaista sanastoa joukkoliikenteeseen liittyen. Edellä mainitut sanastot voikin jatkossa yhdistää, kun molemmat ovat valmiit.

Haaste sanastolistan hyödyntämisessä on, miten varmistetaan sen vaivaton käyttöönotto. Oulun kaupungilla käytössä oleva ja alati jatkokehittyvä **Copilot-agentti** voisi olla hyödyllinen apuri. Copilotille voisi jatkossa syöttää sanaston, jota käytetään erilaisissa tuotettavissa teksteissä.

**Sanaston lisäksi tunnistettiin tarve keveälle viestinnän ”tsekkilistalle”, jonka avulla hankkeista julkisesti viestiessä voisi nopeasti tarkistaa, mitä asioita tulee ottaa huomioon, jotta viestintä on kiinnostavaa, ymmärrettävää ja asukkaita hyvin palvelevaa.** Toistaiseksi jokainen projektipäällikkö tekee viestintää omalla mallillaan.

# Suosittelava sanasto

Ammattisana tai monitulkintainen sana	Suosittelava termi/termit julkisesti viestittäessä
kestävä liikkuminen	kävely, pyöräily, linja-autoliikenne/bussi, juna
kevyt liikenne (vanha termi, mutta ilmenee välillä käytössä)	kävely, pyöräily
viisas liikkuminen	kävely, pyöräily, joukkoliikenne, kimpakyydit, taloudellinen ajotapa
joukkoliikenne, kun tarkoitetaan linja-autoa	linja-auto / bussi
jkpp-väylä	jalkakäytävät ja pyörätiet
mikroliikkuminen	sähköpotkulauta, tasapainolauta, sähköskootteri (ja on muitakin)
viheralue	nurmikko, niitty, puisto jne.
kiertoliittymä	liikenneympyrä
superkunnossapito	laadukas talvikunnossapito, jota toteutetaan pyöräilyn keskeisillä reiteillä

## Otteita työpajassa esitetyistä huomioista:

- Vältetään lyhenteitä (esim. RS, YS, OAS) ylipäänsä tai avataan ne selkeästi.
- Termistön käyttö on tasapainoilua sen välillä, että käytetään riittävän tarkkaa sanastoa, mutta kansankielisesti ymmärrettäviä ilmaisuja.
- Viestinnän suositeltava sanasto täytyisi saada sisällytettyä myös häiriötiedotteisiin, sillä niihin tekstejä saadaan mm. urakoitsijoilta.

# Tsekkilista hankkeista viestittäessä

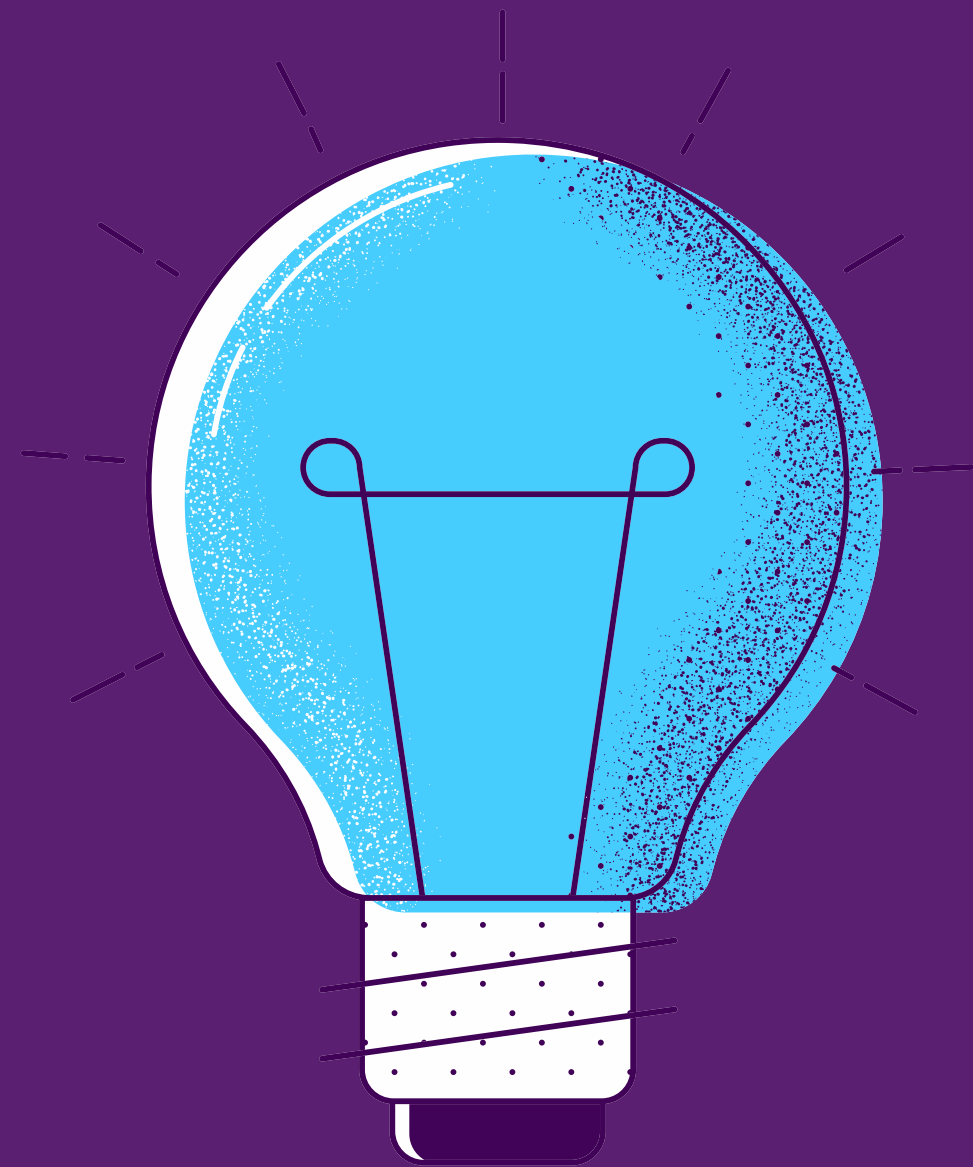


✓ Ole ajoissa! Anna viestijälle jo mielellään ennakkovaroitus tulevasta viestintätarpeesta, vaikka valmista viestittävää tekstiä ei vielä olisikaan.

✓ Kuvamateriaali työmaasta tai lähiympäristöstä herättää kiinnostusta sekä auttaa viestimistä. Ihmiset kuvissa ovat kiinnostavia, mutta lupa julkaisuun tarvitaan kuvassa esiintyvältä henkilöltä. Street Smart -palvelun tarjoamia katukuvia voi hyödyntää viestinnässä. Jaa mieluiten vuodenajan mukaisia kuvia.

✓ Mitä hanke tuo kuntalaiselle, miten näkyy hänen arjessaan?

✓ Mikä on hankkeen toteuttamisen ajankohta? Mainitse myös rahoittaja tai mahdollinen maininta, jos rahoituksesta ei ole vielä varmuutta. Suunnitteluprosessin selkeä kuvaus tuo ymmärrystä kuntalaiselle suunnitteluvaiheen ja toteutuksen vaatimasta ajasta.



# Jatkotarpeita

# Tunnistettuja jatkotarpeita

Hankkeen aikana on tunnistettu muutamia tärkeitä jatkotarpeita kestävän liikkumisen viestintään liittyen, jotka eivät kuuluneet tämän hankkeen työohjelmaan. Jatkotarpeiksi on havaittu seuraavaa:

- Oulun kaupungin yhdyskunta- ja ympäristöpalveluissa on ollut käynnissä organisaatiomuutos, jonka myötä mm. kadut ja liikenne –yksikkö toimii nykyään hieman aiempaa kokoonpanona laajempaan kadut, puistot ja liikenne – yksikkönä. Jatkossa on luultavasti myös **viestintää edistävä virtuaalitiimi, jonka kautta olisi toiveena viestiä kestävään liikkumiseen liittyvistä asioista.**
- Kaupungilla on useita liikuteltavia pyörätelineitä, joita voitaisiin mahdollisesti hyödyntää kaupungin omissa tapahtumissa. **On tarpeen kartoittaa telineiden käyttömahdollisuuksien laajuutta sekä muodostaa selkeä toimintamalli telineiden hyödyntämiseksi.**
- **Jatkossa olisi hyödyllistä saada pyöräpysäköintien sijainnista kertovia karttoja yleistymään osana tapahtumasivuilla jaettavaa viestintää.** Karttoja voisi jakaa mahdollisuuksien mukaan myös [oulunliikenne.fi](http://oulunliikenne.fi) -sivustolla. Nykyään [reittiopas.osl.fi](http://reittiopas.osl.fi):ssä näkyvät pyöräliityntäpysäköintipaikat.
- Oulun kaupungilla ei ole olemassa somepostauksien ns. tägäyksien seuranta. Ei siis pystytä systemaattisesti reagoimaan kaikkiin tägäyksiin ja tarkistaa, olisiko joitain nostettavia, ajankohtaisia asioita. **Jatkossa voitaisiin sopia tarkemmin tapahtumajärjestäjän kanssa, minä päivänä somenostoja aiotaan tehdä.** Näin kaupunki voi reagoida paremmin.
- Oulun kaupungille olisi tarvetta laatia **somepohja tapahtumien liikennejärjestelyistä tiedottamiseen.**
- 1.1.2026 alkaen sähköpotkulautojen vuokraus vaatii Oulussa mikroliikenneluvan. Mikroliikenneluvan myötä keskustan ja eteläisen Tuiran alue ovat pysäköintirajoitusaluetta, jolla vuokrattavat sähköpotkulaudat saa pysäköidä vain osoitetuille paikoille. Pysäköintipaikat merkitään liikennemerkillä ja/tai maalauksella. **Pysäköintirajoitusalueelle sijoittuvien tapahtumien järjestelyissä tulee jatkossa huomioida pysäköintipaikkojen riittävyys sekä tunnistaa tarve väliaikaisille pysäköintipaikoille.**
- Kevään 2025 työpajassa yhdeksi keskeiseksi tapahtumaideaksi / liikkumisen ohjauksen teemaksi äänestetty **Kestävästi treeneihin –aihio vaatisi oman hankkeensa toteutuakseen riittävän laajamittaisesti.**

