

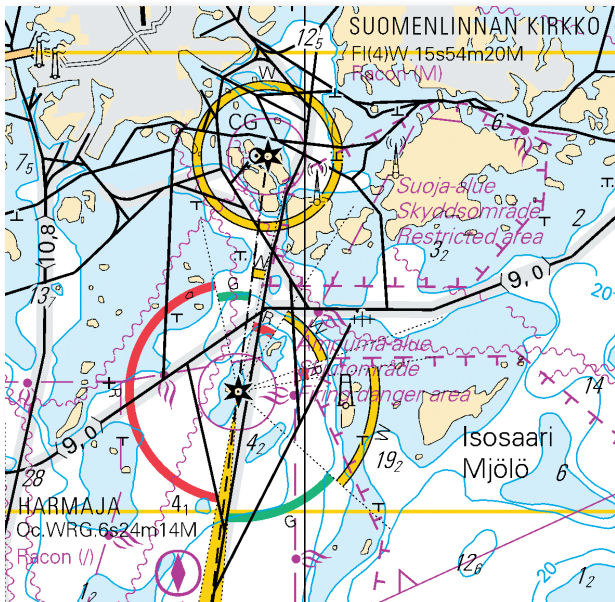
# TRAFICOM

Liikenne- ja viestintävirasto  
Transport- och kommunikationsverket  
Finnish Transport and Communications Agency

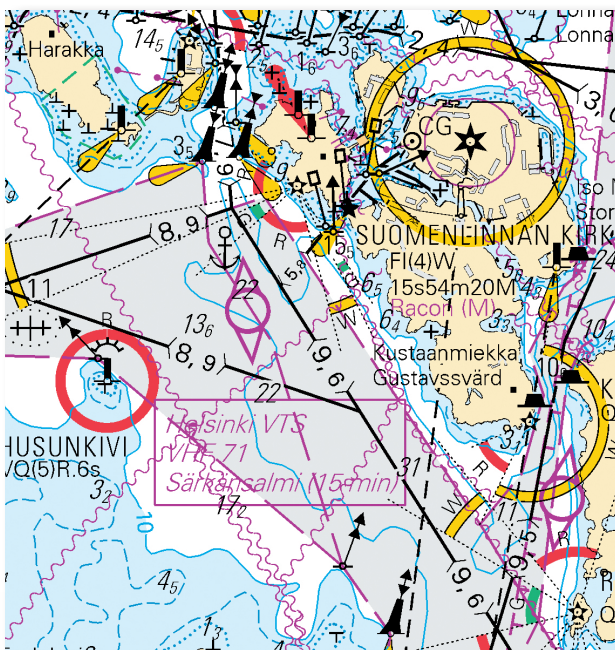


## Merikartat 2026 Sjökort Nautical Charts

Traficom in julkaisuja  
Traficom's publikation  
Traficom Publications  
**2/2026**



Yleiskartta / Översiktskarta / General Chart



Rannikkokartta / Kustkarta / Coastal Chart



Satamakartta / Hamnkarta / Harbour Chart

## Yleistä merikartoista

Liikenne- ja viestintävirasto Traficom julkaisee Suomea ympäröiviltä merialueilta ja merkittävimmiltä järvilta painet- tuja ja elektronisia merikarttoja vesilläliikkujien tarpeisiin. Suomalaiset painetut merikartat voidaan ryhmitellä suunnitellun käyttötarkoituksensa perusteella seuraavasti:

**Yleiskartat**, mittakaavaltaan 1: 250 000 tai 1: 100 000, on tarkoitettu avomeripurjehdukseen ja reittisuunnitteluun.

**Rannikkokartat**, mittakaavaltaan 1: 50 000, on tarkoitettu saaris- to- ja rannikonavigointiin merialueilla. Joiltakin järvilta on saata- vissa rannikkokarttoja vastaavia **sisävesikarttoja** mittakaavassa 1: 40 000.

**Satamakartat**, mittakaavaltaan 1: 10 000 – 1: 25 000, on tarkoitettu helpottamaan liikkumista satamissa ja muissa ahtaissa paikoissa. Satamakarttoja on myös sisällytettyä muihin karttoihin.

**Merikarttasarjat** rannikolta mittakaavassa 1: 50 000 on suunniteltu ensisijassa veneilykäyttöön. Sisävesien merikarttasarjat mittakaa- voissa 1: 10 000 – 1: 40 000 on tarkoitettu kaikille vesilläliikkujille.

**Veneilykartat**, mittakaavassa 1: 50 000, on suunniteltu veneilijän tarpeisiin ja ne on painettu säänkestävälle materiaalille.

**Elektroniset merikartat** on luokiteltu vastaavasti käyttötarkoituk- sen perusteella viiteen eri käyttötarkoitustason.

## Merikarttojen ajantasallapito

Ajantasainen merikartta on turvallisen vesillä liikkumisen edellytys. Jokaiseen merikarttaan tai merikarttasarjaan on merkittynä painoksen numero (Edition No) sekä sen Tiedonantoja merenkulkijoille -julkaisun numero ja päi- väys, johon asti julkaistut karttakorjaukset on kyseisessä kartan painoksessa huomioitu (Corrected up to). Vain kunkin kartan uusin painos on voimassa eikä vanhoja painoksia tule käyttää. Lista voimassa olevista painoksista löytyy Traficomien internetsivuilta osoitteesta [www.traficom.fi/fi/merikarttoituksen-tuoteluettelo](http://www.traficom.fi/fi/merikarttoituksen-tuoteluettelo) Tässä esitteessä on ilmoitettu kunkin kartan voimassa oleva painos ja päiväys tilanteen 1.2.2026 mukaisesti.



Karttaan merkityn päiväyksen jälkeen tulleet korja- ukset julkaistaan Tiedonantoja merenkulkijoille julkaisussa. Tiedonannoista laaditaan PDF-koosteet 10. päivän välein, tiedonantoja voi myös hakea tiedonantojen hakupalvelusta Trafico- min verkkosivuilta: [www.traficom.fi/fi/asioi-kanssamme/tiedonan- toja-merenkulkijoille](http://www.traficom.fi/fi/asioi-kanssamme/tiedonan- toja-merenkulkijoille)

Kartoista voidaan julkaista myös niin sanottuja ajantasaistettuja pai- noksia (Reprint), jotka sisältävät vain sellaisia merenkulun kannalta oleellisia muutoksia, joista on tiedotettu Tiedonantoja merenkulki- joille -julkaisussa. Ajantasaistetun painoksen (Reprint) julkaisemisen jälkeen kartan viimeisin painos (Edition) on edelleen voimassa ja käyttökelpoinen, edellyttäen, että siihen on tehty Tiedonantoja me- renkulkijoille -julkaisussa tiedotetut karttakorjaukset.

## Allmänt om sjökorten

För att tillgodose sjöfarnas och båtförarnas behov ger Transport- och kommunikationsverket Traficom ut tryckta och elektroniska sjökort över sjöområdena kring Finland och de viktigaste insjöområdena i landet. De tryckta finska sjökorten kan indelas på följande sätt enligt användningssyfte:

**Översiktshort**, skala 1 : 250 000 eller 1 : 100 000, lämpar sig för högsjösegling och färdplanering.

**Kustkort**, skala 1 : 50 000, lämpar sig för skärgårds- och kustnavigering i sjöområdena. Över vissa insjöar finns motsvarande **insjökort**, skala 1 : 40 000.

**Hamnkort**, skala 1 : 10 000 – 1 : 25 000, är avsedda att underlätta navigeringen i hamnarna och övriga trånga passager. Hamnkort kan också ingå i de övriga sjökorten.

**Sjökortsserier** över kusten, skala 1 : 50 000 är närmast avsedda för båtsporten. Sjökortserierna i skalorna 1 : 10 000 – 1 : 40 000 är avsedda för alla.

**Båtportkort**, skala 1 : 50 000, är avsedda för att tillgodose båtportens behov och de har tryckts på ett väderbeständigt material.

**De elektroniska sjökorten** har på motsvarande sätt indelats i fem olika nivåer enligt användningssyfte.

## Uppdatering av sjökorten

Ett uppdaterat sjökort är en förutsättning för trygg navigering. I varje sjökort och sjökortsserie anges upplagens nummer (Edition No). Därtill anges numret och utgivningsdatumet för den senaste publikationen av Underrättelser för sjöfarande som innehåller de sjökortsändringar som införts i sjökortet i fråga (Corrected up to). Endast den nyaste upplagan av ett sjökort är i kraft och gamla upplagor ska inte användas. Det finns en lista över de ikraftvarande upplagorna på Traficom's webbsidor på adressen [www.traficom.fi/sv/katalog-over-sjokort-i-finland](http://www.traficom.fi/sv/katalog-over-sjokort-i-finland). I denna broschyr anges den ikraftvarande upplagan och datumet för varje sjökort enligt situationen 1.2.2026.



Sjökortsändringar efter det datum som anges i sjökortet publiceras i Underrättelser för sjöfarande. En PDF-sammanfattning av notiser utges med 10 dagars mellanrum, notiser kan även sökas via söktjänsten på webbadressen: [www.traficom.fi/sv/vara-tjanster/underrattelser-sjofarande](http://www.traficom.fi/sv/vara-tjanster/underrattelser-sjofarande)

S.k.uppdaterade upplagor av sjökorten (Reprint) kan också publiceras och dessa innehåller endast sådana ändringar som är relevanta för sjöfarten och som har publicerats i Underrättelser för sjöfarande. Den tidigare upplagan (Edition) är fortfarande i kraft och användbar efter att en uppdaterad upplaga publicerats, förutsatt att rättelserna som meddelats i Underrättelser för sjöfarande införts.

## Nautical charts

For the use of seafarers and yachtsmen the Finnish Transport and Communications Agency Traficom publishes printed and electronic charts covering Finland's coastal waters and most important inland waterways. Printed Finnish charts are classified as follows depending on their use:

**General Charts**, scale 1 : 250 000 or 1 : 100 000, intended for sea-going vessels and route planning.

**Coastal Charts**, scale 1 : 50 000, intended for archipelago and coastal navigation. Corresponding **Inland Waterway Charts** are available of some lake districts, scale 1 : 40 000.

**Inland Waterway Charts** are available of some lake districts, scale 1 : 40 000.

**Harbour Charts**, scale 1 : 10 000 – 1 : 25 000, intended to facilitate navigation in harbours and other narrow passages. Harbour charts might also be included in other charts.

**Chart Folios** of coastal waters, scale 1 : 50 000, intended primarily for boating. Inland Waterway Charts, scale 1 : 10 000 – 1 : 40 000, are intended for all navigation purposes.

**Yachting Charts**, scale 1 : 50 000, intended for boating purposes and the charts are printed on weatherproof material.

**The electronic charts** have been classified according to five levels depending on their use.

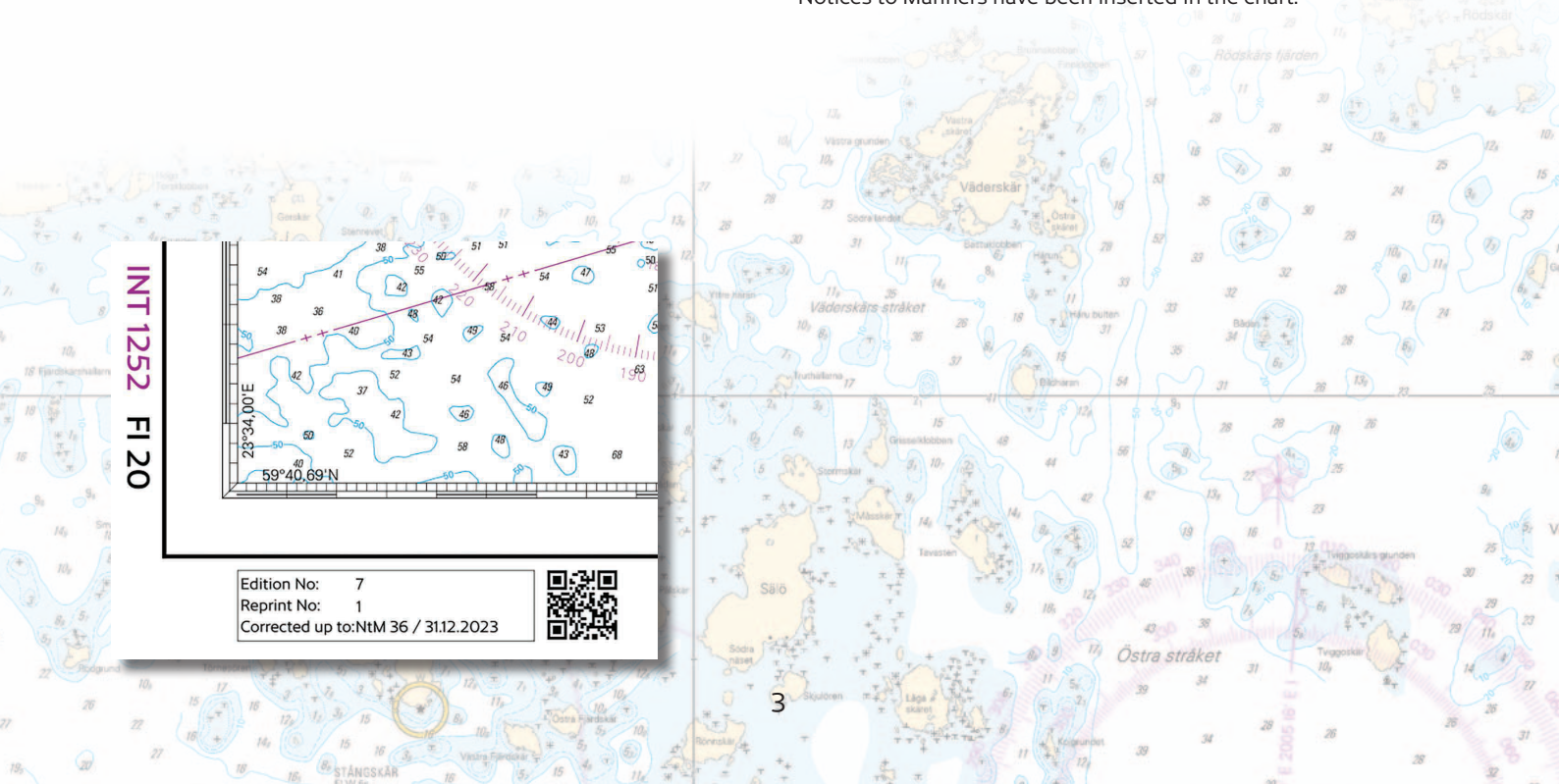
## Updating of nautical charts

Safe navigation requires an updated nautical chart. In every chart or chart folio the Edition No is given and also the latest Notices to Mariners (issue and date) according to which the chart edition has been updated (Corrected up to). Only the latest edition of a chart is valid – older chart editions should not be used for navigation. There is a list of the current chart editions on the Traficom's website, at the address [www.traficom.fi/en/finnish-nautical-charts-portfolio](http://www.traficom.fi/en/finnish-nautical-charts-portfolio). Here the current chart editions are given according to the situation as of 1.2.2026.



The corrections to nautical charts that have been made after the date given in the chart are published in Notices to Mariners. A PDF-booklet with notices is published every 10 days. Notices can also be found via the notices search service on Traficom's website at the address [www.traficom.fi/en/services/notices-mariners](http://www.traficom.fi/en/services/notices-mariners)

Reprints, a new print of the current edition of a chart incorporating only such amendments relevant to navigation that have been published in Notices to Mariners, can also be published. When a reprint has been published the latest edition is still valid and can be used for navigation, provided that the chart corrections published in the Notices to Mariners have been inserted in the chart.



## Merikarttojen koordinaattijärjestelmät, projektiot ja korkeusjärjestelmät

Suomalaisilla merikartoilla käytetty koordinaattijärjestelmä on EUREF-FIN, joka perustuu esimerkiksi GPS-satelliittinavigointijärjestelmän käyttämän kansainvälisen standardin mukaiseen WGS 84 -koordinaattijärjestelmään. EUREF-FIN yhtyy noin metrin tarkkuudella WGS 84 -järjestelmään, joten käytännön merenkulussa koordinaattijärjestelmien eroa ei tarvitse huomioida.

Muutamalla sisävesikartalla esiintyy edelleen käytöstä poistuvan kansallisen kartasto-koordinaattijärjestelmän eli KKJ:n mukaisia koordinaattistoja. KKJ:ssa vertausellipsoidina on kansainvälinen vertausellipsoidi INT 1924 (Hayford 1910). KKJ ja WGS 84 eivät ole suoraan yhteensopivia keskenään. Järjestelmien ero vaihtelee alueittain ollen leveysasteissa noin 0,00' - 0,02' ja pituusasteissa noin 0,18' - 0,23'.

Suomalaiset merikartat julkaistaan yksittäisiä poikkeuksia lukuun ottamatta Mercatorin projektiossa. Käytetty projektiot ja koordinaattijärjestelmät ovat merkittynä kuhunkin karttaan erikseen.

Suomalaisilla merikartoilla syvyydet ilmoitetaan metreinä. Merialueilla syvyydet on ilmoitettu keskivedestä ja sisävesillä kuhunkin karttaan erikseen merkitystä tasosta, joka yleensä vastaa kyseisen vesialueen alavettä.

Syvyydetiedot ilmoitetaan jatkossa N2000-korkeusjärjestelmässä, johon sidotut merikarttatuet ja väyliä syvyydetiedot otetaan vaiheittain käyttöön. N2000-korkeusjärjestelmään sidotuilla karttatuetuilla on tästä erillinen merkintä kussakin karttatuetuudessa.

Lisätietoa N2000 väylä ja merikarttaudistuksesta: sivut 16-19 sekä [www.traficom.fi/fi/n2000-vayla-ja-merikarttaudistus](http://www.traficom.fi/fi/n2000-vayla-ja-merikarttaudistus)

## Sjökortens koordinatsystem, projektioner och höjdsystem

I de finska sjökorten används koordinatsystemet EUREF-FIN, som grundar sig på koordinatsystemet WGS 84, enligt den internationella maritima standarden som också används t.ex. i GPS-satellitnavigeringssystemet. EUREF-FIN sammanfaller nästan helt med WGS 84 (precision 1 m) och i praktiken är skillnaden försumbar.

I vissa insjökort förekommer fortfarande koordinatsystem enligt det nationella kartverkskoordinatsystemet (KKJ) som tas ur bruk. Referensellipsoid i KKJ är den internationella referensellipsoiden INT 1924 (Hayford 1910). KKJ och WGS 84 är inte direkt kompatibla. Skillnaderna mellan systemen varierar områdesvis, i fråga om latitud ca 0,00' - 0,02' och longitud ca 0,18' - 0,23'.

De finska sjökorten publiceras med några få undantag i Mercators projektion. Projektionen och koordinatsystemet som använts utmärks särskilt på varje sjökort.

I finska sjökort anges vattendjupet i meter. I sjöområden anges djupet utgående från medelvattenståndet och i insjöområden utgående från den vattennivå som särskilt anges i varje sjökort och som i allmänhet motsvarar områdets lågvattenstånd.

Djupdata och farledsuppgifter anges i fortsättningen i höjdsystemet N2000, det nya höjdsystemet tas stegvis i bruk.

Kartprodukter som är knutna till höjdsystemet N2000 har en särskild angivelse om detta.

Ytterligare information om farleds- och sjökortsreformen N2000: sidorna 16-19 samt [www.traficom.fi/sv/transport/sjofart/farleds-och-sjokortsreformen-n2000](http://www.traficom.fi/sv/transport/sjofart/farleds-och-sjokortsreformen-n2000)

## Coordinate systems, projections and height systems on nautical charts

The coordinate system of the Finnish charts is EUREF-FIN, which is based on the international maritime standard WGS 84, the coordinate system also used in e.g. GPS satellite navigation. EUREF-FIN and WGS 84 coincide so closely (precision 1 m) that the difference is in practice negligible.

Coordinates according to the national geodetic chart coordinate system KKJ that is being replaced can still be found in certain inland waterway charts. The International Spheroid INT 1924 (Hayford 1910) constitutes the reference ellipsoid in the KKJ system. The KKJ and WGS 84 systems are not directly compatible and they differ about 0.00' - 0.02' in latitudes and about 0.18' - 0.23' in longitudes, depending on the area.

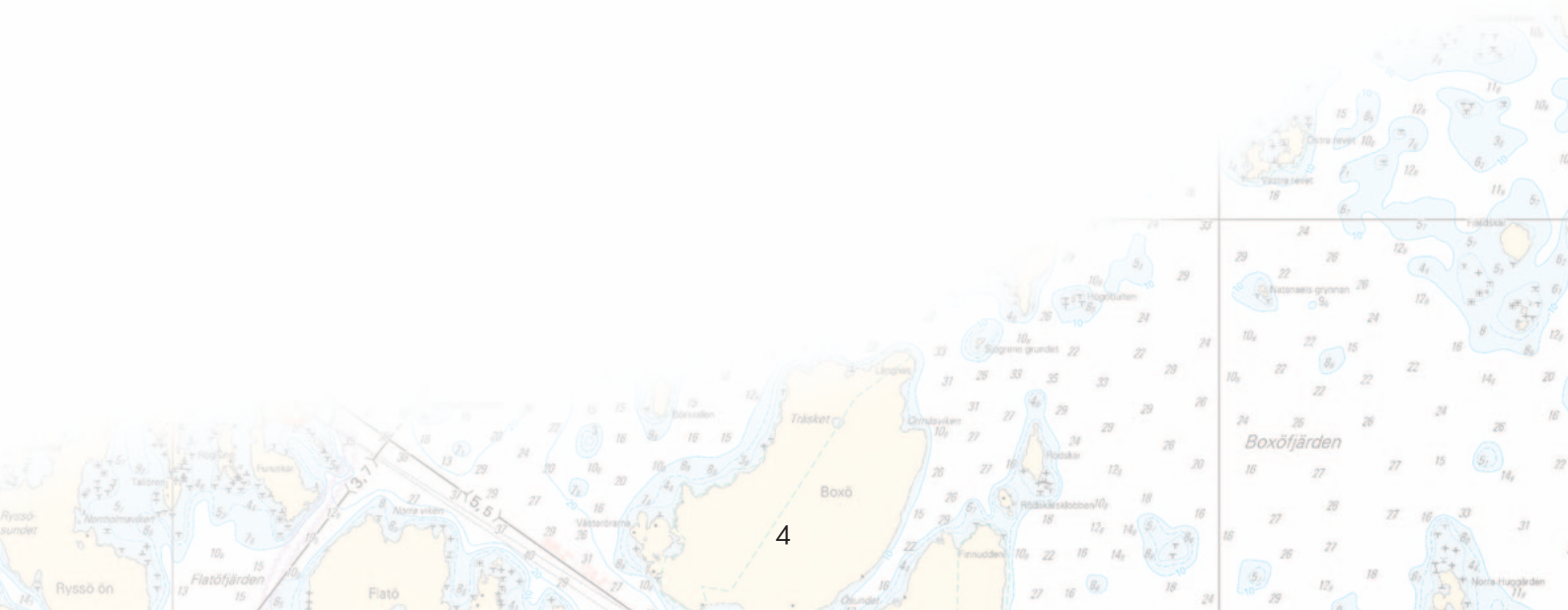
With only a few exceptions, Finnish charts are drawn using the Mercator projection. The projection and coordinate system that have been used are given separately in each chart.

In Finnish charts, depths are given in metres. In sea areas, depth calculations are based on the Mean Sea Level. In inland waterway charts, the plane of reference for depth indications is given separately on each chart and it usually corresponds to the Low Water Level in the watercourse.

In the future depth and fairway data will be given in the N2000 height system, the new height system is gradually taken into use.

If depth data is provided in the N2000 height system, this is specifically indicated on each chart product.

More information about the N2000 fairway and nautical chart reform: pages 16-19 and [www.traficom.fi/en/transport/maritime/n2000-fairway-and-nautical-chart-reform-improved](http://www.traficom.fi/en/transport/maritime/n2000-fairway-and-nautical-chart-reform-improved)



## Muut julkaisut

Merikarttojen käytön tueksi Traficom julkaisee myös seuraavia julkaisuja:



### Suomen rannikon purjehdusopas

<https://www.traficom.fi/fi/asioi-kanssamme/sailing-directions-finnish-waters>

### Vesiväylien syvyykäytäntöohje

[https://www.traficom.fi/sites/default/files/media/file/SYVYYSOJJE\\_FI\\_2021\\_11\\_01.pdf](https://www.traficom.fi/sites/default/files/media/file/SYVYYSOJJE_FI_2021_11_01.pdf)

### Loistoluettelot

#### Suomen rannikon loistot, Suomen sisävesien loistot

Perinteiset painetut julkaisut on korvattu vapaasti ladattavilla PDF-julkaisuilla, [www.traficom.fi/fi/asioi-kanssamme/merenkulun-loistot](http://www.traficom.fi/fi/asioi-kanssamme/merenkulun-loistot)

Julkaisu on jaettu osiin sekä päivittämisen että käytön helpottamiseksi. Yleistiedot löytyvät erillisestä PDF-julkaisusta, jossa on perustietoa luettelosta, loistoista sekä luettelon käytöstä. Loistotietoja kuvaavat taulukot julkaistaan sisävesien ja merialueiden osalta erillisissä PDF- tiedostoissa. Saimaan alue löytyy sisävesien loistoluettelosta, osana Vuoksen vesistöä. Varsinaisia loistotaulukoita tullaan päivittämään yleistietoja useammin.

### Kartta 1

sisältää kaikki sekä suomalaisilla että kansainvälisillä (INT) merikartoilla esiintyvät karttamerkit, lyhenteet ja käsitteet. Viimeisin painos vuodelta 2010. Hinta 26 € (sis. alv:n 14%).

### Tiedonantoja merenkulkijoille (TM)

Palvelussa voit hakea painettujen merikarttojen korjaukset sekä muita merenkulun kannalta tärkeitä tiedotteita, joita julkaistaan Tiedonantoina merenkulkijoille palvelussa. Sisältö maksutta internetissä, [www.traficom.fi/fi/asioi-kanssamme/tiedonantoja-merenkulkijoille](http://www.traficom.fi/fi/asioi-kanssamme/tiedonantoja-merenkulkijoille)

## Övriga publikationer

Traficom ger också ut följande publikationer som stöder användningen av sjökorten:



### Finsk kustlots

<https://www.traficom.fi/sv/vara-tjanster/sailing-directions-finnish-waters>

### Principerna för tillämpning av farledsdjup

[www.traficom.fi/sites/default/files/media/file/SYVYYSOJJE\\_SV\\_2021\\_11\\_01.pdf](http://www.traficom.fi/sites/default/files/media/file/SYVYYSOJJE_SV_2021_11_01.pdf)

### Fyrlista

#### Fyrar vid Finlands kust, Fyrar i Finlands inlandsfarvatten

Den tryckta publikationen har ersatts med PDF-publikationer som fritt kan laddas ned, [www.traficom.fi/sv/vara-tjanster/fyrlista-sjofart](http://www.traficom.fi/sv/vara-tjanster/fyrlista-sjofart)

Publikationen är indelad i sektioner för att underlätta både uppdatering och användning. Allmän information om fyrlistan, dess användning samt fyrarna finns i en separat PDF-publikation. Tabellerna över fyrarna har indelats i separata PDF-publikationer för inlandsfarvattnen och kustområdena. Saimens vattenområde finns med i publikationen över inlandsfarvattnen som en del av Vuoksens vattendrag. Fyrlistorna för de olika områdena kommer att uppdateras oftare än den allmänna informationen.

### Kort 1 (2010)

innehåller alla symboler, förkortningar och begrepp som används i finska och internationella (INT) sjökort på finska, svenska och engelska. Pris 26 € (Inkl. moms 14%).

### Underrättelser för sjöfarande (Ufs)

I tjänsten kan du söka sjökortsrättelser och andra viktiga meddelanden vilka publiceras som Underrättelser för sjöfarande Webbversionen avgiftsfritt på adressen [www.traficom.fi/sv/vara-tjanster/underrattelser-sjofarande](http://www.traficom.fi/sv/vara-tjanster/underrattelser-sjofarande)

## Other publications

Other publications by the Traficom supporting the use of charts:



### Sailing Directions for Finnish Waters

<https://wwwsw.traficom.fi/en/services/sailing-directions-finnish-waters>

### Channel depth instructions

[https://www.traficom.fi/sites/default/files/media/file/SYVYYSOJJE\\_EN\\_2021\\_11\\_01.pdf](https://www.traficom.fi/sites/default/files/media/file/SYVYYSOJJE_EN_2021_11_01.pdf)

### List of Lights Finnish coastal lights, Finnish Inland waterway lights

The printed books have been substituted by downloadable PDF publications, [www.traficom.fi/en/services/list-lights-marine](http://www.traficom.fi/en/services/list-lights-marine)

The publication is divided into sections in order to facilitate both usage and updating. General information is found in a separate publication. The tables of lights are separated into different publications for coastal areas and inland waterways. The Saimaa area is included as a part of the Vuoksi watercourse in the publication for inland waterways. The tables of lights will be updated more frequently than the section containing general information.

Please note that only local languages (Finnish and Swedish) are used for descriptions in the tables. Please, refer to the General information for brief explanations in English.

### Chart 1 (2010)

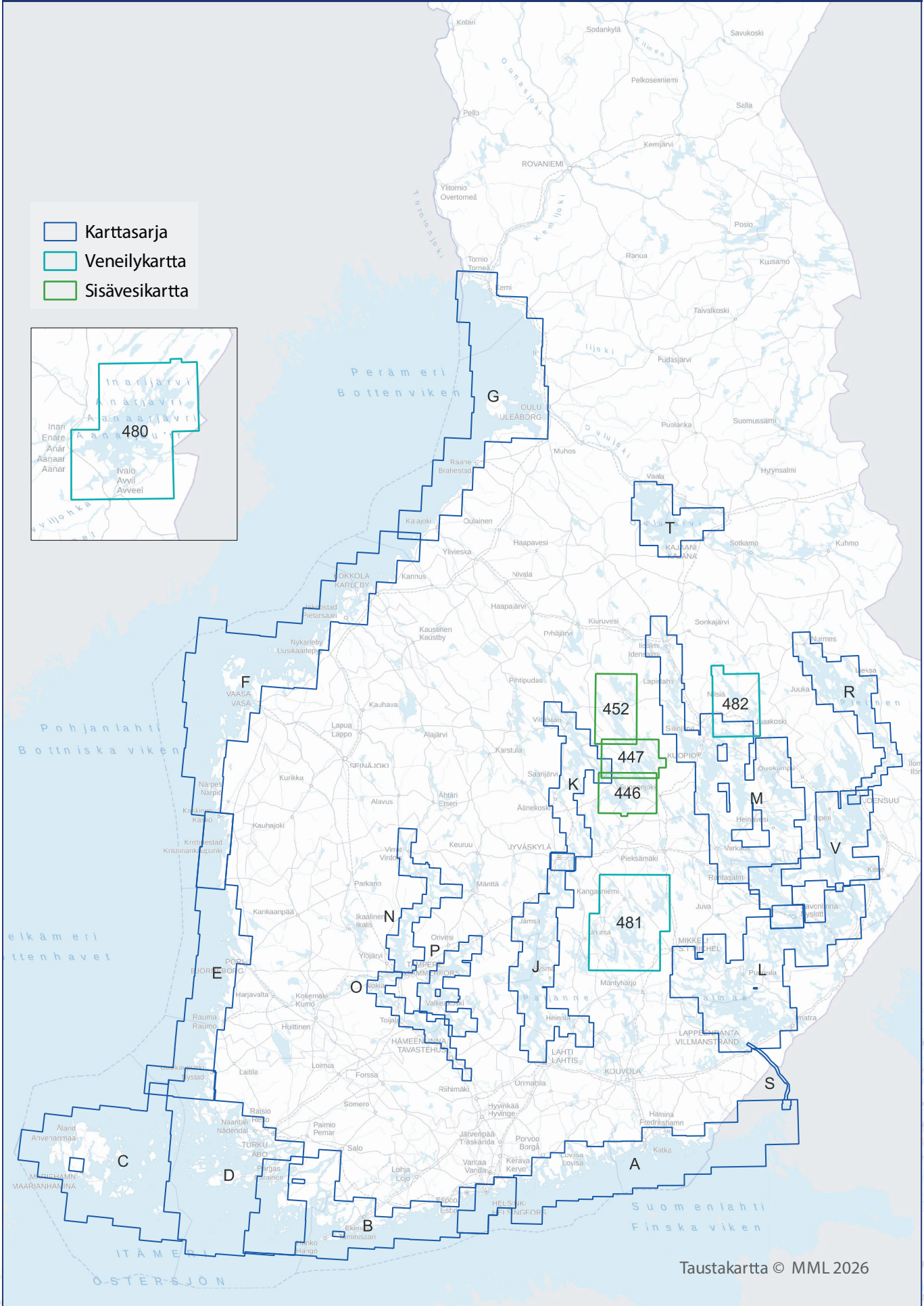
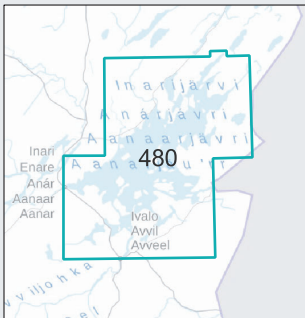
contains all symbols, abbreviations and terms used on Finnish and international (INT) charts. Information in Finnish, Swedish and English. Price 26 € (Incl. VAT 14%).

### Notices to Mariners (NtM)

In the service you can search for chartcorrections and other informative notifications published as Notices to Mariners. Free of charge on the website [www.traficom.fi/en/services/notices-mariners](http://www.traficom.fi/en/services/notices-mariners)



- Karttasarja
- Veneilykartta
- Sisävesikartta



## Merikarttasarjat • Sjökortsserier över sjöområdena • Chart Folios of Sea Areas 1 : 50 000

Kartta Kort Chart		Painos Upplaga Edition	Oikaistu Rättad Corrected	€, (sis.alv:n 14%) €, (Inkl. moms 14%) €, (Incl. VAT 14%)	N2000
A	Viipuri - Helsinki / Viborg - Helsingfors	2016	20.03.2016	59,20	●
B	Helsinki - Parainen / Helsingfors - Pargas	2015	31.03.2015	59,20	●
C	Åland / Ahvenanmaa	2025	30.04.2025	59,20	◆
D	Turunmaan saaristo / Åbolands skärgård	2026	20.01.2026	59,20	◆
E	Selkämeri / Bottenhavet	2024	20.05.2024	52,20	◆
F	Merenkurkku / Kvarken	2023	30.04.2023	52,20	◆
G	Perämeri / Bottenviken	2022	30.04.2022	52,20	◆

## Järviuuden merikarttasarjat • Sjökortsserier över insjöområdena • Chart Folios of Inland Waterways

Kartta Kort Chart		Painos Upplaga Edition	Oikaistu Rättad Corrected	€, (sis.alv:n 14%) €, (Inkl. moms 14%) €, (Incl. VAT 14%)	N2000
J	Heinola - Lahti - Jyväskylä, Heinola - Lahti - Jyväskylä 1:40 000	2025	20.2.2025	52,20	◆
K	Keitele ja Keiteleen kanava, 1:40 000	2018	30.04.2018	45,90	
L	Lappeenranta - Savonlinna, Villmanstrand - Nyslott 1:40 000	2025	20.08.2025	59,20	◆
M	Savonlinna - Kuopio - Iisalmi, Nyslott - Kuopio - Idensalmi 1:40 000	2016	31.01.2016	59,20	
N	Tampere - Virrat, Tammerfors - Virtois 1:30 000	2024	20.03.2024	45,90	◆
O	Tampere - Hämeenlinna, Tammerfors - Tavastehus 1:30 000	2013	10.05.2013	45,90	
P	Valkeakoski - Längelmäki - Hauho, 1:30 000	2014	10.02.2014	45,90	
R	Joensuu - Nurmes, 1:40 000 / 1:20 000	2013	20.05.2013	52,20	
S	Saimaan kanavan kartasto, Saima kanal 1:10 000	2000	10.01.2000	45,90	
T	Oulujärvi, Ule Träsk 1:40 000	2011	31.05.2011	45,90	
V	Savonlinna - Joensuu, Nyslott - Joensuu 1:40 000	2011	10.03.2011	52,20	

## Sisävesikartat • Insjökort • Inland Waterway Charts

Kartta Kort Chart		Painos Upplaga Edition	Oikaistu Rättad Corrected	€, (sis.alv:n 25,5%) €, (Inkl. moms 25,5%) €, (Incl. VAT 25,5%)
-------------------------	--	------------------------------	---------------------------------	---

### Kymijoen vesistö • Kymmene älvs vattendrag • Kymijoki Watercourse (Päijänteen vesistö • Päijänne vattendrag • Päijänne Waters)

446	Konnevesi - Niinivesi - Iisvesi, 1:40 000	2005 II	20.01.2005	22,60
447	Konnevesi - Virmasvesi, 1:40 000	2005 II	20.01.2005	22,60
452	Pielavesi - Nilakka, 1:50 000	2006 II	10.01.2006	22,60

### Veneilykartat • Båtsportkort • Yachting Charts

480	Inarijärvi, Anaarjärvi Anárjärvi Anarjäu'r'r, 1:50 000	1	30.09.2011	34,50
481	Puula, 1:50 000	1	10.06.2010	34,50
482	Vuotjärvi - Syväri, 1:40 000	1	28.02.2017	34,50



Tilanne 1.2.2026. Uusimmat painostiedot löytyvät [www.traficom.fi/merikartoituksen-tuoteluettelo](http://www.traficom.fi/merikartoituksen-tuoteluettelo)  
Uppgifterna gäller 1.2.2026. En ständigt uppdaterad förteckning finns på [www.traficom.fi/sv/katalog-over-sjokort-i-finland](http://www.traficom.fi/sv/katalog-over-sjokort-i-finland)  
The information is valid 1.2.2026. Latest information is available on [www.traficom.fi/en/finnish-nautical-charts-portfolio](http://www.traficom.fi/en/finnish-nautical-charts-portfolio)

- ◆ N2000 -tuote
- Uusi N2000 -tuote suunnitteilla 2026
- ◆ N2000 -produkt
- Ny N2000 -produkt planerad 2026
- ◆ N2000 product
- New N2000 product planned 2026

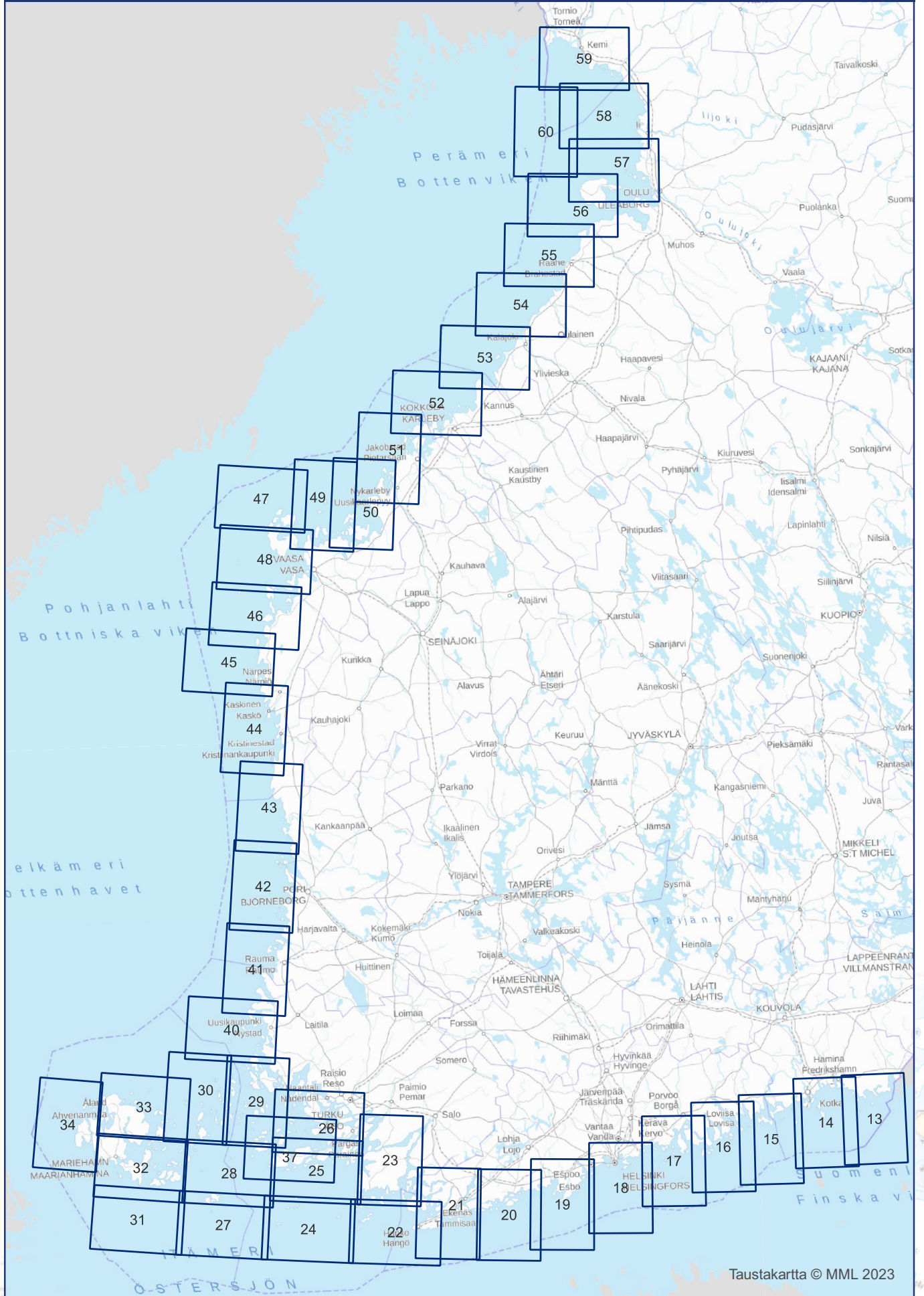
Sinisellä värillä merkityt kartat julkaistaan kansainvälisellä karttasymbolikalla ja WGS 84 -koordinaattijärjestelmässä.  
Vihreällä värillä merkityt kartat julkaistaan käytöstä poistuvalla symboliikalla kansallisessa kartastokoordinaattijärjestelmässä (KKJ).

Sjökortens märkta med blå färg utges i koordinatsystemet WGS 84 med internationell kartsymbolik.

Sjökortens märkta med grön färg utges i det nationella kartkoordinatsystemet (KKJ) med kartsymbolik som kommer att falla ur bruk.

Charts printed in blue colour are published in WGS 84 with international symbology.

Charts printed in green colour are published in the national coordinate system (KKJ) with a symbology that is gradually becoming obsolescent.



# Rannikkokartat • Kustkort • Coastal Charts 1 : 50 000

Nro Nr No.	INT		Painos Upplaga Edition	Oikaistu Rättad Corrected	€, (sis.alv:n 25,5%) €, (Inkl. moms 25,5%) €, (Incl. 25,5 VAT)	N2000
------------------	-----	--	------------------------------	---------------------------------	--	-------

## Suomenlahti • Finska viken • Gulf of Finland

13	1245	Kuorsalo – Virolahti	4	10.06.2014	22,60	●
14	1246	Kotka – Hamina, Fredrikshamn	7	20.11.2016	22,60	●
15	1247	Tiiskeri – Kaunissaari, Digskär – Fagerö	9	30.11.2017	22,60	●
16	1248	Pellinki – Loviisa, Pellinge – Lovisa	7	30.11.2017	22,60	●
17	1249	Tallörn – Glosholm	8	30.11.2017	22,60	●
18	1250	Helsingin edusta, Helsingfors inlopp	11	10.05.2021	22,60	●
19	1251	Porkkala, Porkala	9	10.05.2021	22,60	●
20	1252	Jussarö – Porkkalanselkä, Porkalafjärden	7	10.12.2022	22,60	●
21	1253	Hanko, Hangö – Jussarö	6	10.05.2021	22,60	●

## Saaristomeri • Skärgårdshavet • Archipelago Sea

22	1254	Högsåra – Hanko, Hangö	7	10.06.2017	22,60	●
23	1186	Kemiö – Kimito	5	31.08.2014	22,60	●
24	1187	Jurmo – Vänä	6	30.11.2025	22,60	◆
25	1188	Korppoo, Korpo – Högsåra	9	30.11.2025	22,60	◆
26	1189	Korppoo – Turku, Korpo – Åbo	9	30.11.2025	22,60	◆
27	1190	Kökar – Utö	7	30.11.2025	22,60	◆
28	1191	Kihti, Skiftet	7	30.11.2025	22,60	◆
29	1192	Houtskari – Lypyrntti, Houtskär – Lypertö	7	30.11.2025	22,60	◆
30	1193	Kumlinge	7	20.10.2024	22,60	◆
31	1194	Lågskär	4	10.04.2025	22,60	◆
32	1195	Lemland	8	10.04.2025	22,60	◆
33	1196	Geta – Vårdö	6	20.10.2024	22,60	◆
34	1197	Eckerö	6	20.10.2024	22,60	◆
37	1198	Lövskär	3	30.11.2025	22,60	◆

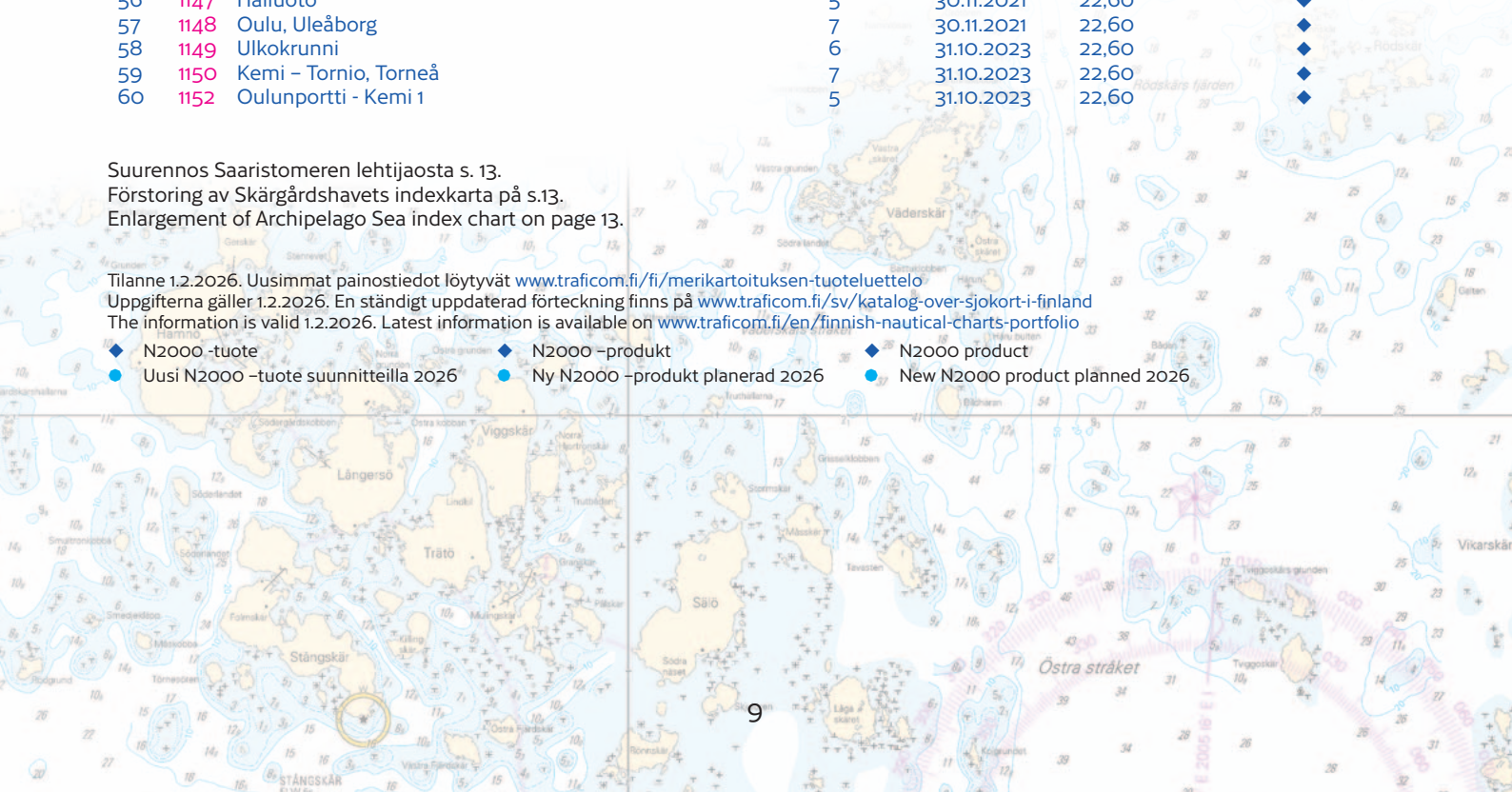
## Pohjanlahti • Bottniska viken • Gulf of Bothnia

40	1131	Isokari, Enskär	6	30.04.2024	22,60	◆
41	1132	Rauma, Raumo	7	30.04.2024	22,60	◆
42	1133	Pori, Björneborg	5	10.12.2023	22,60	◆
43	1134	Merikarvia, Sastmola	5	10.12.2023	22,60	◆
44	1135	Kaskinen – Kristiinankaupunki, Kaskö-Kristinestad	5	10.12.2023	22,60	◆
45	1136	Storkors – Rövargrund	4	30.11.2022	22,60	◆
46	1137	Bergö – Södra Björkön	4	30.11.2022	22,60	◆
47	1138	Holmögadd – Ritgrund	4	30.09.2022	22,60	◆
48	1139	Vaasan saaristo, Vasa skärgård	7	20.10.2025	22,60	◆
49	1140	Mickelsörarna, Mikkelinsaaret	4	30.09.2022	22,60	◆
50	1141	Stubben	4	30.09.2022	22,60	◆
51	1142	Pietarsaaren edusta, Jakobstads omnejd	4	31.03.2022	22,60	◆
52	1143	Tankar	5	31.01.2022	22,60	◆
53	1144	Ohtakari – Kalajoki	5	31.01.2022	22,60	◆
54	1145	Pyhäjoki	4	31.01.2022	22,60	◆
55	1146	Raahe	7	30.11.2021	22,60	◆
56	1147	Hailuoto	5	30.11.2021	22,60	◆
57	1148	Oulu, Uleåborg	7	30.11.2021	22,60	◆
58	1149	Ulkokrunni	6	31.10.2023	22,60	◆
59	1150	Kemi – Tornio, Torneå	7	31.10.2023	22,60	◆
60	1152	Oulunportti - Kemi 1	5	31.10.2023	22,60	◆

Suurennos Saaristomeren lehtijaosta s. 13.  
Förstoring av Skärgårdshavets indexkarta på s.13.  
Enlargement of Archipelago Sea index chart on page 13.

Tilanne 1.2.2026. Uusimmat painostiedot löytyvät [www.traficom.fi/fi/merikartoituksen-tuoteluettelo](http://www.traficom.fi/fi/merikartoituksen-tuoteluettelo)  
Uppgifterna gäller 1.2.2026. En ständig uppdaterad förteckning finns på [www.traficom.fi/sv/katalog-over-sjokort-i-finland](http://www.traficom.fi/sv/katalog-over-sjokort-i-finland)  
The information is valid 1.2.2026. Latest information is available on [www.traficom.fi/en/finnish-nautical-charts-portfolio](http://www.traficom.fi/en/finnish-nautical-charts-portfolio)

- ◆ N2000 -tuote
- Uusi N2000 -tuote suunnitteilla 2026
- ◆ N2000 -produkt
- Ny N2000 -produkt planerad 2026
- ◆ N2000 product
- New N2000 product planned 2026



## Yleiskartat • Översiktskort • General Charts

Nro Nr No.	INT		Painos Upplaga Edition	Oikaistu Rättad Corrected	€, (sis.alv:n 25,5%) €, (Inkl. moms 25,5%) €, (Incl. VAT 25,5%)	N2000
921		Vuoksen vesistö, Vuoksens vattendrag 1:250 000	2	30.04.2014	22,60	
951		Itäinen Suomenlahti, Östra Finska viken, 1:250 000	4	20.09.2015	22,60	●
952		Läntinen Suomenlahti, Västra Finska viken, 1:250 000	7	20.09.2015	22,60	●
953		Saaristomeri, Skärgårdshavet, 1:250 000	7	10.06.2018	22,60	●
954	1210	Pohjois-Itämeren itäosa, Norra Östersjön, östra delen, 1:250 000	1	10.05.2017	22,60	●
955		Eteläinen Selkämeri, Södra Bottenhavet, 1:250 000	2	20.10.2024	22,60	◆
956		Pohjoinen Selkämeri, Norra Bottenhavet, 1:250 000	2	10.12.2023	22,60	◆
957	1208	Merenkurkku, Norra kvarken, 1:250 000	4	30.09.2022	22,60	◆
958	1209	Perämeri, Bottenviken, 1:250 000	6	31.10.2023	22,60	◆

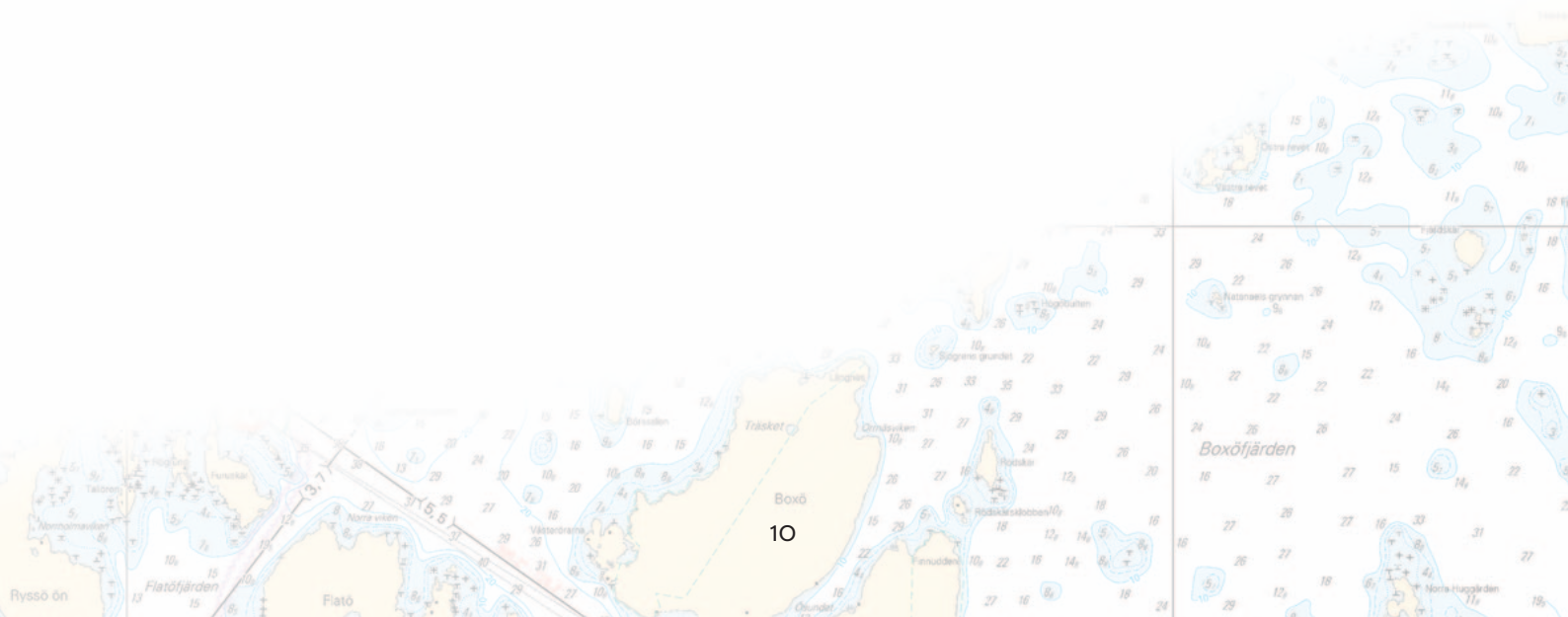
## Muut kartat • Övriga kort • Other Charts

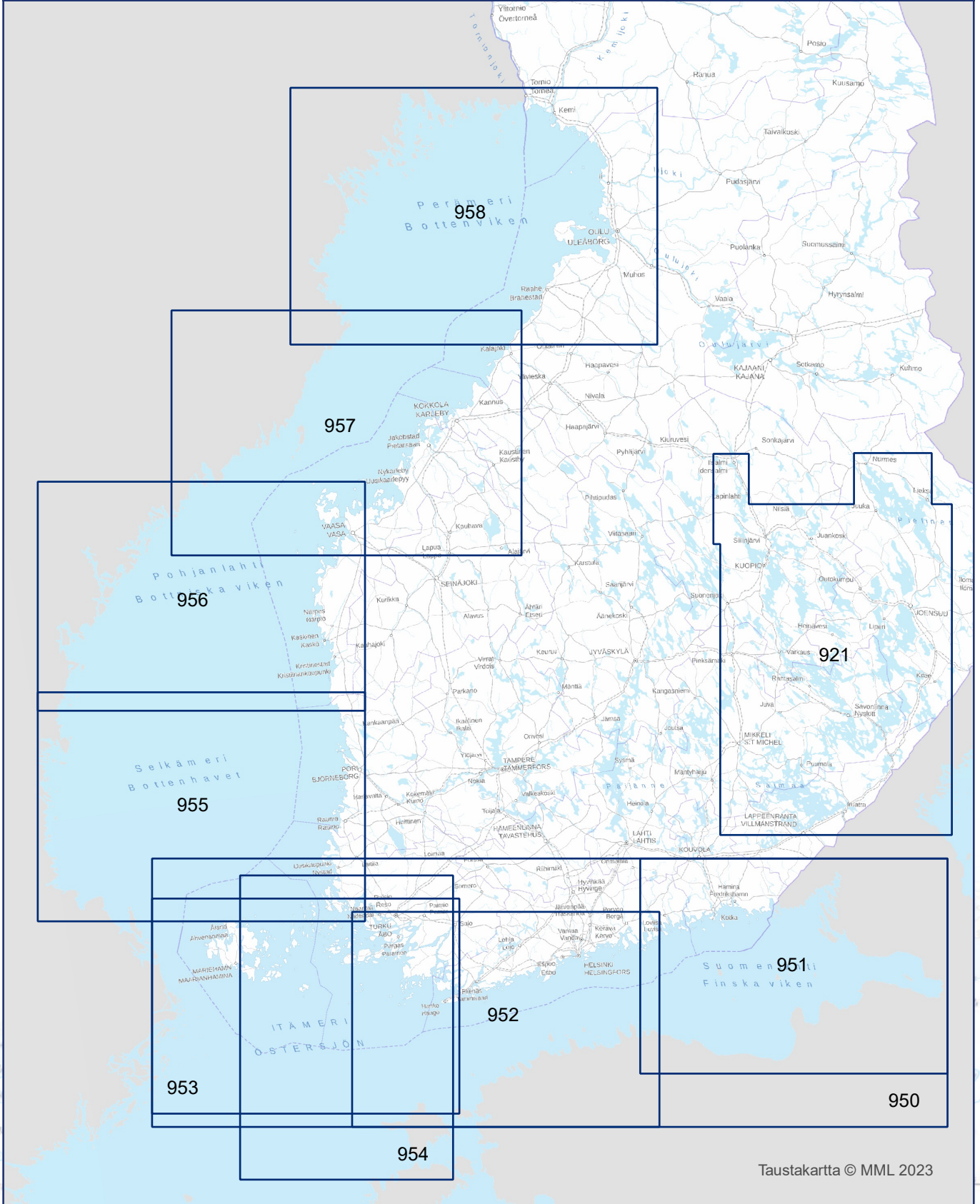
Nro Nr No.		€ (sis.alv:n 25,5%) € (Inkl. moms 25,5%) € (Incl. VAT 25,5%)	ISBN
950	Suomenlahti – Saaristomeri, Finska viken – Skärgårdshavet, 1:250 000	91,70	978-952-266-265-1

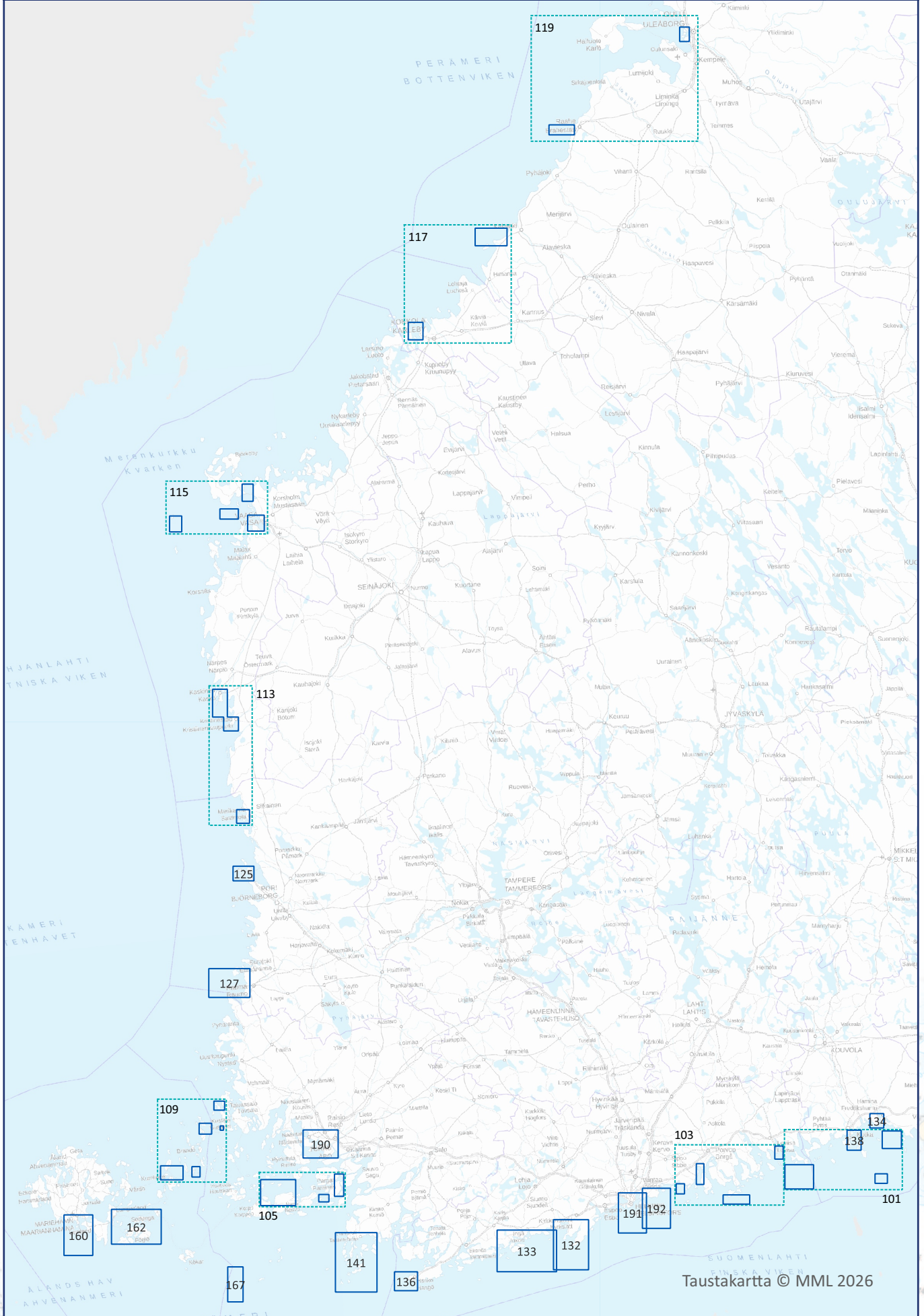
Kartta on painettu painokartongille neljässä osassa joista yhdistämällä saadaan kartta, jonka koko on 271 x 100 cm.  
Kartan är tryckt på kartong i fyra delar. Genom att kombinera delarna får man en karta vars storlek är 271 x 100 cm.  
The map is printed on cardboard in four different parts. By combining the parts, a map of size 271 x 100 cm is gained.

Tilanne 1.2.2026. Uusimmat painostiedot löytyvät [www.traficom.fi/fi/merikartoituksen-tuoteluettelo](http://www.traficom.fi/fi/merikartoituksen-tuoteluettelo)  
Uppgifterna gäller 1.2.2026. En ständigt uppdaterad förteckning finns på [www.traficom.fi/sv/katalog-over-sjokort-i-finland](http://www.traficom.fi/sv/katalog-over-sjokort-i-finland)  
The information is valid 1.2.2026. Latest information is available on [www.traficom.fi/en/finnish-nautical-charts-portfolio](http://www.traficom.fi/en/finnish-nautical-charts-portfolio)

- ◆ N2000 -tuote
- ◆ N2000 -produkt
- ◆ N2000 product
- Uusi N2000 -tuote suunnitteilla 2026
- Ny N2000 -produkt planerad 2026
- New N2000 product planned 2026



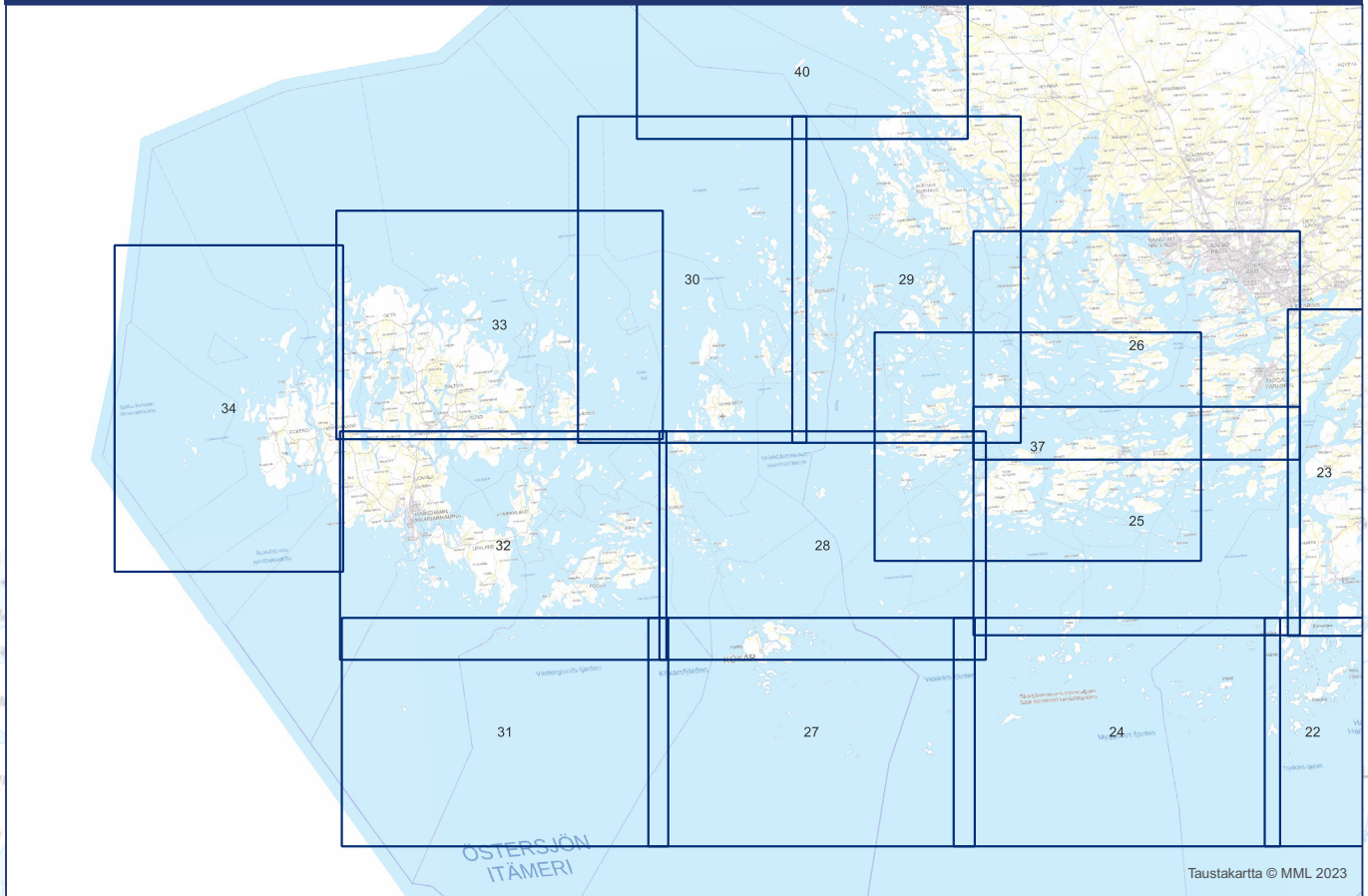




# Satamakartat • Hamnkort • Harbour Charts

Nro Nr No.	INT		Painos Upplaga Edition	Oikaistu Rättad Corrected	€, €, €,	(sis.alv:n 25,5%) (Inkl. moms 25,5%) (Incl. VAT 25,5%)	N2000
101	12461	Haapasaari, Saukko & Orregrund, 1:20 000 / 1:25 000	4	30.11.2017	22,60		●
103	12491	Valko, Pellinki, Kilpilahti & Kalkkiranta Valkom, Pellinge, Sköldvik & Kalkstrand, 1:20 000	3	30.11.2017	22,60		●
105	11881	Lövsjär, Askgrund & Parainen Lövsjär, Askgrund & Pargas, 1:25 000	3	30.11.2025	22,60		◆
109	11921	Kumlinge, Lappo, Jurmo, Vuosnainen & Lypyrnti Kumlinge, Lappo, Jurmo, Osnäs & Lypertö, 1:20 000	3	20.10.2024	22,60		◆
113	11351	Merikarvia, Kristiinankaupunki & Kaskinen Sastmola, Kristinestad & Kaskö, 1:20 000 / 1:25 000	2	10.12.2023	22,60		◆
115	11391	Veckargrund, Nygrund, Vaasa & Raippaluoto Veckargrund, Nygrund, Vasa & Replot, 1:20 000	4	20.10.2025	22,60		◆
117	11431	Ykspihlaja & Rahja, Yxpila & Rahja, 1:20 000	3	10.05.2024	22,60		◆
119	11461	Raahe & Oulu, Brahestad & Uleåborg, 1:20 000/ 1:10 000	4	30.11.2021	22,60		◆
125	1151	Tahkoluoto – Mäntyluoto, 1:10 000	5	10.12.2023	22,60		◆
127	11321	Rauma, Raumo, 1:20 000/1:10 000	3	30.04.2024	22,60		◆
132	12511	Porkkala - Kantvik, Porkkala - Kantvik, 1:25 000	4	10.05.2021	22,60		●
133	12521	Inkoo - Barösund, Ingå - Barösund, 1:30 000	1		22,60		●
134	1153	Hamina, Fredrikshamn, 1:10 000	4	20.11.2016	22,60		●
136	1154	Hanko, Hangö, 1:20 000	5	10.06.2017	22,60		●
138	1155	Kotka, 1:10 000	5	20.11.2016	22,60		●
141		Taalintehtas - Kasnäs, Dalsbruk - Kasnäs, 1:30 000	1		22,60		●
160	1156	Maarianhamina, Mariehamn, 1:25 000	5	10.04.2025	22,60		◆
162	1157	Långnäs – Sottunga, 1:25 000	3	10.04.2025	22,60		◆
167	11901	Utö, 1:20 000	3	30.11.2025	22,60		◆
190	1158	Turku, Åbo, 1:20 000	5	30.11.2025	22,60		◆
191	1159	Helsinki, Helsingfors, 1:20 000	5	10.11.2021	22,60		●
192	1160	Vuosaari, Nordsjö, 1:20 000	5	10.11.2021	22,60		●

## Saaristomeri Skärgårdshavet Archipelago Sea

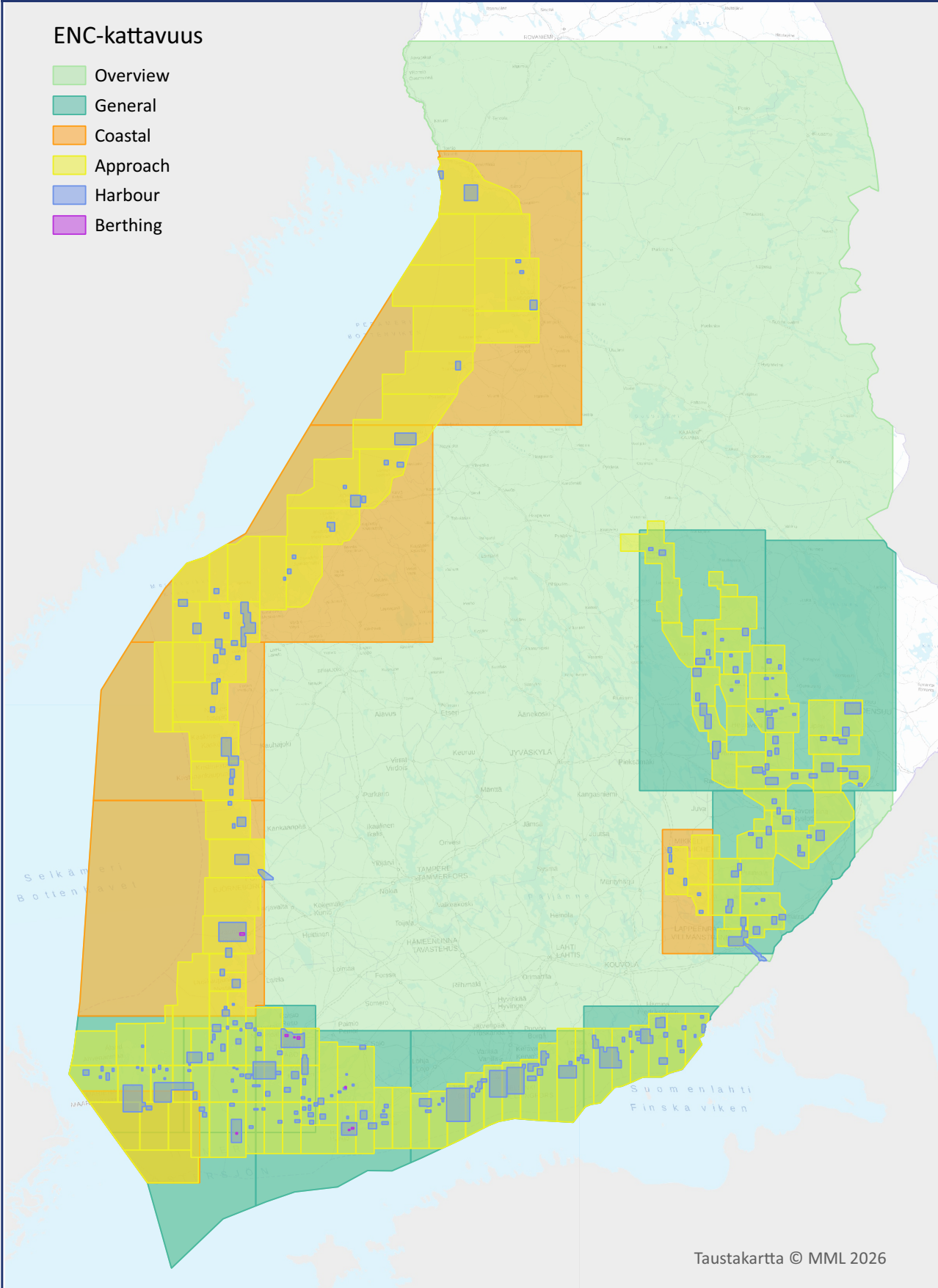


Tilanne 1.2.2026. Uusimmat painostiedot löytyvät [www.traficom.fi/fi/merikartoituksen-tuoteluettelo](http://www.traficom.fi/fi/merikartoituksen-tuoteluettelo)  
 Uppgifterna gäller 1.2.2026. En ständigt uppdaterad förteckning finns på [www.traficom.fi/sv/katalog-over-sjokort-i-finland](http://www.traficom.fi/sv/katalog-over-sjokort-i-finland)  
 The information is valid 1.2.2026. Latest information is available on [www.traficom.fi/en/finnish-nautical-charts-portfolio](http://www.traficom.fi/en/finnish-nautical-charts-portfolio)

- ◆ N2000 -tuote
- Uusi N2000 -tuote suunnitteilla 2026
- ◆ N2000 -produkt
- Ny N2000 -produkt planerad 2026
- ◆ N2000 product
- New N2000 product planned 2026

### ENC-kattavuus

- Overview
- General
- Coastal
- Approach
- Harbour
- Berthing



Elektronisten merikartta-aineistojen (ENC) kattavuus vuoden 2026 alussa. Ajantasaisen kattavuustiedon voi tarkistaa ENC-jakelupalvelu PRIMARin verkkosivuilta [www.primar.org](http://www.primar.org) löytyvästä karttaluettelosta (PRIMAR Chart Catalogue)

ENC-täckning i början av 2026. Aktuell information i ENC-distributören PRIMARs sjökortskatalog (Chart Catalogue), som kan laddas ned från [www.primar.org](http://www.primar.org)

ENC coverage at the beginning of 2026. Up-to-date information in PRIMAR Chart Catalogue, which can be downloaded from [www.primar.org](http://www.primar.org)

## Elektroninen merikartta ENC

Painettujen merikarttojen lisäksi Traficom tuottaa vektorimuotoista elektronista merikartta-aineistoa (ENC) ammatimerenkulun tarpeisiin. Aineistot valmistetaan noudattaen kansainvälistä IHO S-57 -standardia\*.

ENC-aineistoa jakaa Norjassa toimiva ENC-jakelukeskus Primar, jonka jälleenmyyjäverkosto vastaa aineistojen myynnistä merenkulkijoille. ENC-aineistot jaetaan suojattuina IHO S-63 standardin mukaisesti.

Lisätietoja ENC-aineistoista sekä niiden saatavuudesta ja jakelusta Traficom ja Primarin verkkosivuilta [www.traficom.fi/fi/liikenne/merenkulku/elektronisten-merikarttojen-enc-jakelu](http://www.traficom.fi/fi/liikenne/merenkulku/elektronisten-merikarttojen-enc-jakelu) ja [www.primar.org](http://www.primar.org).

\*IHO = International Hydrographic Organization

## Traficom digitaaliset kartta-aineistot ja tekijänoikeudet

Kaikkia Liikenne- ja viestintävirasto Traficom merikartta-aineistojen suojaaa laki tekijänoikeuksista. Aineistojen käyttö muussa kuin navigointitarkoituksessa on mahdollista joko avoimen datan tai merikarttojen aineiston lisenssillä (tietty poikkeukset).

Ensisijainen toimituskanava kaikelle Traficom merikartta-aineistolle on Liikenne- ja viestintäviraston laatus- ja katselupalvelut. Sen kautta pääosa aineistoista on ladattavissa verkkosivuilta käyttöön avoimen datan lisenssillä. <https://www.traficom.fi/fi/liikenne/merenkulku/ilmaiset-kartat-ja-avoimet-aineisto>

Aineiston käyttö navigointitarkoitukseen edellyttää sopimusmenettelyä, josta lisätietoja voi tiedustella osoitteesta [copyright\(at\)traficom.fi](mailto:copyright(at)traficom.fi)

## S-100 – uuden sukupolven digitaaliset navigointituotteet

Uusi kansainvälinen S-100-standardi mahdollistaa erilaisten merenkulun digitaalisten tietotuotteiden ja -palveluiden kehittämisen ja esittämisen laivojen ECDIS-järjestelmissä. Suomessa S-100-kehitystyötä koordinoi Traficom yhteistyössä Väyläviraston, Fintrafficin ja Ilmatieteen laitoksen kanssa.

Ensimmäiset S-100-tuotteet julkaistaan vuonna 2026. Traficom tuo markkinoille uuden elektronisen merikartan (S-101), syvyysmallit (S-102) sekä yhdessä Fintrafficin kanssa kehitetyn meriarvotuspalvelun (S-124). Ilmatieteen laitos julkaisee vedenkorkeus- (S-104) ja pintavirtaustuotteet (S-111), jotka tukevat reittisuunnittelua ja parantavat navigointiturvallisuutta.

Vuodesta 2029 alkaen kaikkien uusien ECDIS-järjestelmien tulee olla S-100-yhteensopivia. Lisätietoja uusista tuotteista ja aikatauluista löytyy Traficom verkkosivuilta <https://www.traficom.fi/fi/liikenne/merenkulku/merenkulun-digitalisaatio/e-navigaatio-ja-s-100>

## Elektroniska sjökort ENC

Förutom tryckta sjökort framställer Traficom också elektroniska sjökort (ENC) i vektorformat för yrkessjöfarten. ENC byggs på den internationella standarden IHO S-57\*.

ENC-material distribueras av Primar i Norge, vars ombud svarar för försäljningen av materialet till sjöfarten. ENC-materialet distribueras skyddat enligt IHO:s standard S-63.

Ytterligare information om ENC-materialet, tillgången på dem och deras distribution finns på Traficom respektive Primar webbplatser [www.traficom.fi/sv/transport/sjofart/distribution-av-elektroniska-sjokort-enc](http://www.traficom.fi/sv/transport/sjofart/distribution-av-elektroniska-sjokort-enc) och [www.primar.org](http://www.primar.org).

\*IHO = International Hydrographic Organization

## Traficom digitala sjökortsdata och upphovsrätten

Transport- och kommunikationsverket Traficom alla sjökortsdata skyddas i upphovsrättslagen. Tillgång till sjökortsdata för andra ändamål än navigation kan fås antingen via en licens för öppna data eller via en licens för sjökortläggningsdata (med vissa undantag).

Den främsta kanalen till Traficom sjökortsdata är Transport- och kommunikationsverkets nedladdnings- och visningstjänst. Via den kan man avgiftsfritt ladda ner största delen av materialet med en licens för öppna data. <https://www.traficom.fi/sv/gratis-sjokort-och-oppna-data>

Användning av data för navigationsändamål kräver navigationsändamål krävs ett avtalsförfarande, mer information fås via e-post [copyright\(at\)traficom.fi](mailto:copyright(at)traficom.fi)

## S-100 – nästa generations digitala navigationsprodukter

Den nya internationella S-100-standarden möjliggör utveckling och presentation av olika digitala sjöfartsdataprojekter och tjänster i fartygens ECDIS-system. Traficom koordinerar utvecklingen av S-100 i Finland i samarbete med Trafikledningsverket, Fintraffic och Meteorologiska institutet.

De första S-100-produkterna kommer att publiceras år 2026. Traficom lanserar ett nytt elektroniskt sjökort (S-101), djupmodeller (S-102) samt en navigationsvarningstjänst tillsammans med Fintraffic (S-124). Meteorologiska institutet publicerar vattenståndprodukter (S-104) och ytströmsprodukter (S-111), vilka stöder ruttplanering och förbättrar navigations säkerheten.

Från och med 2029 bör alla nya ECDIS-system vara S-100-kompatibla. Mer information om de nya produkterna och tidsplanen finns på Traficom webbplats: <https://www.traficom.fi/sv/transport/sjofart/sjofartens-digitalisering/e-navigation-och-s-100>

## Electronic Navigational Charts

In addition to paper charts the Traficom produces electronic navigational charts (ENC) in IHO S-57 vector format for mariners\*.

ENC data is distributed by Primar in Norway, which has a global network of distributors for the provision of mariners with ENC material. ENC data is encrypted in accordance with the standard IHO S-63.

For further information on ENC material, its availability and distribution, see the Traficom's and Primar website [www.traficom.fi/en/transport/maritime/distribution-electronic-navigational-charts-enc](http://www.traficom.fi/en/transport/maritime/distribution-electronic-navigational-charts-enc) and [www.primar.org](http://www.primar.org).

\*IHO = International Hydrographic Organization

## Digital chart data and their copyright

All hydrographic data belonging to the Finnish Transport and Communications Agency Traficom is protected under the Copyright Act. Access to the data for anything other than navigational purposes is enabled with an open data licence or a licence for hydrographic data (with certain exceptions).

The primary access channel to all of Traficom's hydrographic data is the The Finnish Transport and Communications Agency's view and download service. Most of the data can be downloaded free of charge with an open data licence. <https://www.traficom.fi/en/free-charge-charts-and-open-dat>

For navigational purposes an agreement procedure is required. Please send inquiries about this via e-mail [copyright\(at\)traficom.fi](mailto:copyright(at)traficom.fi)

## S-100 – Next Generation Digital Navigation Products

The new international S-100 standard enables the development and presentation of various digital maritime data products and services in ships' ECDIS systems. In Finland, S-100 development is coordinated by Traficom in cooperation with the Finnish Transport Infrastructure Agency (Väylävirasto), Fintraffic, and the Finnish Meteorological Institute.

The first S-100 products will be published in 2026. Traficom will introduce a new electronic navigational chart (S-101), bathymetric models (S-102), and, together with Fintraffic, a maritime warning service (S-124). The Finnish Meteorological Institute will publish water level (S-104) and surface current products (S-111), which support route planning and improve navigation safety.

From 2029 onwards, all new ECDIS systems must be S-100 compatible. More information about the new products and schedules can be found on Traficom's website: <https://www.traficom.fi/en/transport/maritime/digitalization-maritime-sector/e-navigation-and-s-100>



## N2000 Väylä- ja merikartta-uudistus

Uusien N2000-merikarttuotteiden julkaiseminen aloitettiin vuonna 2021 Perämereltä. Uudistus saavuttaa täyden kattavuuden merialueella vuoden 2026 aikana.

Suomalaisilla merikartoilla ja vesiliikenteen välillä siirrytään käyttämään valtakunnalliseen N2000-korkeusjärjestelmään sidottua syvyystietojen vertaustasoa. Vertaustasojen nollakohtien välinen ero tulee vaikuttamaan merikartoilla esitettäviin syvyys- ja väylätietoihin.

Toteutettava N2000 Väylä- ja merikartta-uudistus on osa Itämeren maiden yhteistä BSCD2000 (Baltic Sea Chart Datum) -hanketta. Hankkeen tarkoituksena on yhtenäistää merikarttatiedon ja käytettävissä olevan vesisyvyyden tulkintaa Itämeren alueella.

N2000-merikarttuotteilla syvyys- ja väylätiedot ilmoitetaan maankuoreen sidotussa N2000-korkeusjärjestelmässä aiemmin merialueilla teoreettiseen keskiveteen ja sisävesillä NN-korkeusjärjestelmään käytetyn sidonnan sijaan. N2000-korkeusjärjestelmään sidottuja merikarttuotteita käytettäessä tulee käyttää N2000-korkeusjärjestelmässä ilmoitettavaa vedenkorkeustietoa. Käytettävissä oleva vesisyvyys ei muutu huomioitaessa N2000-korkeusjärjestelmässä ilmoitettava vedenkorkeustieto.

## Farleds- och sjökortsreformen N2000

De nya N2000-sjökortsprodukterna började publiceras 2021. Publiceringen inleddes med sjökort för Bottenviken, och full täckning för havsområdena förväntas ha uppnåtts 2026.

En referensnivå för djupdata enligt det riksomfattande höjdsystemet N2000 tas i bruk på finländska sjökort och farleder. Skillnaden i referensnivåernas nollpunkter kommer att påverka sjökortens uppgifter om djup och farleder.

Den pågående Farleds- och sjökortsreformen N2000 är en del av Öster-sjöländernas gemensamma projekt BSCD2000 (Baltic Sea Chart Datum). Syftet med projektet är att förenhetliga sjökortens uppgifter och tolkningen av det tillgängliga vattendjupet i Östersjöområdet.

På N2000-sjökortsprodukter anges uppgifterna om djup och farleder i höjdsystemet N2000, som är bundet till jordskorpan, i stället för de tidigare systemen med teoretiskt medelvatten för havsområden och höjdsystemet NN i insjöar. När sjökortsprodukter knutna till höjdsystemet N2000 används ska man använda den information om vattenståndet som anges i detta höjdsystem. Det tillgängliga vattendjupet förändras inte när informationen om vattenståndet enligt N2000-systemet beaktas.

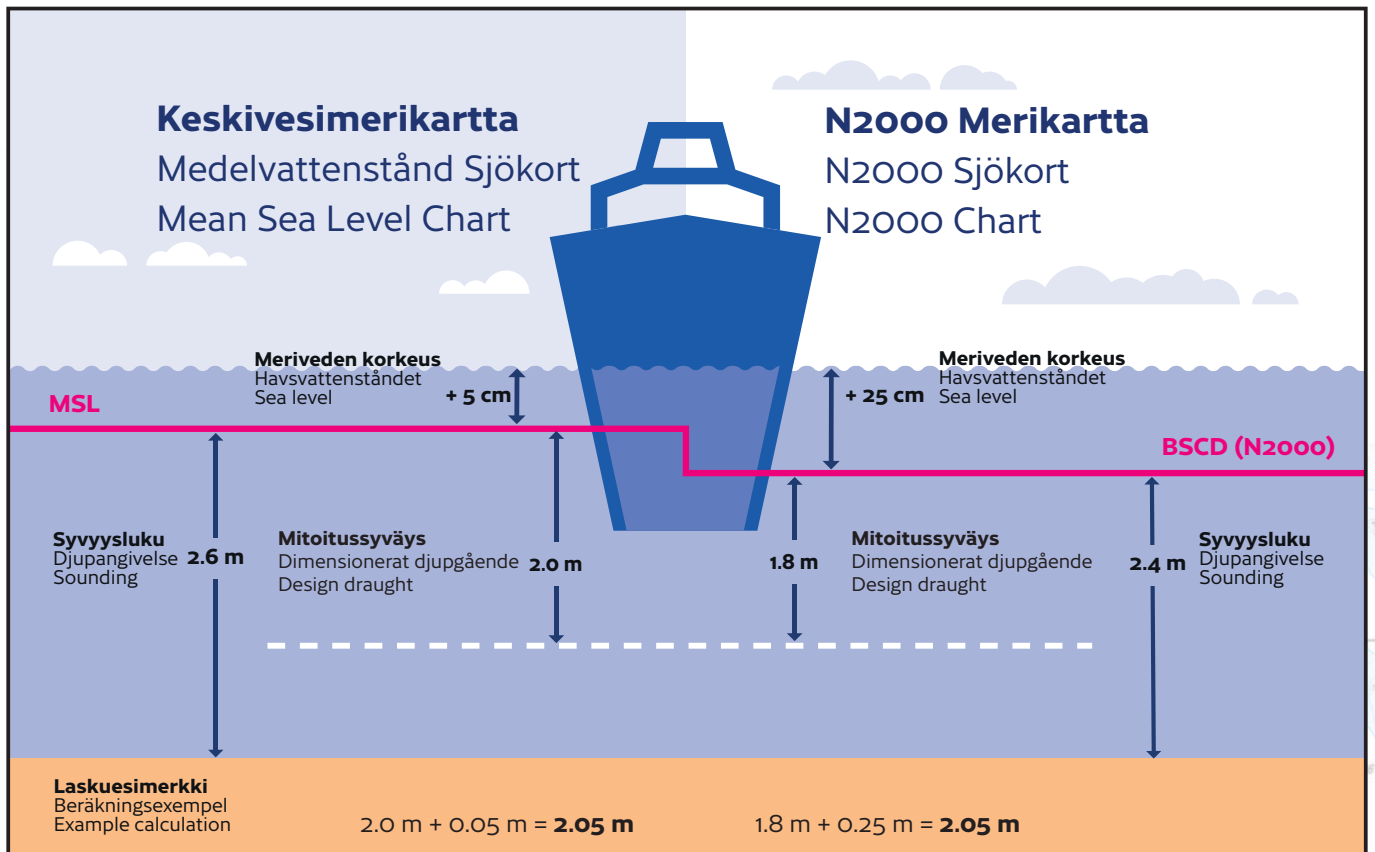
## The N2000 fairway and nautical chart reform

The publication of new N2000 nautical chart products started in 2021. The publication of new charts started from the Bay of Bothnia, and it is estimated that full coverage of Finnish sea areas will be reached in 2026.

Finnish nautical charts and fairways are currently in the process of switching over to a new harmonised reference level for depth information that is tied to the national N2000 height system. The difference between the zero levels of the old and new system will affect the depth and fairway information presented on nautical charts.

The N2000 fairway and nautical chart reform is part of the Baltic Sea countries' joint BSCD2000 (Baltic Sea Chart Datum) project. The purpose of the project is to harmonise the interpretation of nautical chart data and available water depth in the Baltic Sea region.

N2000 chart products present depth and fairway information using the N2000 height system that is tied to the Earth's crust instead of the mean sea level in sea areas or the NN system in inland waters. Nautical chart products using the N2000 system must be used in conjunction with sea level data in the N2000 format. The available water depth does not change when sea level data in the N2000 format is taken into account.



Esimerkkikuva vertaustason vaikutuksesta / Bild som exemplifierar referensnivåns inverkan / Figure illustrating the effect of the reference level

## Vedenkorkeustiedot

Ilmatieteen laitos julkaisee vedenkorkeus-havainnot ja -ennusteet myös N2000-järjestelmässä verkkosivuillaan (<https://ilmatieteenlaitos.fi/vedenkorkeus>). N2000-vedenkorkeustiedottaminen aloitettiin N2000-merikarttojen julkaisun kanssa samanaikaisesti vuoden 2021 aikana.

## Vaikutukset merikartalla – karttaesimerkki

Syvyyslukemat kartoilla pienenevät vertaustason muutoksesta johtuen noin 10-20 cm alueesta riippuen. Uudistuksen yhteydessä päivitetään myös merikarttojen syvyystietoja. Merikarttojen vanhoille syvyystiedoille tehdään ns. ikäkorjaus, jossa otetaan huomioon maankohoaminen vuosikymmenten aikana. Kartoille tuodaan myös uutta merenmittaustietoa. Tästä syystä syvyyslukemiin voi tulla myös vertaustason muutosta suurempia korjauksia.

## Uppgifter om vattennivån

Meteorologiska Institutet publicerar observationer och prognoser för vattenståndet också för N2000-systemet på sin webbplats (<https://sv.ilmatieteenlaitos.fi/vattenstandet>). Information om vattenståndet enligt N2000 började publiceras samtidigt som N2000-sjökortens började ges ut under 2021.

## Effekter på sjökort – exempel

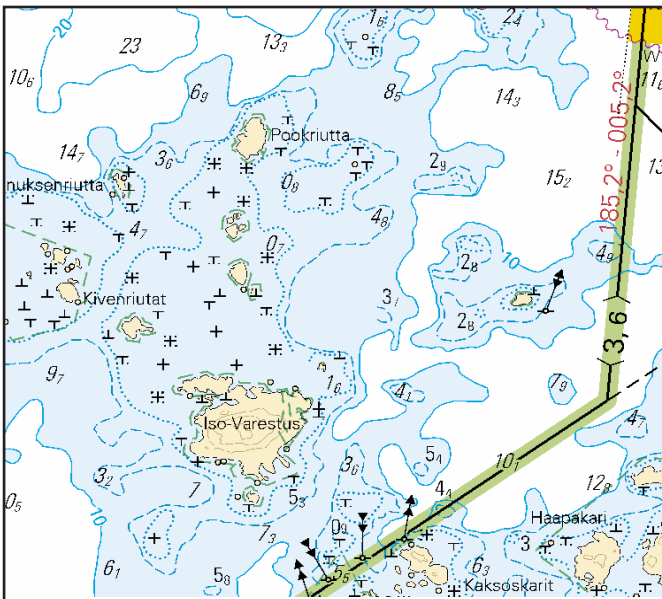
Eftersom nollpunkten i N2000 systemet är under det nuvarande medelvattenståndet MSL, blir djupavläsningar cirka 10-20 cm mindre på sjökorten, beroende på området, på grund av förändringen i referensnivån. I samband med reformen uppdateras även djupdata på sjökorten. De gamla djupdata på sjökorten uppdateras med en så kallad ålderskorrigering som tar hänsyn till landhöjningen under årtioderna. En hel del nya marina mätdata kommer också att föras till sjökorten. Av denna anledning kan det bli större korrigeringar i djupsiffrorna än bara referensnivån.

## Sea level data

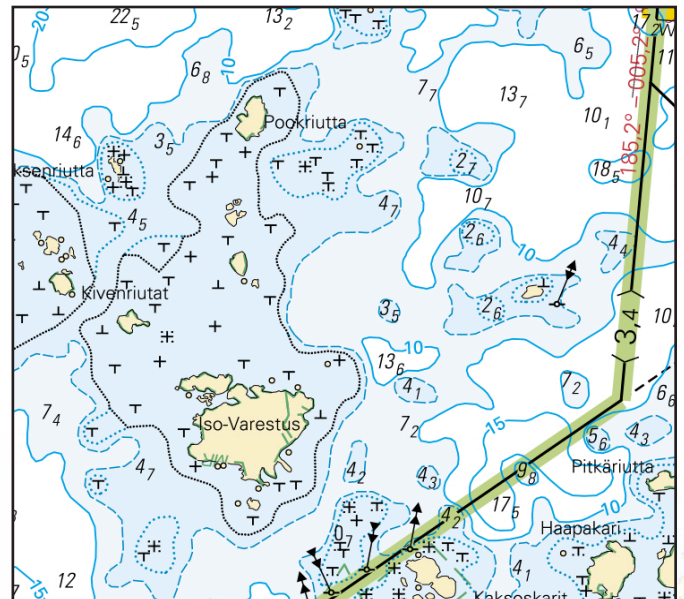
The Finnish Meteorological Institute publishes its sea level observations and forecasts in N2000 format as well on its website (<https://en.ilmatieteenlaitos.fi/sea-level>). The publication of N2000 sea level data started simultaneously with the publication of the first N2000 nautical charts in 2021.

## Example of impacts on nautical charts

Because the zero level in the N2000 system is below the current mean sea level (MSL), the depths on charts will, depending on the area, decrease by approximately 10–20 cm due to the reference level. In connection with the reform, depth data on charts will also be updated. The old depth data on charts will be updated taking into account land uplift over decades. Plenty of new surveying data will also be added to charts. For this reason, the depth data may undergo larger changes than just those due to the new reference level.



Keskivesikartta / Medelvattenstånd karta / Mean sea level chart



N2000-merikartta / N2000-sjökort / N2000 chart

Karttaesimerkeistä on nähtävissä N2000 Väylä- ja merikarttauudistuksen vaikutukset:

- Syvyyslukujen arvot pienenevät ja syvyyskäyrien muodot osin muuttuvat.
- N2000-kartoille tuodaan uusiin merenmittauksiin perustuvaa syvyysaineistoa ja täydennetään 15 m syvyyskäyrän kattavuutta.
- Väyliä mitoitussyväydet tarkastellaan uudistuksen yhteydessä. Vaikutus mitoitussyväyksiin on pääosin 0–20 cm.
- N2000-merikarttatuotteilla tulee käyttää N2000-järjestelmässä annettua vedenkorkeuskorjausta.

Av exempler framgår följande konsekvenser av Farleds- och sjökortsreformen N2000:

- Djupsiffrornas värden minskar och djupkurvornas former förändras delvis.
- I N2000-sjökorten införs djupdata som baserar sig på nya sjömätningar och täckningen av 15 m djupkurvorna kompletteras.
- Värdena för förledernas djupgående synas i samband med reformen. Effekten på dimensionerat djupgåendet är huvudsakligen 0–20 cm.
- På N2000-sjökort ska korrigering av vattenståndet enligt N2000-systemet tillämpas.

The example charts below illustrate the impacts of the N2000 fairway and nautical chart reform:

- Depth figures will decrease and the shapes of depth contours will change in places.
- N2000 charts will be updated with depth data based on new hydrographic surveys and expanded 15-metre depth contours.
- The impact on fairways will be reviewed as part of the reform. As a rule, design draughts of the fairways will change by 0–20 cm.
- N2000 nautical charts must be used with the water level correction of the N2000 system.

### Merikartan vertaustasomerkintä – painettu merikartta

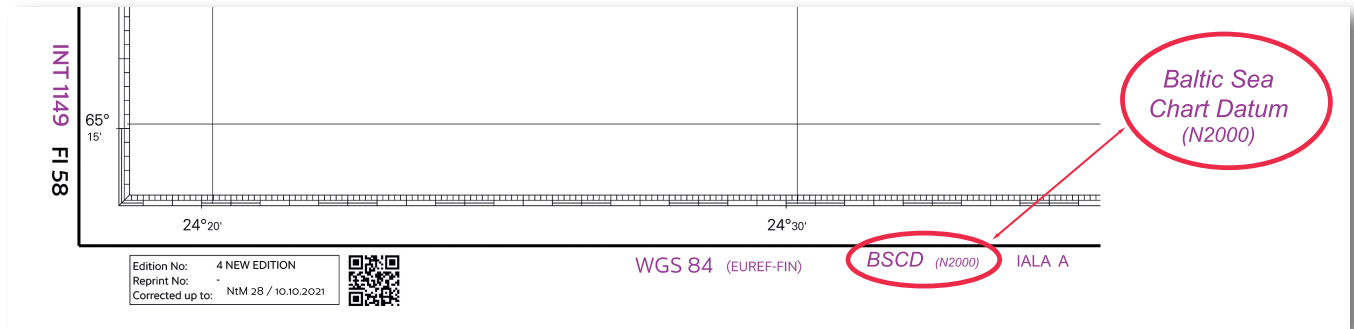
Kartalla käytetty vertaustaso on kerrottu kartan vasemmassa yläreunassa. Lisäksi uuteen N2000-korkeusjärjestelmään siirtymistä selkeyttämään on kartan vasempaan alareunaan lisätty käytetyn korkeusjärjestelmän lyhenne. Kartoilla, joiden syvyystiedot on ilmoitettu keskivedestä (Mean Sea Level), käytetään lyhennettä MSL, ja kartoilla, joiden syvyystiedot ovat N2000-järjestelmässä, käytetään lyhennettä BSCD (N2000). Merikarttasarjoissa merkinnät löytyvät etukan- nen sisäpuolelta.

### Referensnivåangivelsen på sjökort – tryckta sjökort

Den referensnivå som tillämpas på sjökortet anges uppe i vänstra kanten. För att förtydliga övergången till höjdsystemet N2000 har dessutom en förkortning av det höjdsystem som tillämpas lagts till i vänster kant ner-till. För sjökort med djupangivelser enligt medelvattnet (Mean Sea Level) används förkortningen MSL och för sjökort med djupangivelser enligt N2000-systemet förkortningen BSCD (N2000). I sjökortsserierna finns angivelserna på insidan av omslaget.

### Chart reference level marking – printed charts

The reference level used is indicated on the upper left-hand corner of the chart. To facilitate the transition to the new N2000 height system, new charts will also include the abbreviation of the height system used on the lower left-hand corner. Charts that present depth information in reference to the mean sea level bear the abbreviation MSL, while charts that present depth information in reference to the N2000 system bear the abbreviation BSCD (N2000). Chart folios will have the same markings on the reverse side of the front cover.



### Merikartan vertaustasomerkintä – ENC-merikartta-aineisto

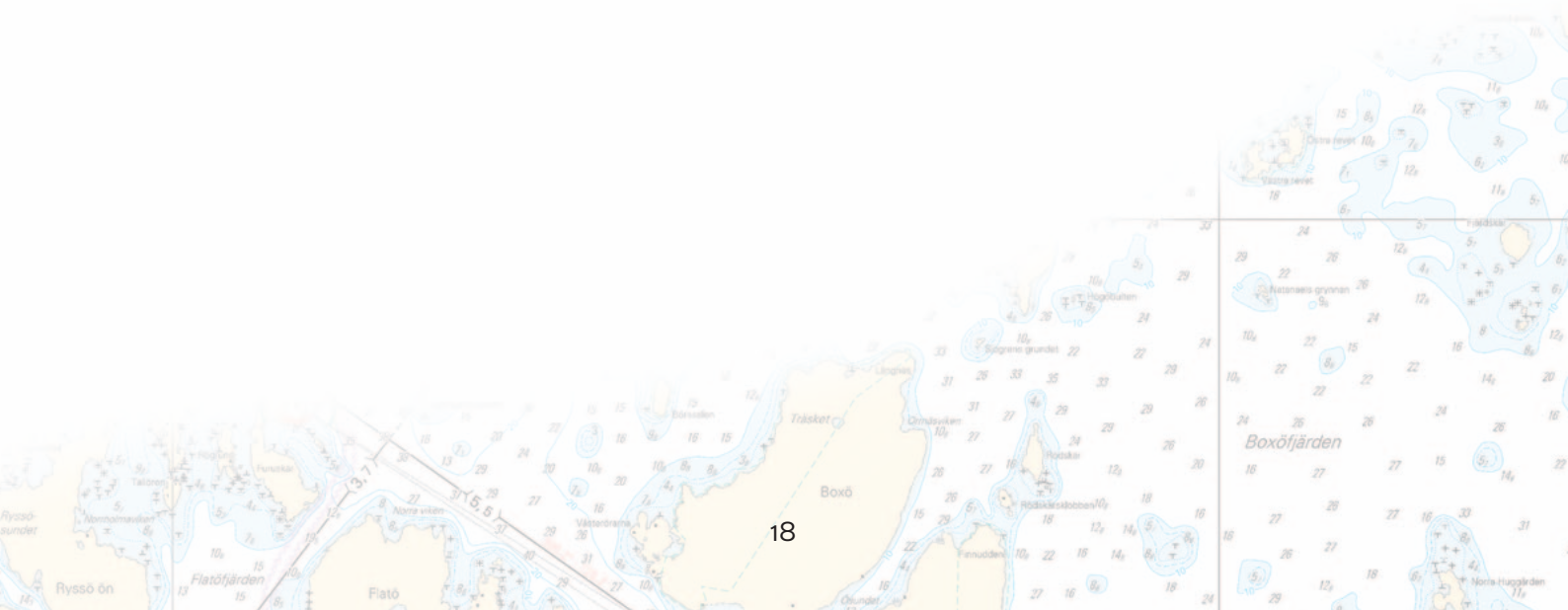
Ajantasainen tieto tuotteiden vertaustasosta on tarkistettavissa [Merikartoituksen tuoteluettelosta](#). Tämän lisäksi soluilla tullaan käyttämään kohdetta M\_NPUB, jonka INFORM-kenttään lisätään tieto käytetystä vertaustasosta.

### Referensnivåangivelse på sjökort – ENC-sjökortsmaterial

Aktuell information om produkternas referensnivå kan kontrolleras i [Sjökortskatalogen](#). Dessutom kommer objektet M\_NPUB att användas i celler för inkludering av den tillämpade referensnivån i fältet INFORM.

### Chart reference level marking – Electronic Navigational Charts

Up-to-date information on the reference level used can be checked from [the Chart Catalogue](#). Additionally, cells will include the object M\_NPUB with the attribute INFORM that indicates the reference level used.



## N2000 Väylä- ja merikarttaudistus – aikataulu

Merikarttojen uusiminen toteutetaan vuosien 2021–2027 aikana. Uudistus aloitettiin Perämereltä siirtyen vaiheittain Saaristomeren kautta kohti Suomenlahden itäosaa. Sisävesien N2000-merikarttojen julkaiseminen aloitettiin 2024.

Sisävesikartoilla ja -väylillä N2000 Väylä- ja merikarttaudistus ei tule käytännössä vaikuttamaan syvyys- ja väylätietoihin. N2000-vertaustason korkeudeksi valitaan vesialtaintain nykyisen NN-korkeusjärjestelmän vertaustason korkeutta vastaava N2000-arvo.

Suomen ympäristökeskus (SYKE) julkaisee vedenkorkeushavainnot ja -ennusteet myös N2000-järjestelmässä verkkosivuillaan <https://www.vesi.fi/karttapalvelu/>

## Farleds- och sjökortsreformen N2000 – tidtabell

Reformen av sjökorten genomförs åren 2021–2027. Reformen inleddes i Bottenviken och fortsätter stegvis ner till Skärgårdshavet och mot Finska vikens östra del. Publiceringen av N2000 sjökort för insjöarna inleddes 2024.

Farleds- och sjökortsreformen N2000 kommer inte i praktiken att påverka uppgifterna om djup och farleder för insjöarnas sjökort eller farleder. Som höjd för N2000-systemets referensnivå väljs för respektive bassäng ett N2000-värde som i det närmaste motsvarar referensnivåns höjd i det nuvarande NN-höjdsystemet.

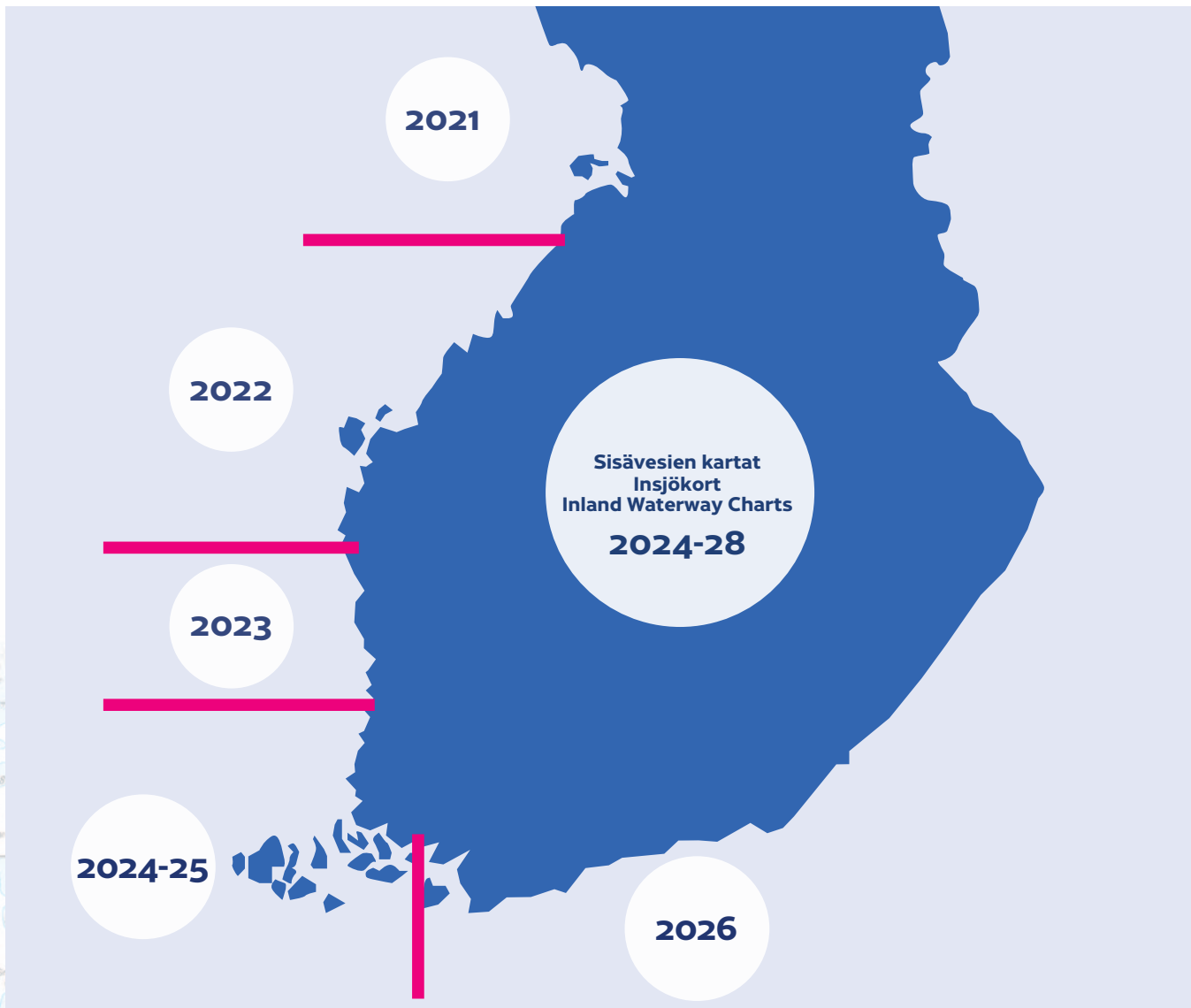
Finlands miljöcentral (SYKE) publicerar observationer och prognoser för vattenståndet också för N2000-systemet på sin webbplats <https://www.vesi.fi/sv/karttapalvelu/>

## The N2000 fairway and nautical chart reform – schedule

The nautical chart reform will be carried out in 2021–2027. The reform started from the Bay of Bothnia and proceed in stages via the Finnish Archipelago Sea towards the eastern part of the Gulf of Finland. The publication of N2000 charts for inland waters started in 2024.

The N2000 fairway and nautical chart reform will have no practical impact on the depth and waterway information presented on inland charts. The N2000 reference levels used for inland water basins will be nearly identical to the currently used reference level of the NN height system.

Finnish Environment Institute (SYKE) publishes its water level observations and forecasts in N2000 format as well on its website <https://www.vesi.fi/en/karttapalvelu/>



N2000-merikarttojen julkaisuaikataulu / Tidtabell för publicering av N2000-sjökort / The publication schedule of N2000 charts

## Väyliä käyttöön kaupparenkulussa

Osana N2000-väylä- ja merikarttaudistusta myös kaupparenkulun väyliä käyttöön otettiin uudistettu. Käytössä korostuu väyliä suunniteltu mitoitus. Uudistuksella on pyritty parantamaan väyliä käytön turvallisuutta ja tehokkuutta.

### Haraussyvyudet korvaavat väyliä kulkusyvyudet

Näkyvimpänä esimerkkinä uudistuksesta on merikartoillakin tapahtunut muutos, jossa kaupparenkulun väyliä kulkusyvyudet on poistettu kartoilta ja väylillä esitetään vain haraussyvyudet. Väyliä mitoitus on aiempaa tarkemmin esitelty Suomen rannikon purjehdusopas (Sailing Directions for Finnish waters) -julkaisuissa. Merenkulun kannalta oleelliset väylätiedot esitetään merikartoilla ja merenkulkujulkaisuissa. Muutoksista tiedotetaan Tiedonantoina merenkulkijoille (TM).

Suomen kaupparenkulun väyliä syvyyskäytäntö on kuvattu ohjeessa Vesiväyliä syvyyskäytännön periaatteet ja soveltaminen. Väylänpitäjä vastaa väylästä ja varmistetuista vesisyvyyksistä (haraussyvyys).

### Väylä käyttö mitoituksesta poikkeavalla tavalla vaatii ilmoituksen

Väyliä käyttö perustuu niiden mitoitukseen. Väylä mitoitussyväys ei kuitenkaan takaa, että alus, jonka syväys ei ylitä väylälle ilmoitettua, vedenkorkeudella korjattua mitoitussyväystä, voisi kaikissa olosuhteissa tai kaikilla nopeuksilla käyttää väylää turvallisesti ilman pohjakosketusriskiä. Aluksen käyttämän syväyksen arviointi ja määrittäminen ovat aina päällikön vastuulla.

On suositeltavaa käyttää väyliä niiden mitoituksen mukaisesti, mutta tapauskohtaisesti varavettä voi hyödyntää, mikäli on varmistettu riittävästä kölvarasta. Mikäli väylää halutaan käyttää mitoituksesta poikkeavalla tavalla, tulee aluksen antaa ilmoitus väylä käyttöä. Menettelystä on julkaistu ohjeistus Väylä käyttö ilmoitus.

Katso lisätietoja väyliä käytöstä: <https://www.traficom.fi/fi/liikenne/merenkulku/n2000-vayla-ja-merikarttaudistus/vaylien-kaytto-kaupparenkulussa>

## Användning av handelssjöfartens farleder

Som en del av farleds- och sjökortsreformen N2000 har också sättet att använda handelssjöfartens farleder förnyats. Den planerade dimensioneringen av farlederna betonas i användningen. Genom reformen har man strävat efter att förbättra säkerheten och effektiviteten i användningen av farlederna.

### Det ramade djupet ersätter farledernas leddjupgående

Det mest synliga exemplet av reformen är ändringen som också syns på sjökorten där leddjupgåendet inte längre redovisas på sjökorten och bara det ramade djupet visas för handelssjöfartens farleder. Dimensioneringen av farlederna redovisas med större noggrannhet i publikationen Finsk kustlots (Sailing Directions for Finnish waters). Väsentlig farledsinformation för sjöfarten presenteras i sjökort och nautiska publikationer. Ändringar meddelas genom Underrättelser för sjöfarande (Ufs).

Principerna för farledsdjup vad gäller Finlands handelssjöfart beskrivs i anvisningen Principerna för tillämpning av farledsdjup i Finland. Farledshållaren ansvarar för farleden och de säkerställda vattendjupen (ramat djup)

### Användning av en farled på ett sätt som avviker från dess dimensionering kräver en anmälan

Användningen av farleder grundar sig på deras dimensionering. Farledens dimensioneringsdjup garanterar dock inte att ett fartyg, vars djupgående inte överskrider det för farleden angivna, för vattenståndet korrigerade dimensioneringsdjupet, kan använda farleden säkert under alla förhållanden eller i alla hastigheter utan risk för bottenkänning. Bedömning och fastställande av det djupgående som används är alltid befälhavarens ansvar.

Det rekommenderas att farlederna används i enlighet med dimensioneringen men det kan vara möjligt att utnyttja djupmarginalen om man säkerställt att kölmarginalen är tillräcklig. Om en farled ska användas på ett sätt som avviker från dess dimensionering, ska fartyget lämna in en anmälan om användningen av farleden. Anvisningen Anmälan om användning av farled har publicerats angående förfarandet.

Mer information: <https://www.traficom.fi/sv/transport/sjofart/farleds-och-sjokortsreformen-n2000/anvandning-av-handelssjofartens-farleder>

## The use of fairways in merchant shipping

As part of the N2000 fairway and nautical chart reform, the use of merchant shipping fairways has also been reformed and the planned fairway design draught is emphasised. The reform aims to improve the safety and efficiency of the use of fairways.

### The safe clearance depths replaces the maximum authorised draughts

The most noticeable example of this is the change that has been made to nautical charts, where the maximum authorised draughts have been removed from the charts and only the safe clearance depths are shown for merchant shipping fairways. Fairway design draughts are described in more detail in the Nautical Publication Sailing Directions for Finnish waters. Essential fairway information for navigation is presented in nautical charts and maritime publications. Changes are communicated through Notices to Mariners (NtM).

The principles of channel depth of Finnish merchant shipping fairways are described in the Instruction Principles and application of channel depths in Finland. The fairway authority is responsible for the fairway and for ensuring confirmed water depths (safe clearance depth).

### The use of a fairway in a manner different from the design draught requires a notice

The use of fairways is based on their design draughts. The design draught of a fairway does not guarantee that a vessel with a draft not exceeding the design depth (adjusted for water level) can safely use the fairway at all times or at all speeds without risk of grounding. The evaluation and determination of the draft used by the vessel is always the responsibility of the ship's master.

It is recommended to use fairways according to their design draughts, but gross under keel clearance may be utilised if there is sufficient net under keel clearance. If the fairway is to be used in a manner different from the design draught, the vessel must give notice of the use of the fairway. Instructions on Notice of channel use have been published for this.

More information: <https://www.traficom.fi/en/transport/maritime/n2000-fairway-and-nautical-chart-reform/use-fairways-merchant-shipment>



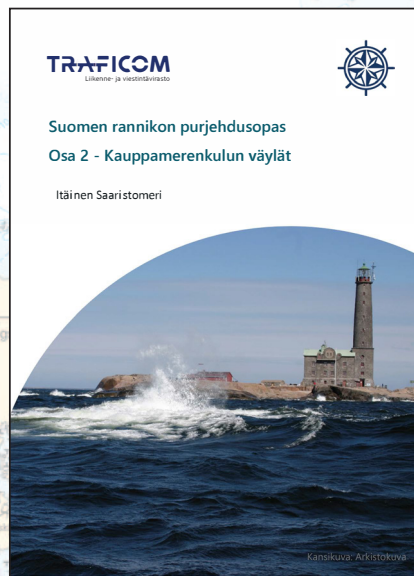
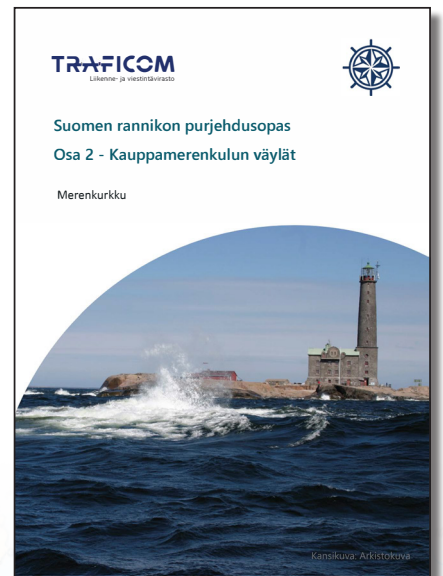
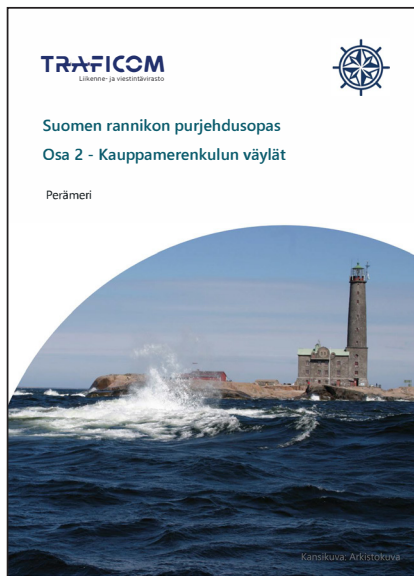
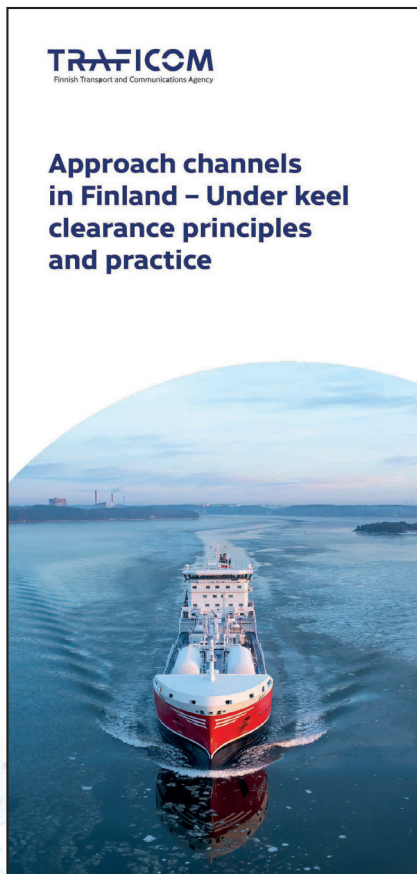
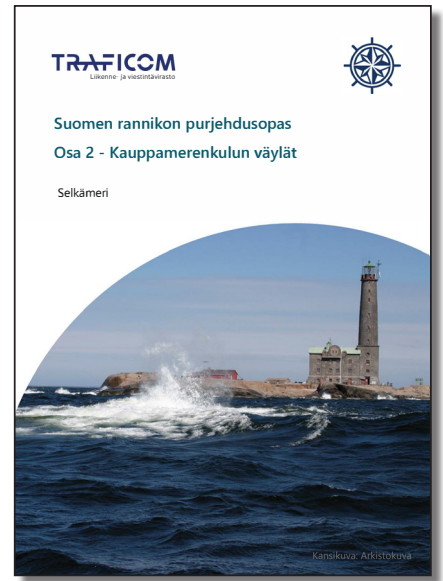
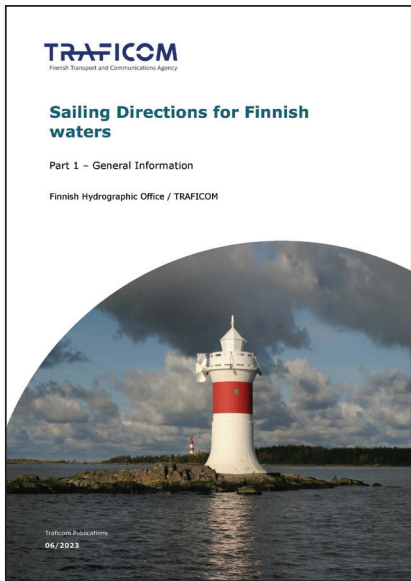
Lisätietoja uudistuksesta: [www.traficom.fi/fi/liikenne/merenkulku/n2000-vayla-ja-merikarttaudistus](https://www.traficom.fi/fi/liikenne/merenkulku/n2000-vayla-ja-merikarttaudistus)



Mer information om reformen: [www.traficom.fi/sv/transport/sjofart/farleds-och-sjokortsreformen-n2000](https://www.traficom.fi/sv/transport/sjofart/farleds-och-sjokortsreformen-n2000)



More information on the reform: [www.traficom.fi/en/transport/maritime/n2000-fairway-and-nautical-chart-reform-improved](https://www.traficom.fi/en/transport/maritime/n2000-fairway-and-nautical-chart-reform-improved)



## Uusi kivikkoisten alueiden esitystapa merikartoilla helpottaa turvallista navigointia

Yksittäisten symbolien lisäksi merikartoilla on otettu käyttöön uusi aluemainen esitystapa osoittamaan laajoja vaikeakulkuisia alueita. Nämä alueet ovat erittäin kivikkoisia ja niissä navigointi on hyvin riskialtista.

Uuden esitystavan myötä yksittäisten kivien määrä merikartalla vähenee ja merikartasta tulee selkeämpi ja luettavampi. Uusi aluemainen esitystapa ei kuitenkaan kokonaan korvaa yksittäisten kivisymbolien käyttöä.

Vaikeakulkuisen alueen esitystapa perustuu kansainväliseen merikarttasymboliikkaan. Vaikeakulkuisella alueella tarkoitetaan sellaista aluetta, jolla sijaitsee useita pintanavigoinnille vaarallisia kohteita, joita kaikkia ei ole erikseen merkitty kartalle (IHO S-4, B-422.9). Vaikeakulkuisen alueen raja osoitetaan vaarakäyrällä, mustalla pisteiviivalla (IHO S-4 B-420.1). Vaarakäyrällä voidaan osoittaa erityyppisiä merenkulun vaaroja, vaarakäyrän sisällä olevalla symbolilla on esitetty vaaran laatu.

Navigointiturvallisuuden näkökulmasta uusi esitystapa selkeyttää merenkulkijalle mikä on vaikeakulkuista, erittäin kivikkoista aluetta. Aluemainen esitystapa tukee myös karttaplotterin käyttäjiä vähentämällä kartta-aineiston liiallisen lähentämisen (ylizoomauksen) riskiä. Aineiston tarkkuuteen nähden ylizoomaus voi antaa virheellisen käsityksen pistemäisen kohteen sijainnista. Kun liikutaan alueella, joka merikartassa on osoitettu vaikeakulkuiseksi alueeksi, tulee noudattaa erityistä varovaisuutta!

Uusi esitystapa tulee ilmestymään laajamittaisesti merikartoille N2000-merikarttaudistuksen edetessä alkaen Selkämeren merikartoista.

Lisätietoja: [merikartat@traficom.fi](mailto:merikartat@traficom.fi)

## Det nya sättet att illustrera steniga områden på sjökorten underlättar säker navigering

Förutom de enskilda stensymbolerna har en ny symbol tagits i bruk för att redovisa utbredda svårframkomliga områden. Dessa områden är mycket steniga och navigering inom dessa är mycket riskabelt.

I och med det nya redovisningssättet kommer antalet stensymboler minska på sjökorten och sjökortet blir tydligare och mer lättläst. Det nya redovisningssättet kommer dock inte helt och hållet att ersätta användningen av enstaka stensymboler.

Redovisningssättet baserar sig på internationell sjökortssymbolik. Med ett svårframkomligt område avses ett område med flera objekt som är farliga för ytnavigering men objekten har inte var för sig redovisats på sjökortet (IHO S-4, B-422.9). Det svårframkomliga områdets gräns redovisas med en farokurva som består av svarta punkter (IHO S-4 B-420.1). Farokurvan kan användas för att redovisa olika typer av hinder för sjöfarande, symbolen inom farokurvan berättar vilken typ av hinder det är fråga om.

Ur navigationssäkerhetssynvinkel gör den nya symboliken det tydligare för sjöfarare vad som är stenigt och svårframkomligt område. Den nya områdesavgränsningen stödjer även användningen av kartplottrar eftersom risker relaterade till överzoomning av sjökortsda och möjlig förvrängning av enskilda stenars position minskar. När man rör sig på ett område som redovisas som svårframkomligt område på sjökortet bör särskild försiktighet iakttas!

Den nya symboliken kommer att introduceras på sjökort i takt med N2000-sjökortsreformen från och med Bottenhavets sjökort.

Mer information: [sjokort@traficom.fi](mailto:sjokort@traficom.fi)

## The new way of illustrating rocky areas on nautical charts eases safe navigation

Beside the single symbols a new symbol has been introduced to represent widespread foul areas. These areas are very rocky and navigating within these is very risky.

The new way of illustrating foul areas will reduce the number of rock symbols and the charts will be clearer and easier to read. However, the new chart symbol will not completely replace the use of single stone symbols.

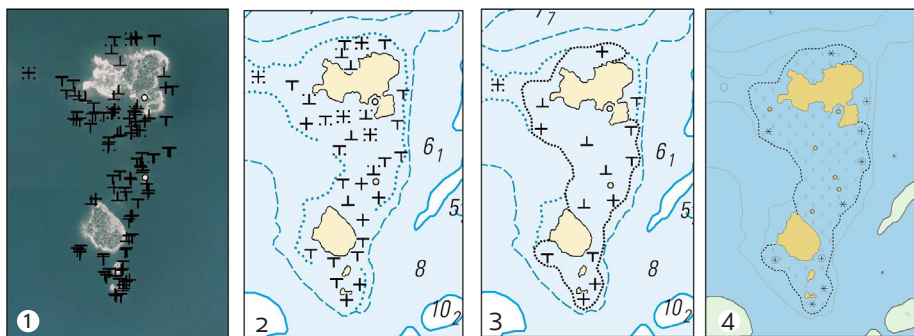
The foul area symbology is based on international nautical chart symbology. A foul area refers to an area where all dangers to navigation are not charted individually. Navigation through the area may be hazardous (IHO S-4, B-422.9). The foul area is outlined with a danger curve, a black dotted line (IHO S-4 B-420.1). The danger curve can be used to illustrate different types of obstacles for mariners, a symbol within the danger curve indicates what kind of danger is present in the area.

From a navigation safety point of view, the new symbology makes it clearer to mariners which areas are rocky and hazardous to navigate. The new area symbol also supports the use of chart plotters as risks related to over-zooming of the chart data, such as distortion of individual rock symbol positions are reduced. When navigating in an area which is illustrated as foul area on the nautical chart, special care should be taken!

The new symbology will be introduced on charts with the N2000 chart reform starting with the Bothnian Sea charts.

More information: [charts@traficom.fi](mailto:charts@traficom.fi)

Esimerkki kivikkoisten alueiden uudesta esitystavasta / Exempel på det nya sättet att illustrera steniga områden / Examples of the new way of illustrating rocky areas



1. Maanmittauslaitoksen (MML) ilmakekuva ja kiviaineisto sekä merikartoituksen kiviaineisto, jota käytetään merikartan lähtöaineistona. Aerial photograph by the National Land Survey (NLS) and rock data by the NLS and the Hydrographic office, which are used as base material for nautical charts.  
Lantmäteriverekets (LMV) flygbild med sjökartläggningens och LMV:s stendata som används som utgångsmaterial för sjökort.
2. Nykyinen painettu merikartta.  
Det nuvarande tryckta sjökortet.  
Current printed chart.
3. Vaikeakulkunen alue painetulla merikartalla.  
Svårframkomligt område på tryckt sjökort.  
Foul area on the printed chart.
4. Vaikeakulkuinen alue elektronisella merikartalla (ENC). On huomioitava, että karttaplottereissa vaikeakulkuinen alue voi olla esitettyä eri tavalla riippuen plotterin valmistajasta.  
Svårframkomligt område på ett elektroniskt sjökort (ENC). Det bör beaktas att symboliken kan variera mellan kartplottrar beroende på tillverkaren.  
Foul area symbology on electronic chart (ENC). It should be noted that the symbology may vary between chart plotters depending on the manufacturer.

## N2000-merikarttasarjoissa syvyystietojen luotettavuusindeksi turvallisen navigoinnin tueksi

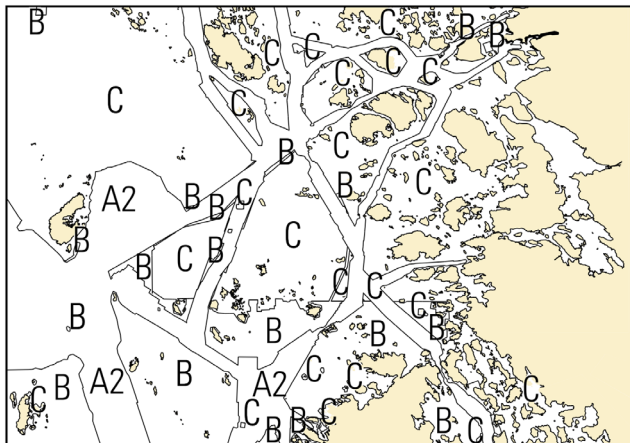
Uusissa N2000-merikarttasarjoissa esitettyä syvyystietojen luotettavuusindeksi auttaa merenkulkijaa arvioimaan navigointiturvallisuutta, erityisesti väyläalueiden ulkopuolella. Luotettavuusindeksi kertoo merikartan syvyystietojen luotettavuudesta ottaen huomioon, miten alueen merenmittaukset on suoritettu.

## Djupinformationens tillförlitlighetsindex i N2000-sjökortsserierna stödjer säker navigering

Djupinformationens tillförlitlighet redovisas i de nya N2000-sjökortsserierna, indexet hjälper sjöfarare att bedöma navigations-säkerheten, särskilt utanför farledsområden. Tillförlitlighetsindexet anger hur tillförlitliga sjökortets djupuppgifter är med hänsyn till hur sjömätningarna i området har genomförs.

## The source data diagram in new N2000 chart series supports safe navigation

In the new N2000 chart series, a source data diagram for depth information is presented to support mariners in assessing navigational safety, particularly outside fairway areas. The diagram indicates how reliable the depth information presented on the chart is, considering how the hydrographic surveys in the area have been conducted.



### Syvyystietojen luotettavuus, Djupinformationens tillförlitlighet, Source data diagram

#### A1, A2

Syvytydet mitattu kattavasti.  
Djupen helt mätta.  
Full seafloor ensonification or sweep.

#### B

Syvyysmittauksessa ei ole saavutettu täyttä kattavuutta.  
Full täckning har inte uppnåtts i djupmätningen.  
Full seafloor coverage not achieved: depth anomalies may exist.

#### C

Syvyysmittauksessa ei ole saavutettu täyttä kattavuutta, huomattavia poikkeamia saattaa esiintyä.  
Full täckning har inte uppnåtts i djupmätningen, betydande avvikelser kan förekomma.  
Full seafloor coverage not achieved, depth anomalies may be expected.

#### U

Tiedot arvioimatta. Data utvärderade. Data unassessed.

Esimerkkikuva N2000 merikarttasarjojen syvyystietojen luotettavuusindeksistä.  
Exempelbild av tillförlitlighetsindexet för djupinformation i N2000 sjökortsserier.  
Example image of the source data diagram in N2000 chart series.

Luokan A alueet on mitattu peittävästi nykyaikaisilla ja tarkkoilla menetelmillä, joten merikartan syvyystietoihin voi suurella varmuudella luottaa. Syvyystiedot perustuvat järjestelmällisiin mittauksiin, joissa on käytetty tarkkaa GNSS-pohjaista paikannusta ja sellaisia syvyysmittausjärjestelmiä, jolla on pystytty havaitsemaan esimerkiksi matalikot ja merkittävät kivet.

B- ja C-luokan alueilla syvyystietoihin tulee suhtautua varauksellisemmin. Luokan B alueilla mittaukset ovat paikannustarkkuudeltaan hyviä, mutta peittävyys on puutteellisempi, minkä vuoksi kaikkia vaarallisia kohteita ei välttämättä ole havaittu. Käytetyt mittausmenetelmät ovat näillä alueilla tyyppillisesti esimerkiksi LiDAR tai linjaluotaus.

Luokan C alueilla syvyystietojen luotettavuus on huonompi kuin B alueilla ja vesillä liikkumisen kannalta vaarallisia poikkeavuuksia esiintyy. Syvyystiedot voivat perustua esim. vuosikymmeniä vanhoihin harvalla linjavälillä toteutettuihin linjaluotauksiin, joilla paikannustarkkuudet olivat merkittävästi huonompia kuin nykyisin. U-luokan alueilta merenmittausaineistoa ei ole saatavilla, ja ne esitetään merikartalla sini-valkoraitaisina alueina.

Områden i klass A har mätts heltäckande med moderna och noggranna metoder, vilket innebär att man med stor säkerhet kan lita på sjökortens djupuppgifter. Djupinformationen baseras på systematiska mätningar med GNSS-baserad positionering och sådana djupmätningssystem som möjliggör upptäckt av till exempel grund och stenar.

I områden i klass B och C bör djupinformationen tolkas med större försiktighet. I klass B-områden är mätningarna positionsmässigt noggranna, men täckningen är bristfällig, vilket innebär att alla farliga objekt inte nödvändigtvis har upptäckts. De mätmetoder som använts i dessa områden är typiskt till exempel LiDAR eller linjelodning.

I klass C-områden är djupinformationens tillförlitlighet sämre än i klass B och avvikelser som är till fara för sjöfarten kan förekomma. Djupinformationen kan till exempel vara baserad på flera decennier gamla linjelodningar med stort linjeavstånd och vars positionsnoggrannhet varit avsevärt sämre än i dag. För områden i klass U finns inga sjömätningar tillgängliga och dessa områden visas på sjökortet som blå-vit-randiga områden.

Class A areas have been surveyed comprehensively using modern and accurate methods, meaning that depth information can be relied upon with confidence. The depth information is based on systematic surveys using precise GNSS-based positioning and depth measurement systems capable of detecting, for example shoals and rocks.

In Class B and C areas, depth information should be interpreted with greater caution. In Class B areas, the surveys are positionally accurate, but the coverage is more limited, meaning that not all potentially hazardous features may have been detected. The survey methods used in these areas typically include, for example, LiDAR or single-beam echo sounding.

In Class C areas, the reliability of depth information is lower than in Class B areas, and for navigation potentially hazardous anomalies may occur. Depth information may be based, for example, on single-beam echo soundings conducted decades ago with wide line spacing and where positional accuracy was significantly poorer than today. For Class U areas, no survey data is available, and these areas are shown on the chart as blue-and-white striped areas.

**Myynti**

Hyvin varustetut venetarvikeliikkeet ja kirjakaupat.

**Julkaisija, kustantaja ja markkinointi**

Liikenne- ja viestintävirasto Traficom  
PL 320  
00059 TRAFICOM

Puh. +358 295 34 5000  
[www.traficom.fi](http://www.traficom.fi)

**Kansikuva**

©Vastavalo

**Försäljning**

Välförsedda båttillbehörsaffärer och bokhandlar.

**Utgivare, Förlag och marknadsföring**

Transport- och kommunikationsverket Traficom  
PB 320  
FI-00059 TRAFICOM

Tel. +358 295 34 5000  
[www.traficom.fi/sv](http://www.traficom.fi/sv)

**Pärmbild**

©Vastavalo

**Agents**

Well-stocked boating shops and bookshops.

**Issued, Publisher and marketing by**

Finnish Transport and Communications Agency Traficom  
P.O. Box 320  
FI-00059 TRAFICOM

Tel. +358 295 34 5000  
[www.traficom.fi/en](http://www.traficom.fi/en)

**Cover photo**

©Vastavalo

ISBN 987-952-425-004-7  
ISSN 2669-8749 (painettu)  
ISSN 2669-8757 (verkkojulkaisu)

**TRAFICOM**

Liikenne- ja viestintävirasto  
Transport- och kommunikationsverket  
Finnish Transport and Communications Agency