



# Underrättelser för sjöfarande

## UfS 12/2025

Notiser: 75 - 92 / 30.04.2025



# Innehållsförteckning

<b>Titel</b>	<b>Sida</b>
Index enligt område	2
Kortindex	3
Finska viken	4
Skärgårdshavet	6
Bottenhavet	7
Kvarken	9
Bottenviken	11
Norra Östersjön	12
Upplysningar	14
Preliminära (P) och Tillfälliga (T) notiser i kraft (30.04.2025)	24

# Index enligt område

## Finska viken

### Kort

*76/2025	18, 191, A, B
*77/2025	18, 191, A, B
*78(T)/2025	15, 16

## Skärgårdshavet

### Kort

*75/2025	26, D
----------	-------

## Bottenhavet

### Kort

*80(T)/2025	41, 42, 805, 807, 808, 955
-------------	----------------------------

## Kvarken

### Kort

*79(T)/2025	48, 115, 820, 956, 957
*82/2025	47, 48, 822, 956, 957

## Bottenviken

### Kort

*83(T)/2025	57, 846
-------------	---------

## Norra Östersjön

### Kort

*85/2025	953, 954
----------	----------

## Upplysningar

### Kort

*81/2025
*84/2025
*86(T)/2025
*87/2025
*88/2025
*89/2025
*90/2025
*91/2025
*92/2025

# Kortindex

<b>Kort</b>	<b>Notiser</b>
15	*78(T)/2025
16	*78(T)/2025
18	*76/2025, *77/2025
26	*75/2025
41	*80(T)/2025
42	*80(T)/2025
47	*82/2025
48	*79(T)/2025, *82/2025
57	*83(T)/2025
115	*79(T)/2025
191	*76/2025, *77/2025
805	*80(T)/2025
807	*80(T)/2025
808	*80(T)/2025
820	*79(T)/2025
822	*82/2025
846	*83(T)/2025
953	*85/2025
954	*85/2025
955	*80(T)/2025
956	*79(T)/2025, *82/2025
957	*79(T)/2025, *82/2025
A	*76/2025, *77/2025
B	*76/2025, *77/2025
D	*75/2025

# Finska viken

\*76/2025




2025-04-30

Finland. Finska viken. Helsingfors. Melkö. Fyren Melkö i drift.  
Säkerhetsanordningar

Kort		Föregående
18	(INT 1250)	47/2025 <a href="#">↗</a>
191	(INT 1159)	47/2025 <a href="#">↗</a>
A626, A626.1, A627		47/2025 <a href="#">↗</a>
B626, B626.1, B627		74/2025 <a href="#">↗</a>

Utgår: 230(T)/2024 [↗](#)

---

1		18, 191, A626, A626.1, A627, B626, B626.1, B627
Ändra	 	 Iso.2s
	Iso.2s (exting)	60°07.71'N 24°53.13'E 79215, (C5159)

(Traficom, Helsinki/Helsingfors 2025)

---

---

\*77/2025

2025-04-30

Finland. Finska viken. Helsingfors. Hagnäs. Arbetet har slutförts. Områden och gränser

Kort		Föregående
18	(INT 1250)	76/2025 <a href="#">↗</a>
191	(INT 1159)	76/2025 <a href="#">↗</a>
A626		76/2025 <a href="#">↗</a>
B626		76/2025 <a href="#">↗</a>

Utgår: 284(T)/2024 [↗](#)

---

1	18, 191, A626, B626
Det omkringliggande vattenområdet av Hagnäs bron har öppnats för sjötrafik.	
2	18, 191, A626, B626
Stryk	Mellan följande positioner:
	(1) 60°10.664'N 24°57.415'E
	(2) 60°10.665'N 24°57.464'E
	(3) 60°10.619'N 24°57.470'E
	(4) 60°10.618'N 24°57.419'E

(Kruununsillat/Kronbroarna/Crown Bridges, 2025)

---

---

\*78(T)/2025

2025-04-30

Finland. Finska viken. Lovisa. SÖ om fyren Tiiskeri. ODAS prick.  
Säkerhetsanordningar

Kort		Föregående
15	(INT 1247)	174/2023 <a href="#">↗</a>
16	(INT 1248)	199/2024 <a href="#">↗</a>

Tidpunkt: till ca 1.6.2026

---

1	15, 16		
Inför		60°07.551'N	26°20.160'E

(Ilmatieteen laitos/Meteorologiska institutet/Finnish Meteorological Institute, Helsinki/Helsingfors 2025)

---

---

# Skärgårdshavet

\*75/2025

2025-04-24

Finland. Skärgårdshavet. S:T Karins. Kustö sund. Hamnar

**Kort**

26  
D705

(INT 1189)

**Föregående**

69/2025 [↗](#)  
74/2025 [↗](#)

1

26, D705

Inför



Kaj mellan följande positioner

(1) 60°23.657'N 22°22.758'E  
(2) 60°23.674'N 22°22.747'E

2

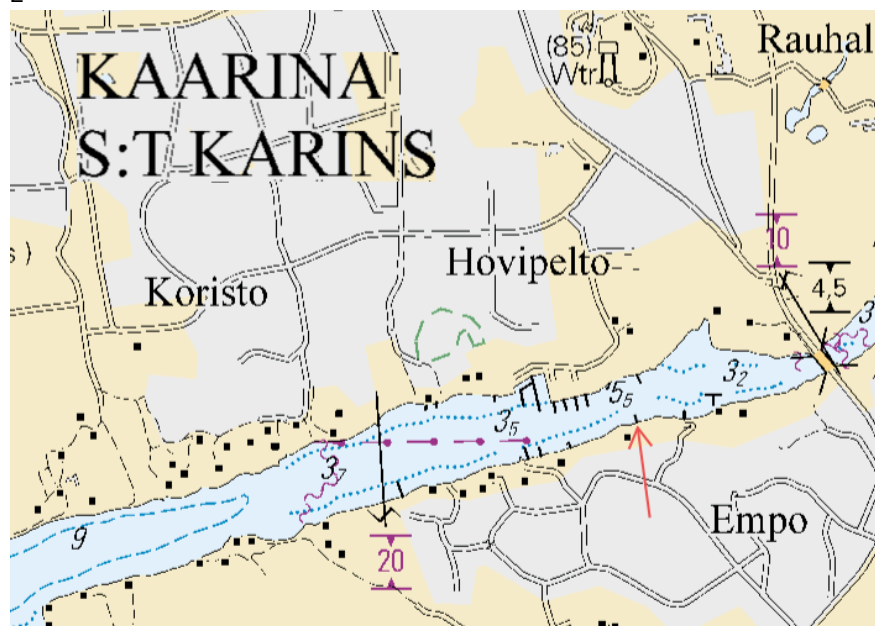


Bild för referens, kortutdrag inte i sjökortets skala.

(Traficom, Helsinki/Helsingfors 2025)

# Bottenhavet

\*80(T)/2025

2025-04-30

Finland. Bottenhavet. Utanför Björneborg och Raumo. MAINI skjutövning.  
Områden och gränser

Kort		Föregående
41	(INT 1132)	71/2025 <a href="#">↗</a>
42	(INT 1133)	38/2025 <a href="#">↗</a>
805		71/2025 <a href="#">↗</a>
807		/
808		27/2025 <a href="#">↗</a>
955		62/2025 <a href="#">↗</a>

Tidpunkt: 6.5.2025 - 9.5.2025, samt vid behov även 13 - 16.5.2025

1

Under den militära övningen MAINI genomförs skjutningar samt luft- och fartygsverksamhet utanför Raumo och Björneborg under ovannämnda tidpunkter.

Området är utmärkt med virtuella sjösäkerhetsanordningar under övningen.

Fartygstrafiken uppmanas att undvika området och beakta eventuella trafikbegränsningar och förseningar. Särskild uppmärksamhet bör fästas vid sjövarningar och radiokommunikation.

Ytterligare information under övningen:

West Coast VTS

VHF 9

358 20 448 6645

westcoast.vts@fintraffic.fi

2 41, 42, 805, 807, 808, 955

Inför

Farligt område

- |     |            |            |
|-----|------------|------------|
| (1) | 61°53.63'N | 20°42.03'E |
| (2) | 61°38.50'N | 21°12.18'E |
| (3) | 61°27.82'N | 21°17.80'E |
| (4) | 61°11.43'N | 21°05.78'E |
| (5) | 61°16.70'N | 20°28.50'E |
| (6) | 61°47.27'N | 20°30.13'E |
| (7) | 61°53.63'N | 20°42.03'E |

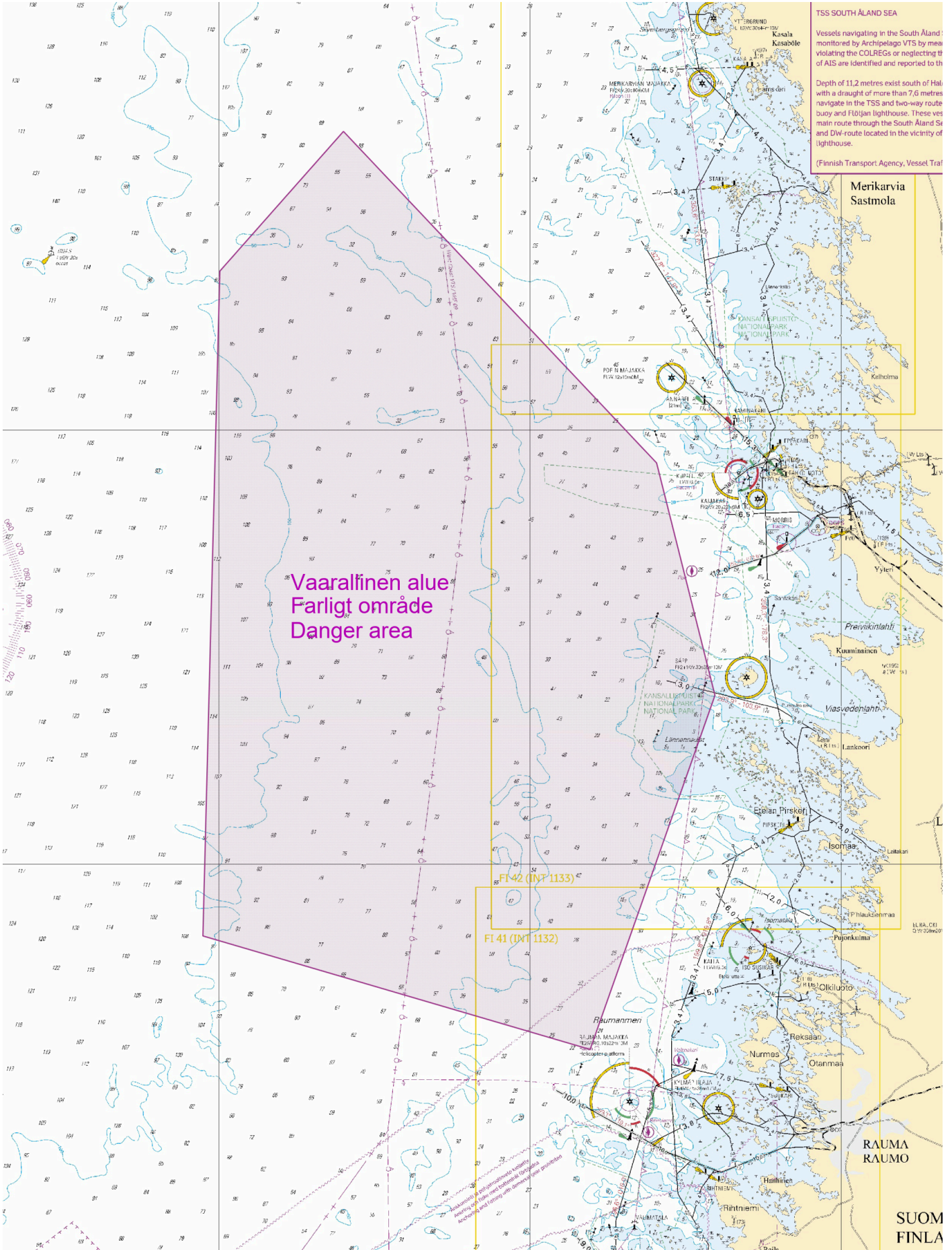


Bild för referens, kortutdrag inte i sjökortets skala.

(Puolustusvoimat/Försvarsmakten/The Finnish Defence Forces 2025)

# Kvarken

\*79(T)/2025

2025-04-30

Finland. Kvarken. Vasa. Muddringsarbeten. Områden och gränser

Kort		Föregående
48	(INT 1139)	39/2025 <a href="#">↗</a>
115.B, 115.C	(INT 11391)	279/2024 <a href="#">↗</a>
820, 820.B		279/2024 <a href="#">↗</a>
956		39/2025 <a href="#">↗</a>
957	(INT 1208)	39/2025 <a href="#">↗</a>

Tidpunkt: Från den 5.5. 2025

1

Muddring pågår i Vasa hamn och Vasa leden.  
Fartyg ska rapportera till VTS-centralen:

a) Vid ankomst till Vasa leden, både 2 timmar före och en halv timme före ankomst till platsen där lots möter.

b) Vid avgång från hamnen, både 2 timmar före och en halv timme före avgång.

Mudderverket Harald (anropssignalen: OJSP, MMSI: 230138770) och de andra arbetsenheterna lyssnar på VHF-kanalerna 9, 16 och 72.

Fartyg i området ska sänka farten och undvika att orsaka svall i närheten av arbetsfartygen.

Fartbegränsning max. 8 knop vid omkörning av arbetsfartygen.

2

48, 115.B, 115.C, 820, 820.B, 956, 957

Inför	-----	Muddringsarbeten mellan	(1)	63°07.2'N	21°20.9'E
			(2)	63°04.8'N	21°34.4'E

3

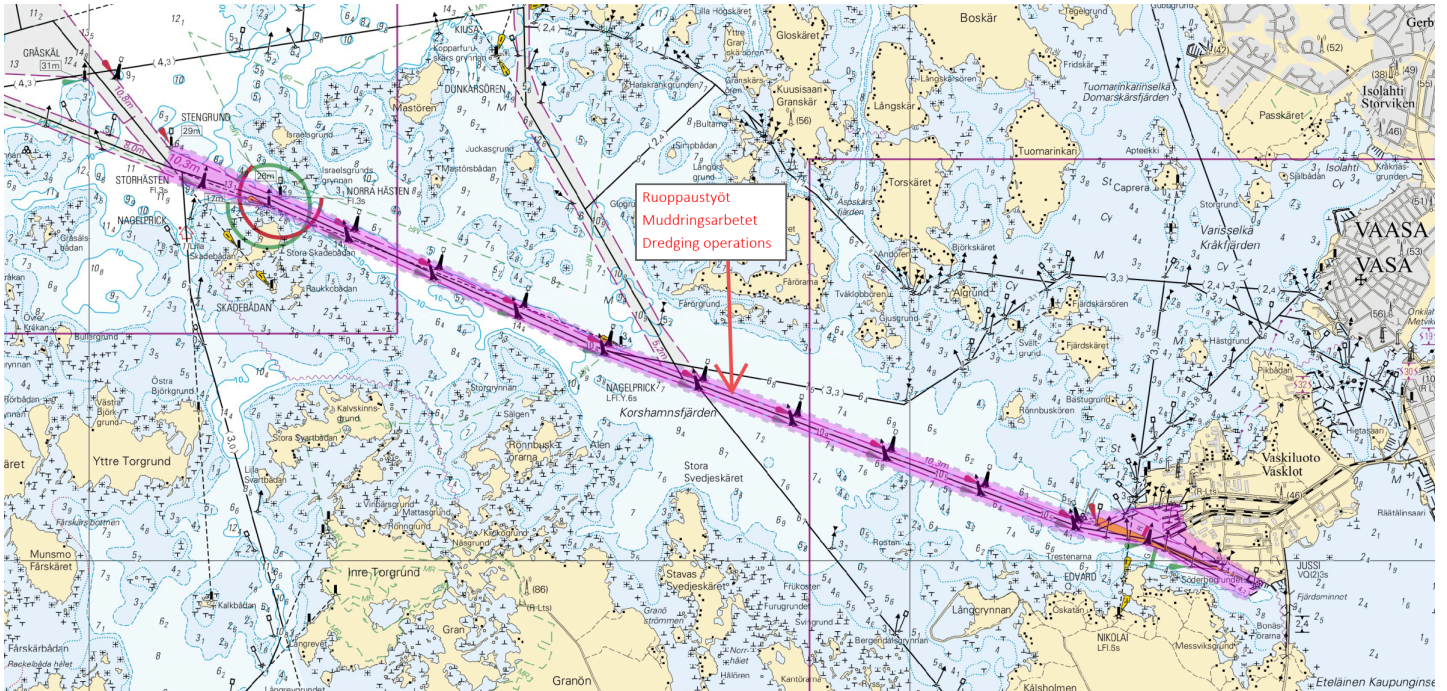


Bild för referens, kortutdrag inte i sjökortets skala.

(Väylävirasto/Trafikledsverket/Finnish Transport Infrastructure Agency, 2025)













\*82/2025

2025-04-30

# Finland. Kvarken. Utprickning återutsatt efter vintern. Säkerhetsanordningar

Kort		Föregående
47	(INT 1138)	48/2025 <a href="#">↗</a>
48	(INT 1139)	79/2025 <a href="#">↗</a>
822		39/2025 <a href="#">↗</a>
956		79/2025 <a href="#">↗</a>
957	(INT 1208)	79/2025 <a href="#">↗</a>

Utgå: 269/2024 [↗](#)

1	48, 822, 956, 957	  	63°16.11'N	20°48.08'E	8749
2	47, 822, 956, 957	  	63°18.71'N	20°35.74'E	8756
3	47, 956, 957	  	63°25.20'N	20°35.75'E	45946
4	47, 957	  	63°27.03'N	20°38.33'E	53071

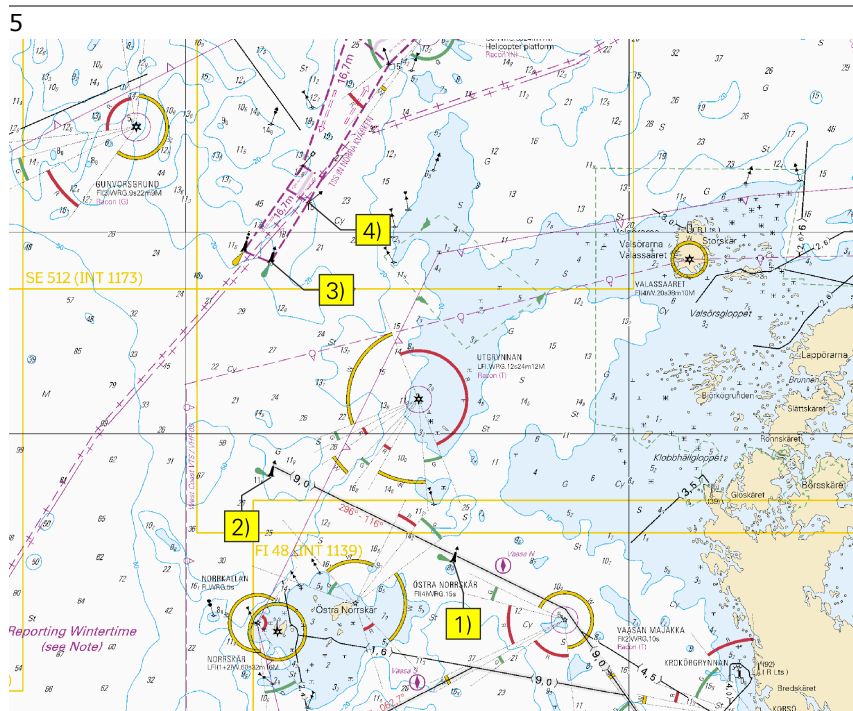


Bild för referens, kortutdrag inte i sjökortets skala.

# Bottenviken

\*83(T)/2025

2025-04-30

Finland. Bottenviken. Karlö. Båtpassager vid broarna i Riutunkari och Huikku.

Kort		Föregående
57	(INT 1148)	49/2025 <a href="#">↗</a>
846		49/2025 <a href="#">↗</a>

Tidpunkt: Tills vidare

Refererar: 145(T)/2024 [↗](#)

Utgår: 270(T)/2024 [↗](#)

1

Båtpassager vid broarna i Riutunkari och Huikku:

1. På Karlö -sidan öppnas en båtpassage i Huikkus arbetsbro vid farleden. Passagen är 20 meter bred och har en fri höjd på minst 15,5 meter under arbetstiden.
2. Invid den pågående byggnationen av Riuttu-bron öppnas en passage för småbåtar genom stenfyllningen, cirka 1,5 kilometer från stranden vid Riutunkari. Passagen är 5 meter bred och har en fri höjd på 2,5 meter från medelvattennivån. Passagen utmärks tydligt med sjömärken och ljus.

Mer information Trafikledsverket: <https://vayla.fi/hailuoto> (bara finska och engelska)

2

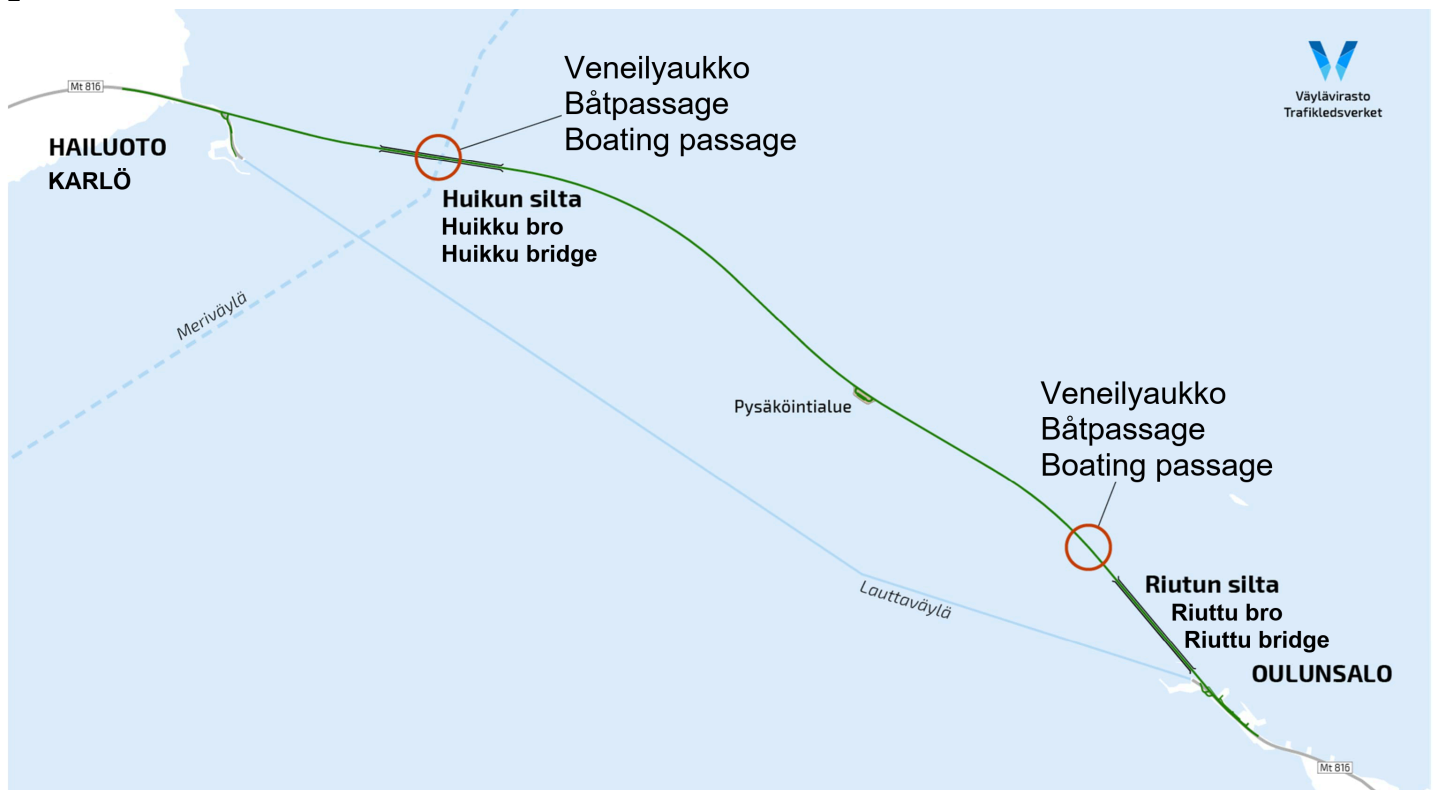


Bild för referens, kortutdrag inte i sjökortets skala.

(Wäylävirasto/Trafikledsverket/Finnish Transport Infrastructure Agency, 2025)

# Norra Östersjön

\*85/2025

2025-04-30

Finland. Norra Östersjön. TSS SOUTH ÅLAND SEA. (MSL/MW).  
Kartmarkering

Kort	Föregående
953	53/2025 <a href="#">↗</a>
954	(INT 1210) 61/2025 <a href="#">↗</a>

1 953  
Ändra DW 17,9 m → DW 17,7 m 59°37.20'N 20°00.00'E

2 953  
Inför (see Note) Läggtill text (see Note) 59°36.70'N 19°59.00'E

3 954  
Ändra DW 17,9 m → DW 17,7 m 59°36.70'N 20°01.00'E

4 954  
Inför (see Note) Läggtill text (see Note) 59°35.90'N 20°00.90'E

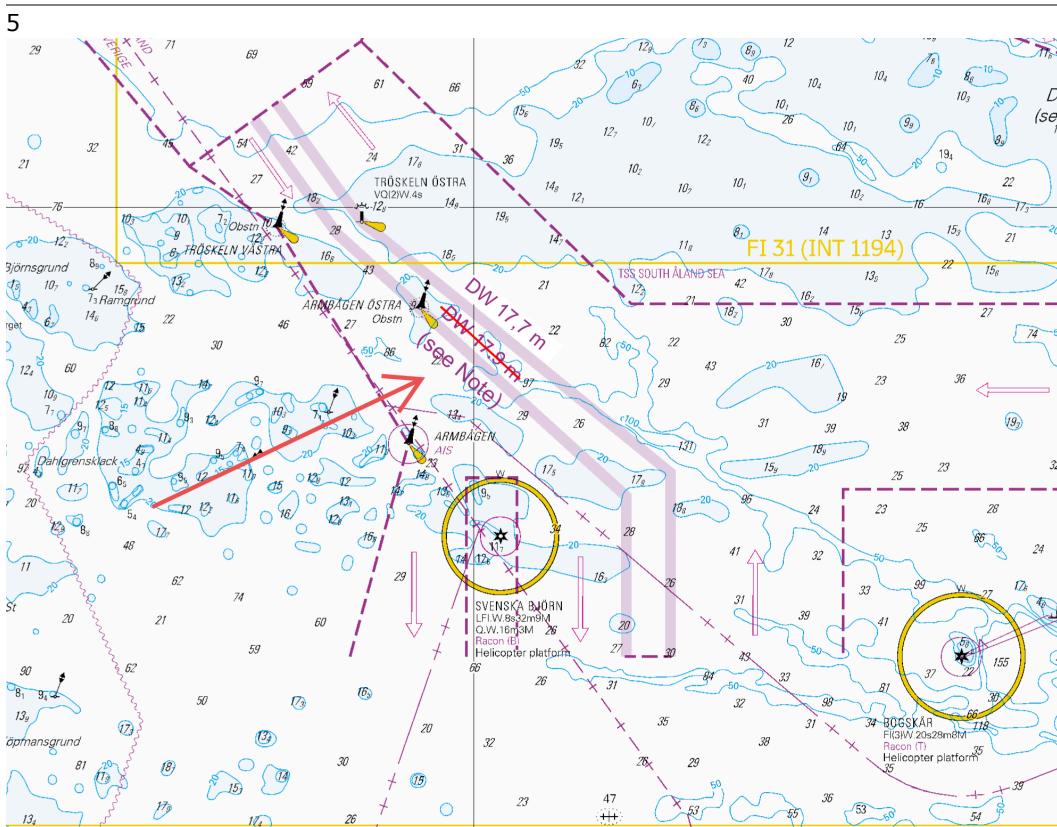


Bild för referens, kortutdrag inte i sjökortets skala.

**DEEP WATER ROUTE**  
Within TSS South Aland Sea

DW-reitin alueella esiintyy alle 15 m syvyyksiä poijun Armbågen östra läheisyydessä. Aluksia kehoitetaan pitämään vähintään 100 m etäisyys poijun sijaintiin (59°37,82'N 019°57,70'E).

Djup mindre än 15 m finns inom DW-rutten i närheten av bojen Armbågen östra. Fartyg uppmanas att hålla minst 100 m avstånd till bojens läge (59°37,82'N 019°57,70'E).

Depths less than 15 m exist within the DW route in the vicinity of Armbågen östra buoy. Vessels are advised to keep a minimum distance of 100 m to the buoy location (59°37'82"N 019°57'70"E).

# Upplysningar

\*81/2025

2025-04-30

Finland. Satellitnavigeringssystem störningar. Underrättelsen upprepas.

**Kort**

**Föregående**

Refererar:73/2025 [↗](#)

---

1

GNSS-störningar inom sjötrafiken

De GNSS-störningar som började i Finska viken i slutet av april fortsätter att förekomma inom sjötrafiken. Särskilt från östra Finska viken har man rapporterat om mycket störningar.

Störningarna påverkar tillförlitligheten i positioneringen genom att orsaka avbrott i GNSS-mottagningen. I störningssituationer kan man inte fullt ut förlita sig på de allmänt använda GNSS-baserade navigationssystemen, utan man måste förlita sig på reservsystem.

På smala farleder i skärgårdsområdena eller vid dålig sikt ökar riskerna som störningar i positioneringen orsakar om störningarna inte upptäcks. Användning av radar och det elektroniska sjökortet tillsammans där radarbilden visas ovanpå sjökortet förbättrar möjligheten att upptäcka störningar. Besättningens yrkesskicklighet spelar en stor roll i störningssituationer. Sjøkort, kompass och radar kan användas när GNSS-positionsinformation saknas.

Fintraffics sjötrafiklednings (VTS) anvisningar för GNSS-störningar har uppdaterats. VTS stöder fartyg och ger de fartyg som anländer till VTS-området den information som behövs för säker navigering, exempelvis information om pågående GNSS-störningar.

En lägesbild av störningar i satellitnavigeringstjänsterna i Finland finns tillgänglig på Transport- och kommunikationsverket Traficom's webbplats.

<https://tieto.traficom.fi/sv/statistik/storningar-i-satellitnavigeringstjanster-i-finland>

Det lönar sig alltid att anmäla radiostörningar till Transport- och kommunikationsverket Traficom,

<https://traficom.fi/sv/anmalan-om-radiostorningar>

(Traficom, Helsinki/Helsingfors 2025)

---

---

\*84/2025

2025-04-30

Finland. Nya sjökortsupplagor. ( N2000 ) (BSCD2000).

Kort

Föregående

Refererar:55/2025 [↗](#)

1

Nimi	Nro	INT	Mittakaava	Painos	Oikaisupäivämäärä	Myyntipäivämäärä
Namn	Nr		Skala	Upplaga	Rättelsedatum	Utgivningsdatum
Name	No.		Scale	Edition	Correction date	Release date
Lågskär	31	1194	1:50 000	4 New Edition	10.4.2025	28.4.2025
Lemland	32	1195	1:50 000	8 New Edition	10.4.2025	28.4.2025
Maarianhamina, Mariehamn	160	1156	1:25 000	5 New Edition	10.4.2025	28.4.2025
Långnäs - Sottunga	162	1157	1:25 000	3 New Edition	10.4.2025	28.4.2025

(Traficom, Helsinki/Helsingfors 2025)

\*86(T)/2025

2025-04-30

Finland. Finska viken. Helsingfors. Hästnäs sund.

Kort

Föregående

Tidpunkt: 2.5. - 31.10.2025

1

Hästnässunds svängbro (60°09,47'N 25°02,96'E) är öppnas mellan 2.5 - 31.10.2025 kl. 07:30 - 23:00 lokal tid dagligen med 30 minuters intervall, alltså varje hel och halv timme.

Hästnäs sund tfn 0294 83 1133  
(Puolustuskiinteistö, 2025)

\*87/2025

2025-04-30

Finland. Nya N2000 sjökort mellan Mariehamn - Långnäs - Sottunga.

Kort

Föregående

Refererar:242/2024 [↗](#)

**Uudet N2000-merikartat väliltä Maarianhamina - Långnäs - Sottunga.  
Nya N2000 sjökort mellan Mariehamn - Långnäs - Sottunga.  
New N2000 charts between Mariehamn - Långnäs - Sottunga.**

31	Lågskär	4 New Edition, NtM 10	30.4.2025
32	Lemland	8 New Edition, NtM 10	30.4.2025
160	Maarianhamina, Mariehamn	5 New Edition, NtM 10	30.4.2025
162	Långnäs - Sottunga	3 New Edition, NtM 10	30.4.2025

**ENC:**

Flötjan	FI4EIHM6	Edition 5
Rödhamn	FI4EIHM8	Edition 6
Halder	FI4EIHMA	Edition 7
Mariehamn	FI4EIIQ7	Edition 7
Lumparland	FI4EIIQ9	Edition 10
Sottunga	FI4EIIQA	Edition 6
Bogskär	FI4EIGI9	Edition 1
Port of Mariehamn	FI59S160	Edition 5
Degerby - Långnäs	FI59S169	Edition 5
Hummelvik, Bomarsund, Kastelholm	FI5A052A	Edition 3

**Erityishuomiot:**

Särskild uppmärksamhet:  
Special attention:

Julkaistujen uusien N2000 merikarttojen alueella osa väylistä sijaitsee N2000 julkaisualueen rajalla. Väylät jatkuvat kartoille, joissa tiedot ovat vielä keskivedessä (MSL). Vertaustason muutos vaikuttaa alueen kaikkien väyliäen mitoitussyväyslukemiin 20cm. Oikean vedenkorkeustiedon käyttäminen korostuu näillä alueilla. Ks. Karttaliitteet.

På de publicerade nya N2000 sjökortens område, en del av farlederna ligger på gränsen till N2000 utgivningsområde.

Farlederna fortsätter till kartor där uppgifterna fortfarande finns i medelvattenstånd (MSL). Referensnivå ändringen påverkar dimensioneringsdjupet för alla farleder i området 20cm. Att använda rätt information om vattenståndet accentueras i dessa områden. Se kartskisserna.

In the area of the published new N2000 nautical charts some of the fairways are located on the border of the N2000 publishing area. The fairways continue to the charts where the data is still in the mean sea level (MSL). The change in the chart datum affects 20cm to the design drafts of all fairways in the area. Using the correct water level information is emphasized in these areas. See attachments.

N2000 julkaisualueen rajalla sijaitsevia kauppamerenkulun väyliä: Huomioi merikartan vertaustasot.

Handelssjöfartens farleder ligger på gränsen till N2000:s utgivningsområde: Beakta sjökortets referensnivå.

Main approach channels on the border of the N2000 publishing area: Pay attention to the chart datum of charts.

Isokari, Enskär - Lövskär: 9.8m (N2000), 10.0m (MSL)

Lypertö: 5.30m, 4.30m (N2000), 5.50m, 4.50m (MSL)

Nyhamn-Rödsjär: 8.0m (N2000), 8,2 m (MSL)

Torsholma-Berghamn: 5.6m (N2000), 5.8m (MSL)

Ks karttaliitteet: N2000 julkaisualueen raja 30.4.2025.  
Se kartskisserna: N2000 utgivningsområde 30.4.2025.  
See attachments: N2000 publishing area 30.4.2025.

Uuden julkaisualueen pienimittakaavaiset kartat (Yleiskartat 953, 954 ja General ENC FI29ARCW, FI29ARCE, Coastal ENC FI3ALNDS) ovat vielä keskivesikarttoja (MSL).

Småskaliga kartor över området (Översiktskort 953, 954 och General ENC FI29ARCW, FI29ARCE, Coastal ENC FI3ALNDS) är ännu medelvattenståndssjökort (MSL).

Small-scale charts of the new publishing area (General Chart 953, 954 and General ENC FI29ARCW, FI29ARCE, Coastal ENC FI3ALNDS) are still mean sea level charts (MSL).

Lisätietoa N2000 väylä- ja merikarttaudistuksesta:  
Ytterligare information om farleds- och sjökortsreformen N2000:  
More information of N2000 fairway and nautical chart information:

<https://www.traficom.fi/fi/n2000-vayla-ja-merikarttaudistus>

<https://www.traficom.fi/sv/transport/sjofart/farleds-och-sjokortsreformen-n2000>

<https://www.traficom.fi/en/transport/maritime/n2000-fairway-and-nautical-chart-reform-improved>

Suomen rannikon purjehdusopas:

Finsk kustlots:

Sailing Directions for Finnish waters:

<https://www.traficom.fi/fi/asioi-kanssamme/sailing-directions-finnish-waters>

<https://www.traficom.fi/sv/vara-tjanster/sailing-directions-finnish-waters>

<https://www.traficom.fi/en/services/sailing-directions-finnish-waters>

Väylienkäyttötapauudet:

Användning av handelssjöfartens farleder:

The use of fairways in merchant shipping:

<https://www.traficom.fi/fi/liikenne/merenkulku/n2000-vayla-ja-merikarttaudistus/vaylien-kaytto-kauppamerenkulussa>

<https://www.traficom.fi/sv/transport/sjofart/anvandning-av-handelssjofartens-farleder>

<https://www.traficom.fi/en/transport/maritime/n2000-fairway-and-nautical-chart-reform/use-fairways-merchant-shipment>

Väyläkortit:

Farledskort:

Fairway cards:

<https://vayla.fi/palveluntuottajat/ammattimerenkulku/liikkuminen-vesivaylilla/vaylakortit>

<https://vayla.fi/sv/tjansteproducenter/yrkessjofart/att-fardas-i-farleder/farledskort>

<https://vayla.fi/en/service-providers/merchant-shipment/navigating/fairway-cards>

N2000 vedenkorkeustiedot:

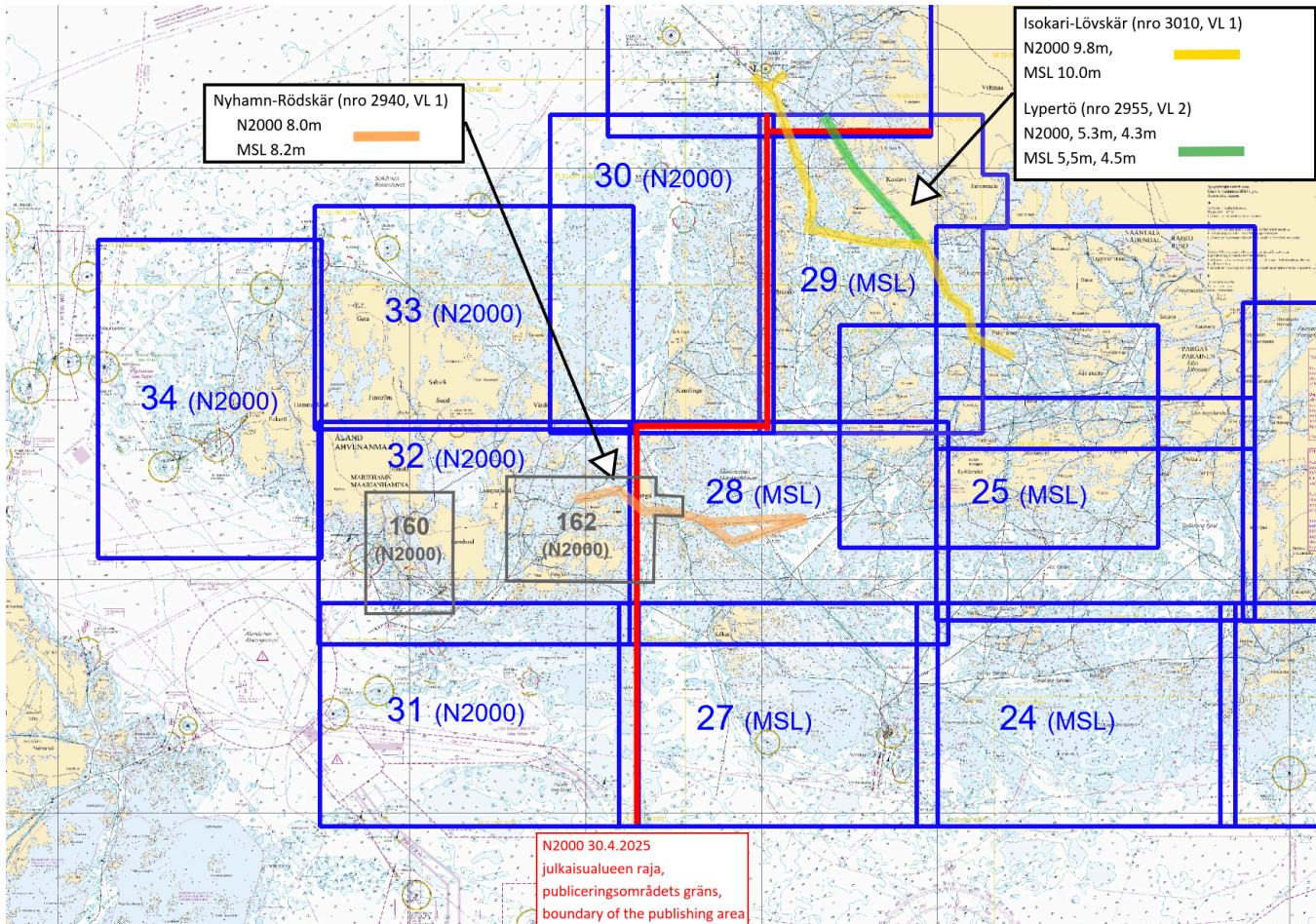
N2000 vattenståndsuppgifter:

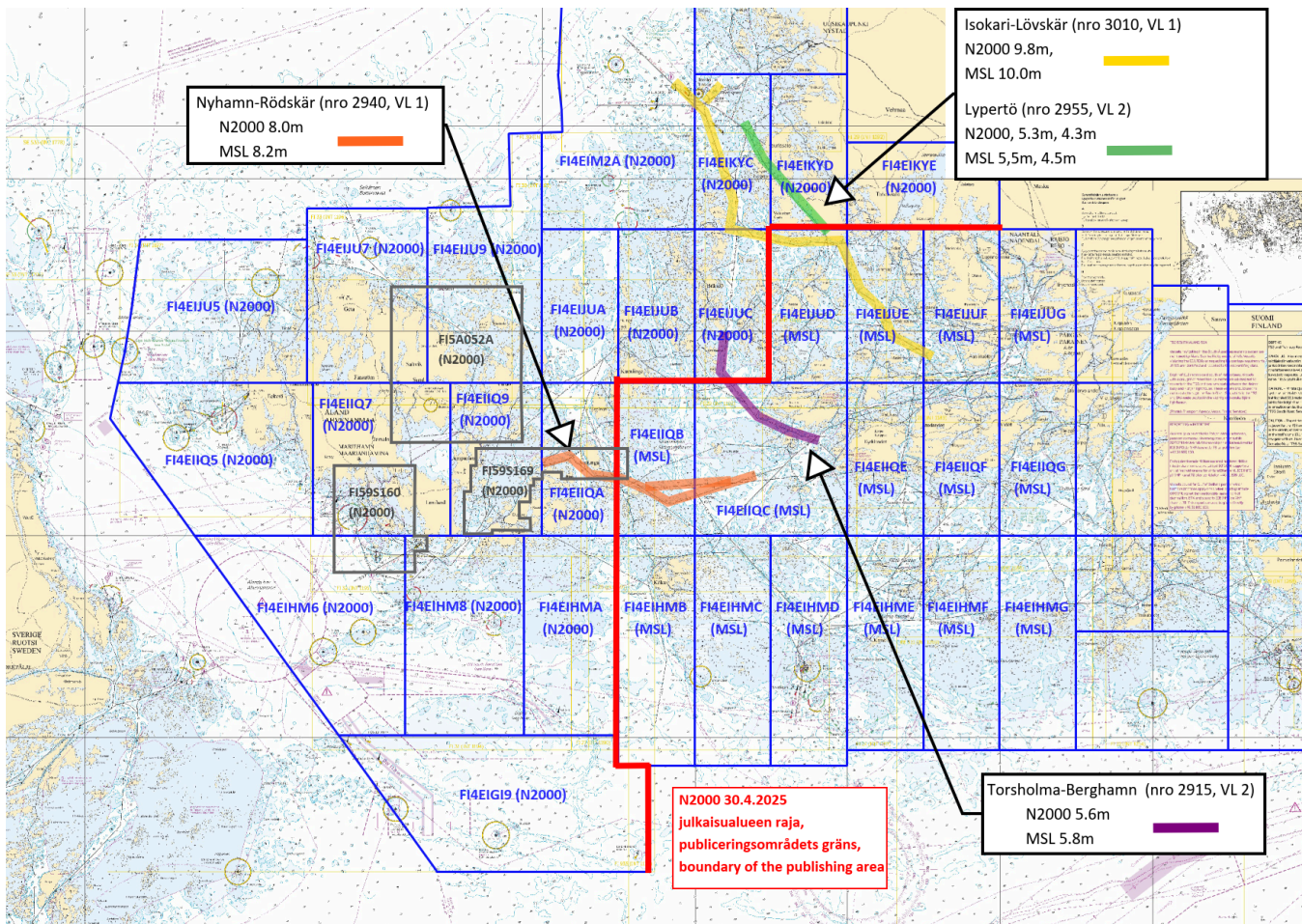
N2000 Sea water level information

<https://www.ilmatieteenlaitos.fi/vedenkorkeus>

<https://sv.ilmatieteenlaitos.fi/vattenstandet>

<https://en.ilmatieteenlaitos.fi/sea-level>





(Traficom, Helsinki/Helsingfors 2025)

\*88/2025

2025-04-30

Finland. ANMÄLAN OM ANVÄNDNING AV FARLED.

Kort

Föregående

Refererar: 244/2024 [↗](#)

1

#### ANMÄLAN OM ANVÄNDNING AV FARLED

Transport- och kommunikationsverket Traficom har publicerat anvisningen "Anmälan om användning av farled", där principerna för tillämpning av farledsdjup preciseras. Baserat på anvisningen har publikationen Sailing Directions for Finnish waters uppdaterats. Även Fintraffic har uppdaterat sina instruktioner (Master's Guide).

Om fartygets djupgående är större än det med vattenståndet justerade dimensionerade djupgåendet, eller fartyget på annat sätt framförs på farleden på ett sätt som avviker från dimensioneringen, ska fartyget säkerställa att dess kölmarginal (net UKC) är tillräckligt stor och demonstrera det till den VTS-central som ansvarar för att övervaka farleden. Fartygets operatör, ombud eller befälhavare ska göra anmälan om användning av farled minst 24 timmar före ankomsten till lotsplatsen eller senast när fartyget lämnar hamnen mot en hamn i Finland. Avgående fartyg ska göra anmälan på motsvarande sätt genast när det är möjligt, men senast i samband med avgångsrapporten innan fartyget avgår.

Detaljerade instruktioner ges av VTS i Master's Guide publikationerna; <https://fiho.fi/lnk/vtsguide/sv>

Mer information finns även i publikationen Sailing Directions for Finnish waters (engelska)

[https://fiho.fi/npub/sd/SD\\_1\\_EN.pdf](https://fiho.fi/npub/sd/SD_1_EN.pdf) samt i anvisningen Anmälan om användning av farled <https://fiho.fi/lnk/chnote/sv>

\*89/2025

2025-04-30

Finland. Ny referensnivå N2000 (BSCD2000) för vattendjupet på sjökort.

**Kort**

**Föregående**

Refererar:245/2024 [↗](#)

---

1

Ny referensnivå N2000 (BSCD2000) för vattendjupet på sjökort

En referensnivå för djupdata enligt det riksomfattande höjdsystemet N2000 tas i bruk för finländska sjökort och farleder. Den nuvarande referensnivån för uppgifter om djup som på havsområden grundar sig på medelvattenståndet ersätts med en referensnivå som är bunden till höjdsystemet N2000.

Den pågående farleds- och sjökortseformen N2000 är en del av Östersjöländernas gemensamma projekt BSCD2000 (Baltic Sea Chart Datum). Övergången till den nya referensnivån för djupuppgifter kommer att påverka hur djup- och farledsuppgifter anges i sjökorten. Ändringen som kommer att synas i sjökortens farleds- och djupuppgifter beror på skillnaden mellan referensnivå som används för närvarande (MSL) och nollpunkten i systemet N2000. Bilden 3.

En enhetlig referensnivå

På N2000-sjökortsprodukter anges uppgifterna om djup och farleder i höjdsystemet N2000, som är bundet till jordskorpan, i stället för de tidigare systemen med teoretiskt medelvatten MSL (Mean Sea Level) / MW (Mean Water) för havsområden. I det teoretiska medelvattenståndet är nollpunkten medelvärdet av vattenståndet för året i fråga, dvs. nollpunkten har årligen förändrats några millimeter. Nollpunkten i det nya N2000 systemet är fast bunden till jordskorpan, opåverkad av landhöjning eller havsytan. Eftersom nollpunkten i N2000 systemet är under det nuvarande medelvattenståndet MSL, blir djupavläsningar cirka 10-20 cm mindre på sjökorten, beroende på området, på grund av förändringen i referensnivån.

Det tillgängliga vattendjupet förändras inte av att informationen om vattenståndet enligt N2000-systemet beaktas. Bilden 4.

Motsvarande höjning syns i vattenståndet, så mängden vatten som finns till förfogande ändras inte. Betydelsen av vattenståndet med tanke på det tillgängliga djupet kommer att öka. Meteorologiska institutet har sedan september 2021 publicerat observationer och prognoser för vattenståndet parallellt i förhållande till N2000 och MSL. (<https://sv.ilmatieenlaitos.fi/vattenstandet>).

Eftersom det under övergångsperioden används samtidigt sjökort enligt både det gamla och det nya systemet, är det viktigt att säkerställa referensnivån på sjökortet som används och motsvarande vattenståndsvärde. I katalogen över sjökort i Finland finns alltid uppdaterad information om gällande sjökortsupplaga och den referensnivå som används i den.

Till katalog över sjökort: <https://www.traficom.fi/sv/katalog-over-sjokort-i-finland>

Ytterligare information om farleds- och sjökortsreformen N2000: <https://www.traficom.fi/sv/transport/sjofart/farleds-och-sjokortsreformen-n2000>.

---

2

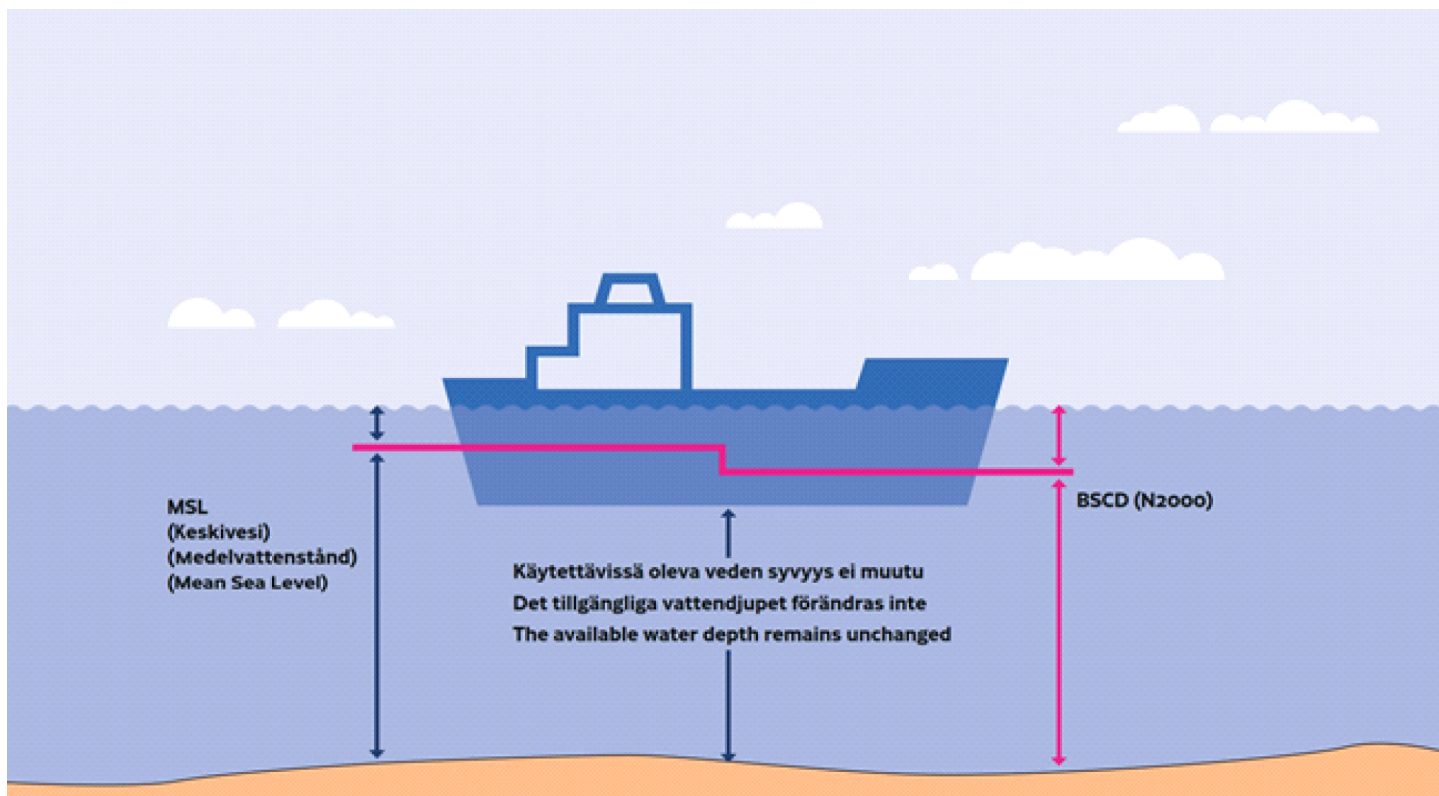
En ny anvisning om principerna för tillämpning av farledsdjup: <https://fiho.fi/lnk/chdepth/sv>  
title="https://fiho.fi/lnk/chdepth/sv" target="\_blank"><https://fiho.fi/lnk/chdepth/sv>

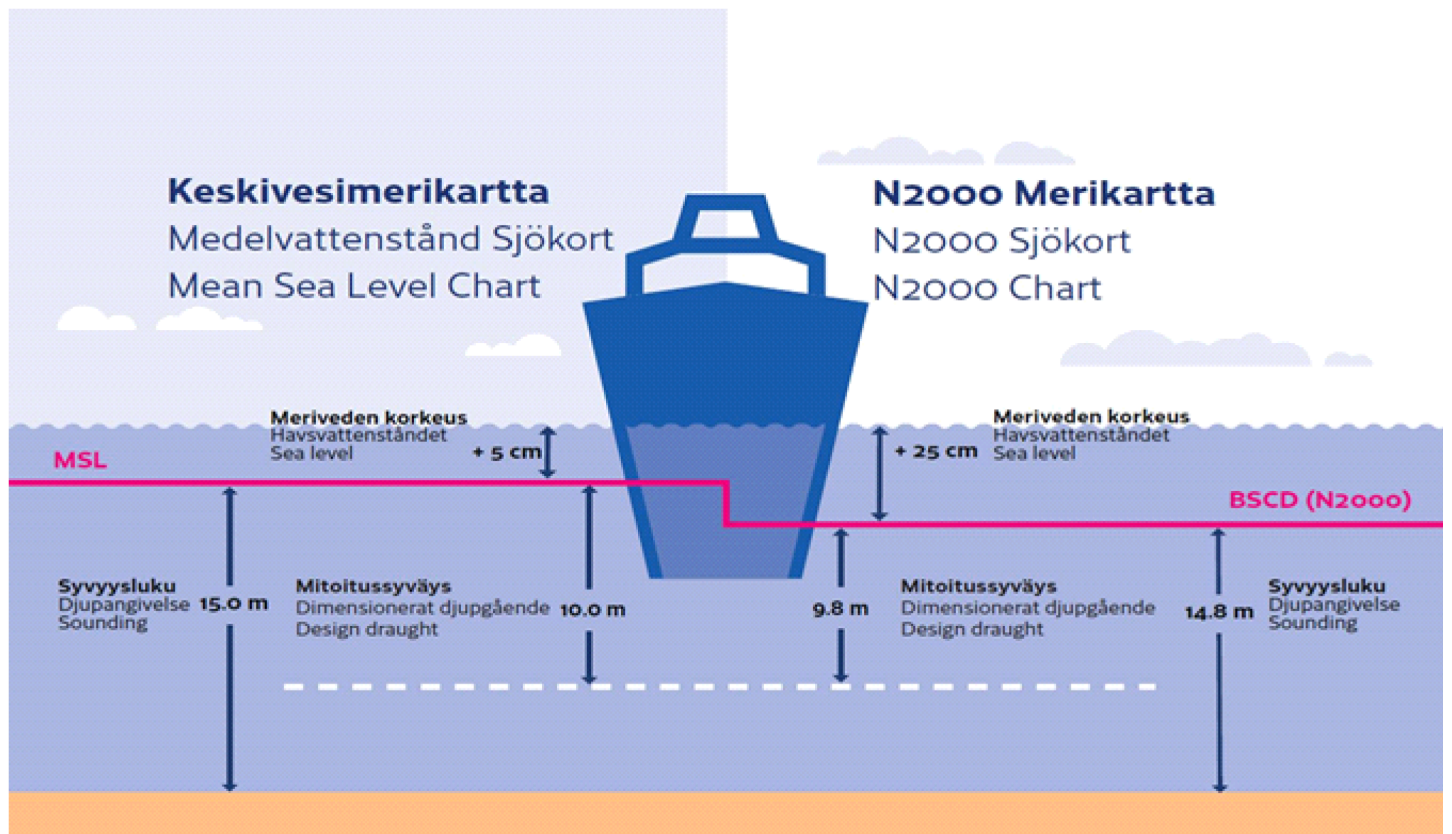
Publikationen Finsk kustlots: <https://fiho.fi/lnk/chdepth/sv> title="https://fiho.fi/lnk/chdepth/sv" target="\_blank"><https://fiho.fi/lnk/chdepth/sv> <https://fiho.fi/lnk/sd/sv>

Redovisning av farledsuppgifter på S-57 ENC-sjökort: <https://www.traficom.fi/sv/aktuellt/redovisning-av-farledsuppgifter-pa-s-57-enc-sjokort>.

Användning av handelssjöfartens farleder: <https://www.traficom.fi/sv/transport/sjofart/anvandning-av-handelssjofartens-farled>

3





(Traficom, Helsinki/Helsingfors 2025)

\*90/2025

2025-04-30

Finland. Finsk kustlots. Handelssjöfartens farleder. Handelssjöfartens farleder 2.2.1 - Ålands hav och Västra Skärgårdshavet.

**Kort**

**Föregående**

Refererar:28/2025 [↗](#)

1

Finsk kustlots 2.2.1 - Ålands hav och Västra Skärgårdshavet (Ny version av publikation).

OBS! Guidens namn ändras, denna guide ersätter den tidigare versionen som hette: 2.2.1 - Skärgårdshavet och Ålands hav.

Transport- och kommunikationsverket Traficom publicerar sjökort och nautiska publikationer i Finland. Nautiska publikationer innehåller information som stöder sjökortsdata. Finsk kustlots (Sailing directions for Finnish waters) består av en allmän del (Del 1) samt områdesvisa farledsbeskrivningar (Del 2 – Handelssjöfartens farleder). Finsk kustlots - Del 1 innehåller allmän information om sjöfart i Finland, och är ämnad för internationellt bruk. Del 1 publiceras på engelska. De områdesvisa farledsbeskrivningarna innehåller djup- och dimensioneringsdata samt kortfattade farledsvisa instruktioner. De farledsvisa beskrivningarna publiceras på tre språk. Finsk kustlots publiceras i PDF-format, och finns tillgängliga på nätsidan: <https://fiho.fi/lnk/sd/sv>.

Farledsvisa beskrivningar publiceras områdesvis i samband med publicering av N2000 sjökorten. Publikation 2.2.1 - Ålands hav och Västra Skärgårdshavet har publicerats den 24.4.2025.

Tillfälliga ändringar i farledsdata uppdateras inte i Finsk kustlots. Sjöfarare bör följa Underrättelser för sjöfarande samt försäkra att de nyaste publikationerna samt behövligt länkat material finns tillgängliga ombord.

(Traficom, Helsinki/Helsingfors 2025)

---

---

**\*91/2025**

*2025-04-30*

Finland. Föreskrift om trafikarrangemang i VTS-områden. Mötes- och omkörningsförbudsområden för fartygstrafiken.

**Kort**

**Föregående**

---

1

Transport- och kommunikationsverket Traficom har utfärdat en föreskrift TRAFICOM/377875/03.04.01.00/2022 om permanenta trafikarrangemang i VTS-områden (1.10.2024). De permanenta trafikarrangemangen för fartygstrafikservice att finnas i en separat föreskrift. Föreskriften innebär också ändringar i beslutet om inrättande av fartygstrafiktjänsten.

Ytterligare uppgifter:

Fintraffic: <https://www.fintraffic.fi/sv/nyheter/nya-motes-och-omkorningsforbudsomraden-fartygstrafiken-har-inforts-pa-finlands-kust-de-finns>

Traficom: <https://www.finlex.fi/fi/viranomaiset/maarayskokoelmat/traficom-meriliikenne/2024/50798?language=swe>

(Traficom, Helsinki/Helsingfors 2025)

---

---

**\*92/2025**

*2025-04-30*

Finland. Finlands kust- och insjöområden. Våröversyn av flytande säkerhetsanordningar.

**Kort**

**Föregående**

---

1

Sjöfarande bör iaktta försiktighet vid navigering med hjälp av flytande säkerhetsanordningar då dessa kan ha förflyttat sig, vara skadade eller ha slocknat. Våröversynen av prickar och bojar tar flera veckor i anspråk.

(Traficom, Helsinki/Helsingfors 2025)

---

---

# Preliminära (P) och Tillfälliga (T) notiser i kraft (30.04.2025)

## Finska viken

T&P	Kort	Finska viken
174(T)/2019 <a href="#">☑</a>	951	SO om Bol'soj Tjuters. Hinder
296(T)/2020 <a href="#">☑</a>	17, 18, 191, 952, A, B	Helsingfors. Sibbo. Områden och gränser
20(T)/2021 <a href="#">☑</a>	951, A	TSS OFF ROOSHER ISLAND. Fyren Rodser släckt...Säkerhetsanordningar
228(T)/2021 <a href="#">☑</a>	951, A	Krestovjy. Fyren Krestovjy släckt...Säkerhetsanordningar
304(T)/2021 <a href="#">☑</a>	18, 192, A, B	Helsingfors. Nordsjö...Säkerhetsanordningar. Områden och gränser
65(T)/2022 <a href="#">☑</a>	A, S	Viborg. Förstört sjömärke med fyrlyjus...Säkerhetsanordningar
66(T)/2022 <a href="#">☑</a>	A, S	Viborg. Ljuset på fyren ur bruk...Säkerhetsanordningar
86(T)/2022 <a href="#">☑</a>	18, 191, 952, A, B	Helsingfors. Kronberget. Begränsningar i sjötrafiken. Farleder
90(T)/2022 <a href="#">☑</a>	951	Tiskolovo. Fyren Kajbolovo. Säkerhetsanordningar
229(T)/2023 <a href="#">☑</a>	18, 191, A, B	Helsingfors. Ärtholmen. Säkerhetsanordningar
230(T)/2023 <a href="#">☑</a>	18, 191, A, B	Helsingfors. Ärtholmen. Säkerhetsanordningar. Områden och gränser
194(T)/2024 <a href="#">☑</a>	18, 191, A, B	Helsingfors. Sumparn. Säkerhetsanordningar
238(T)/2024 <a href="#">☑</a>	17, 952, A	Utanför Borgå. Fyren Porvoon majakka släckt. Säkerhetsanordningar
78(T)/2025 <a href="#">☑</a>	15, 16	Lovisa. SÖ om fyren Tiiskeri. ODAS prick. Säkerhetsanordningar

## Skärgårdshavet

T&P	Kort	Skärgårdshavet
189(T)/2023 <a href="#">☑</a>	26, D	Pargas. Kirjala...Begränsningar i sjötrafiken. Områden och gränser
40(T)/2024 <a href="#">☑</a>	26, 190, D	Nådendal. Raumakari...Underrättelsen upprepas. Säkerhetsanordningar
130(T)/2024 <a href="#">☑</a>	27, D	Pargas. S om Utö. ODAS-boj. Säkerhetsanordningar
168(T)/2024 <a href="#">☑</a>	25, 26, 37, D	Pargas. Sjalö. ODAS-boj. Säkerhetsanordningar
239(T)/2024 <a href="#">☑</a>	27, 167, D	S om Utö. Söderdjupet. Mätutrustning på havsbotten. Områden och gränser
250(T)/2024 <a href="#">☑</a>	26, D	Pargas. Hessund...Begränsningar i sjötrafiken. Områden och gränser
267(T)/2024 <a href="#">☑</a>	26, 190, D	Åbo hamn. Byggnadsarbeten. Områden och gränser

# Ålands hav

T&P	Kort	Ålands hav
97(T)/2024 <a href="#">↗</a>	32, 160, C	Mariehamn. Lemströms kanal...Områden och gränser
155(T)/2024 <a href="#">↗</a>	31, 935, C	TSS SOUTH ÅLAND SEA. Fyren Flötjan släckt. Säkerhetsanordningar

# Bottenhavet

T&P	Kort	Bottenhavet
121(T)/2024 <a href="#">↗</a>	45, 46, 815, 816	Korsnäs. Mätutrustning på havsbotten. Hinder
6(T)/2025 <a href="#">↗</a>	42, 125	Björneborg. Vetenskär. Underrättelsen upprepas. Säkerhetsanordningar
80(T)/2025 <a href="#">↗</a>	41, 42, 805, 807, 808, 955	Utanför Björneborg och Raumo. MAINI skjutövning. Områden och gränser

# Kvarken

T&P	Kort	Kvarken
238(T)/2022 <a href="#">↗</a>	48, 115, 921, F, M	Vasa. Vasklot. Underrättelsen upprepas. Säkerhetsanordningar
126(T)/2023 <a href="#">↗</a>	48, 115, 820	Vasa. Vasklot. Muddringsarbeten. Områden och gränser
256(T)/2023 <a href="#">↗</a>	48, 115, 820	Vasa. Vasklot. Muddringsarbeten. Underrättelsen upprepas. Områden och gränser
247(T)/2024 <a href="#">↗</a>	48, 820, 956, 957	Vasa. Johansson. Säkerhetsanordningar
262(T)/2024 <a href="#">↗</a>	48, 115, 820	Vasa. Vasklot. ( N2000 ) ( BSCD2000 ). Säkerhetsanordningar. Farledsområden
279(T)/2024 <a href="#">↗</a>	48, 115, 820, 957, 8061, 8065	Vasa. Vasklot. Säkerhetsanordningar. Farledsområden
16(T)/2025 <a href="#">↗</a>	47, 825, 956, 957, 8065	Utprickning återutsatt efter vintern. Säkerhetsanordningar
79(T)/2025 <a href="#">↗</a>	48, 115, 820, 956, 957	Vasa. Muddringsarbeten. Områden och gränser

# Bottenviken

T&P	Kort	Bottenviken
145(T)/2024 <a href="#">↗</a>	57, 846, 958, 8071	Karlö. Brobyggnadsarbeten. Områden och gränser
164(T)/2024 <a href="#">↗</a>	57, 119, 846	Uleåborg. Pikisaari. Farleder
197(T)/2024 <a href="#">↗</a>	57, 119, 845, 846	Uleåborg. Uleåborgs hamn. Muddringsarbeten. Områden och gränser
3(T)/2025 <a href="#">↗</a>	57, 60, 848, 958	Utanför Uleåborg. SV om fyren Oulu 1...Virtuell AIS. Säkerhetsanordningar
7(T)/2025 <a href="#">↗</a>	60	Kemi. NÖ om fyren Kemi 1...Vinteruppehåll. Områden och gränser
49(T)/2025 <a href="#">↗</a>	57, 119, 845, 846	Uleåborgs hamn. ( N2000 ) ( BSCD2000 )...Djup. Farleder. Farledsområden
83(T)/2025 <a href="#">↗</a>	57, 846	Karlö. Båtpassager vid broarna i Riutunkari och Huikku.

## Vuoksens vattendrag

T&P	Kort	Vuoksens vattendrag
214(T)/2020 <a href="#">↗</a>		Leppävirta. Hyvärilä. Säkerhetsanordningar
64(T)/2025 <a href="#">↗</a>	L	Villmanstrand. Muukonsaari. Säkerhetsanordningar
72(T)/2025 <a href="#">↗</a>	M	Varkaus. Kortesaaret. Säkerhetsanordningar

## Kymmene älvs vattendrag

T&P	Kort	Kymmene älvs vattendrag
-	-	

## Kumo älvs vattendrag

T&P	Kort	Kumo älvs vattendrag
-	-	

## Ule älvs vattendrag

T&P	Kort	Ule älvs vattendrag
-	-	

## Paatsjoki vattendrag

T&P	Kort	Paatsjoki vattendrag
-	-	

## Saima kanal

T&P	Kort	Saima kanal
254(T)/2024 <a href="#">↗</a>		Saima kanal stängt för vintersäsongen.

## Norra Östersjön

T&P	Kort	Norra Östersjön
11(T)/2024 <a href="#">↗</a>	952, 953, 954	Dagö. Tahkuna. Fyren Lehtma släckt. Säkerhetsanordningar

## Upplysningar

T&P	Kort	Upplysningar
137(T)/2023 <a href="#">↗</a>		Helsingfors. Högholmen. Brobyggnadsarbeten. Begränsningar i sjötrafiken.
102(T)/2024 <a href="#">↗</a>		Pargas. Hessund. Brobyggnadsarbeten.
86(T)/2025 <a href="#">↗</a>		Helsingfors. Hästnäs sund.