

Asukaskysely liikkumisen esteettömyydestä Naantalin keskustassa

Esteettömyyden parantaminen uusiutuvassa Naantalin
keskustassa

Asukaskyselyn toteutus

Erityisryhmien liikkumisen olosuhteita Naantalin keskustassa kartoittava asukaskysely toteutettiin 20.3.–7.4.2024 välisenä aikana Maptionnaire –kyselytyökalulla. Kyselyyn oli mahdollisuus vastata myös kaupungintalolla.

Kyselyn jokaiseen kysymykseen vastasi 94 vastaajaa, ja osaan kysymyksistä lisäksi 62 vastaajaa.

Vastausmäärät vaihtelivat kysymyksittäin, sillä jokaiseen kysymykseen ei ollut välttämätöntä vastata eivätkä kaikki vastanneet loppuun saakka.

Kyselyä markkinointiin kunnan internetsivuilla sekä somekanavissa.

Uutiset – 20.3.2024

Vastaa kyselyyn Naantalin liikenneympäristön esteettömyydestä

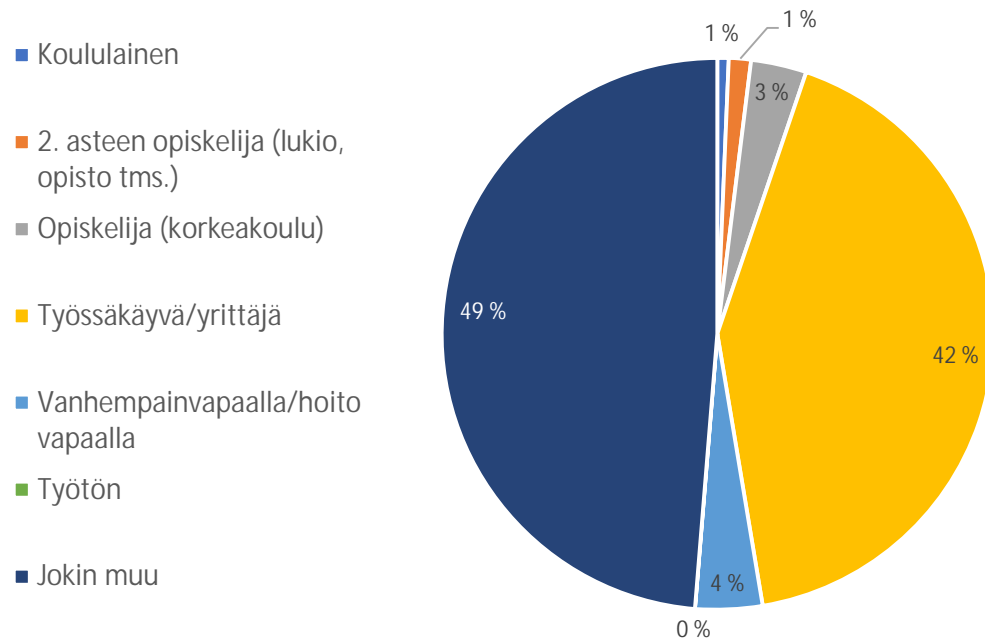
Naantalin kaupunki kysyy kaupunkilaisten kokemuksia ja mielipiteitä esteettömyydestä. Voit vastata kyselyyn verkossa 7.4.2024 saakka. Kysely kohdistuu kaupungin keskustaan ja kaupungin vastuulla oleviin alueisiin, erityisesti katuihin ja aukioihin. Esteettömyydellä tarkoitetaan toimivia, sujuvia ja kaikille helppokäyttöisiä liikkumismahdollisuuksia.



Taustatiedot

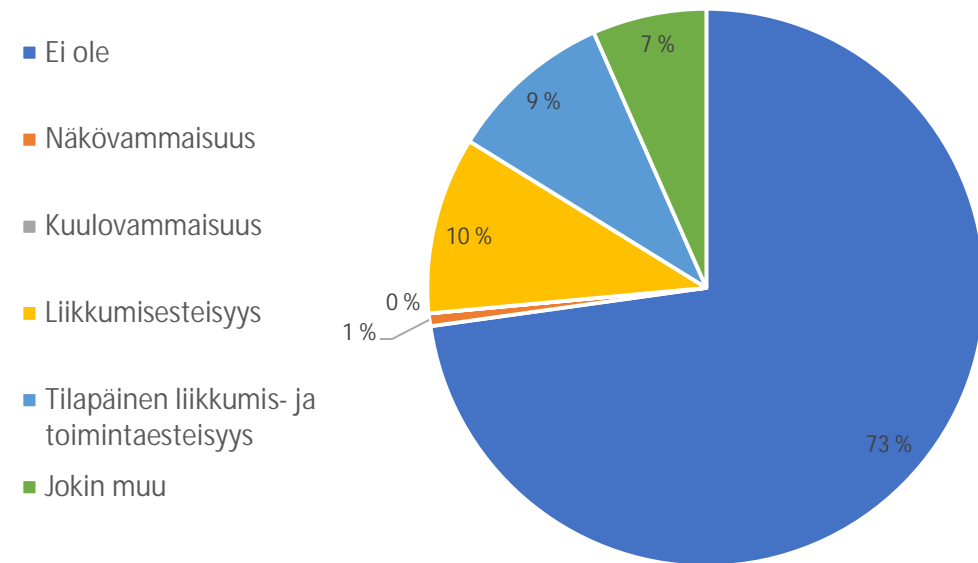
Pääosa vastaajista koostui työssäkävivistä/yrittäjistä sekä jokin muu vaihtoehdosta, joka oli tyypillisesti eläkeläinen vastaajien oman ilmoituksen mukaan.

Oletko? (N= 154)



73% vastaajista vastasi ettei heillä ole liikkumiseen liittyviä rajoitteita. Yleisin rajoite oli liikkumisesteisyys (10%).

Onko sinulla liikkumiseen liittyen rajoitteita? (N= 136)



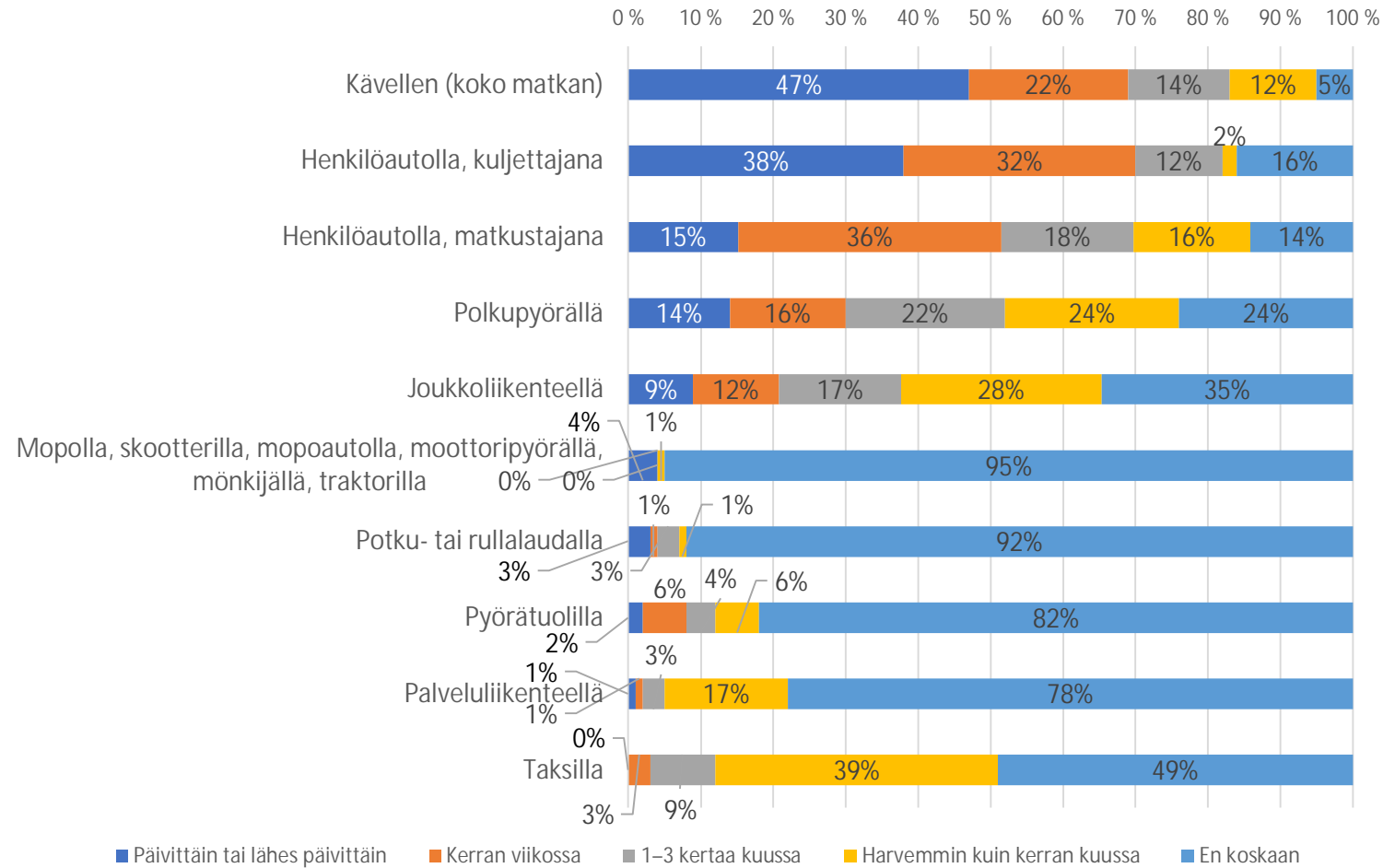
Kuljutavat

Suosituin kuljetapa Naantalin keskustassa oli jalankulku. Kaksi kolmasosaa käy vähintään kerran viikossa kävellen Naantalin keskustassa ja lähes jokainen joskus (95%).

Kaksi kolmasosaa vastaajista käy myös itse henkilöautolla kuljettajana vähintään kerran viikossa Naantalin keskustassa

Pyörätuolilla, palveluliikenteellä ja taksilla suoritettut matkat ovat vähäisiä.

Kuinka usein kuljet Naantalin keskustassa seuraavilla kuljetavoilla? (N= 77-133)



Nykytilanne ja kehittämistarpeet

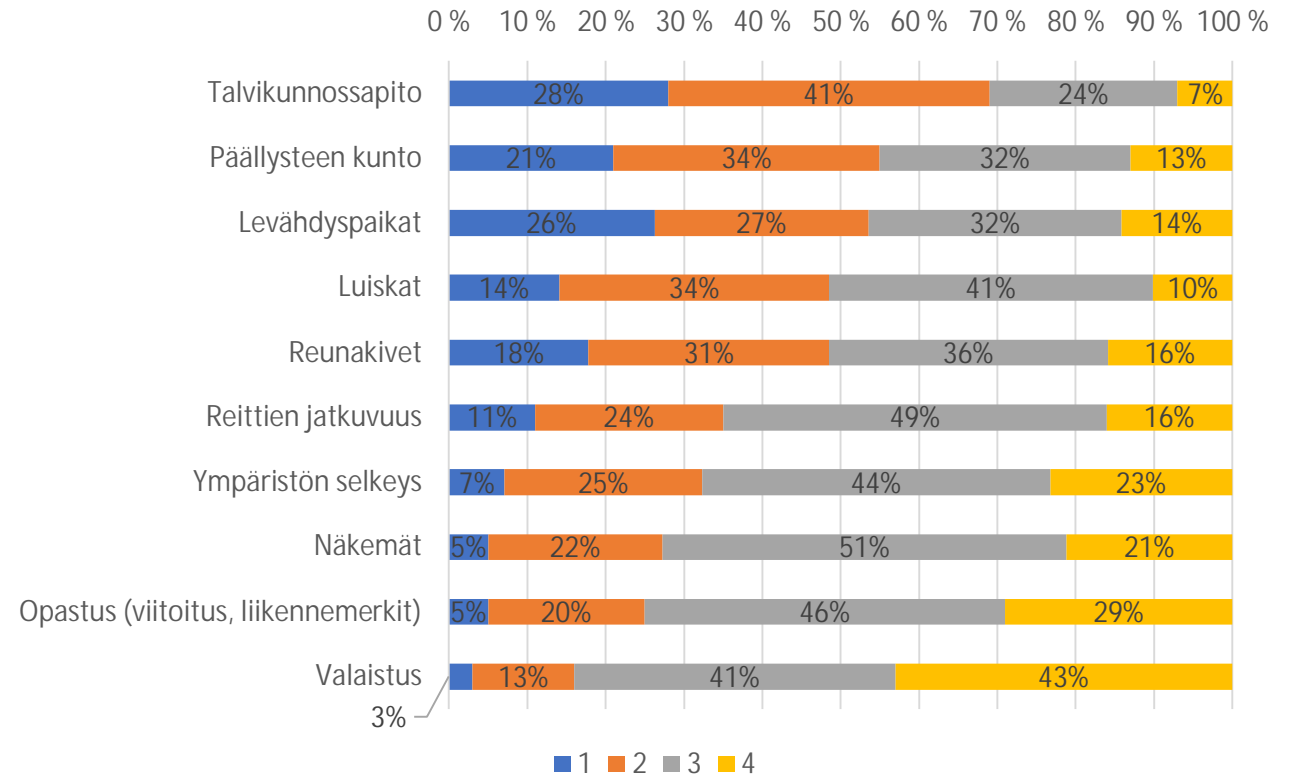
Nykyiset olosuhteet Naantalin keskustassa

Eniten parannettavaa esteettömään liikkumiseen vaikuttavista tekijöistä on vastaajien mielestä **talvikunnossapidossa, päällysteen kunnossa, levähdyspaikoissa, luiskissa ja reunakivissä**. Näissä parannettavaa näki noin puolet tai useampi vastaajista.

Valaistus koettiin olevan parhaiten kunnossa.

Arvioi asteikolla 1–4 seuraavien esteettömään liikkumiseen vaikuttavien tekijöiden nykyisiä olosuhteita Naantalin keskustassa?

1= Merkittävästi parannettavaa, 4= Hyvin kunnossa. (N= 103-123)



Kommentteja edelliseen kyselyyn liittyen

- Avoimissa vastauksissa nostettiin esille korkeat reunakivet, luiskien tarve, heikko talvikunnossapito sekä epätasainen päällyste. Lisäksi toivottiin lisää invapaikkoja ja penkkejä sekä terveyskeskuksen eteen lisää pysäköintipaikkoja.
- Kommenteissa nostettiin esille, että uusissa hankkeissa esteettömyys huomioidaan hyvin mutta vanhoilla alueilla on puutteita.

Ajoradalta jalkakäytävälle voisi olla joka paikassa luiskat, niin pyörätuolilla yms voisi liikkua helpommin.

Penkkejä saisi lisätä rajattomasti, niin uskaltaisivat huonompikuntoisetkin ulkoilla ja nauttia liikunnasta.

Luiskia voi olla enemmän hankala liikkua pyörätuolilla ja kepillä

Tullikadun "pomput" ovat tosi epämiellyttävät pyöräilijälle

Keskusta-alueella reunakivet ovat pyörätuolin käyttäjälle paikoin vaarallisen korkeita siirryttäessä suojatieltä jalankulku väylälle ja päinvastoin

Invavessoja ja invapysäköintipaikkoja voisi olla enemmän.

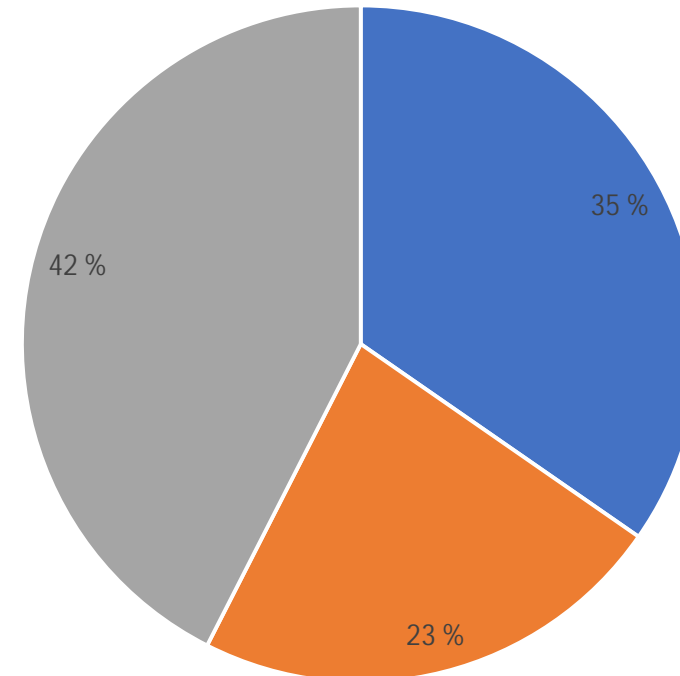
Jalkakäytävät ovat kovin muhkuraisia ja epätasaisia. Pyöräillä en keskustassa uskalla koska pyöräteitä ei ole ja puistotiellä ei saa ajaa. Vanhassa kaupungissa/Luostarinkadun lähetyvillä erityisen hankala kulkea pyörällä.

Esteettömyyden huomiointi

Lähes puolet vastaajista (42%) ei osaa sanoa kantaansa esteettömyyden riittävästä huomioimisesta johtuen todennäköisesti siitä, ettei heillä ollut liikuntarajoitetta.

Jos henkilöt, jotka eivät osaa sanoa kantaansa jätetään pois laskuista, niin 60% mielestä esteettömyys huomioidaan riittävän hyvin ja 40% mielestä ei.

Koetko, että esteettömyys huomioidaan riittävän hyvin Naantalissa keskustan kehittämishankkeiden yhteydessä? (N= 127)



■ Kyllä ■ Ei ■ En osaa sanoa

Kommentteja, kuinka esteettömyys voitaisiin huomioida paremmin rakentamishankkeiden yhteydessä 1/2

- Vastauksissa tuotiin erityisesti esille suunnitteluhankkeen aikaisen osallistamisen eri tapoja:
 - Kokemusasiantuntijat
 - Alan ammattilaisia (esim. fysioterapeutti) mukaan esteettömyyden suunnitteluun.
 - Kysytään kokemuksia käyttäjäryhmiltä, ei suunnittelupöydän takaa
 - Tiiviillä yhteistyöllä vammaisneuvoston kanssa
 - Suunnittelijoiden "kaupunkikävely" nykyisin vaaranpaikoiksi tunnistetuissa kohdissa varsinkin
 - Päätäjien kierros pyörätuolilla keskustassa

Suosittelen päätäjien kierrosta pyörätuolilla keskustan alueella!

Suunnittelijat testaisivat eri kulkuvälineillä olosuhteita, pyörätuoli rollaattori esim.

Tiiviillä yhteistyöllä vammaisneuvoston kanssa.

Kysytään kokemuksia käyttäjäryhmiltä, ei suunnittelupöydän takaa.

Suunnittelijoiden "kaupunkikävely" nykyisin vaaran paikoiksi tunnistetuissa kohdissa varsinkin.

Kommentteja, kuinka esteettömyys voitaisiin huomioida paremmin rakentamishankkeiden yhteydessä 2/2

- Lisäksi nostettiin esille konkreettisia keinoja:
 - Luiskien ja ramppien parantaminen
 - Helposti kunnossapidettävien katurakenteiden toteuttaminen siten, että niissä pääsee liikkumaan lastenrattailla ja pyörätuolilla.
 - Tilavammat hissit, ulko-ovien automaattinen aukaisu tai muu helppo tapa aukaista ovi. Tuotiin esille, että esim. Pääkirjasto on hyvin suunniteltu tältä osin.
 - Itsenäisesti liikenteessä liikkuvien lapsien ja nuorten parempi huomioiminen

Sähköpyörätuolilla liikkuvana kaipaavat jalankulkutielle enemmän tilaa liikkua.

Luodaan helposti kunnossapidettäviä katurakenteita, joissa pääsee liikkumaan lastenrattailla ja pyörätuolilla.

Rakentamishankkeiden suunnittelussa tulisi huomioida entistä paremmin itsenäisesti liikenteessä liikkuvat lapset ja nuoret.

Lisää huomiointia levähdysmahdollisuuksiin (penkit)

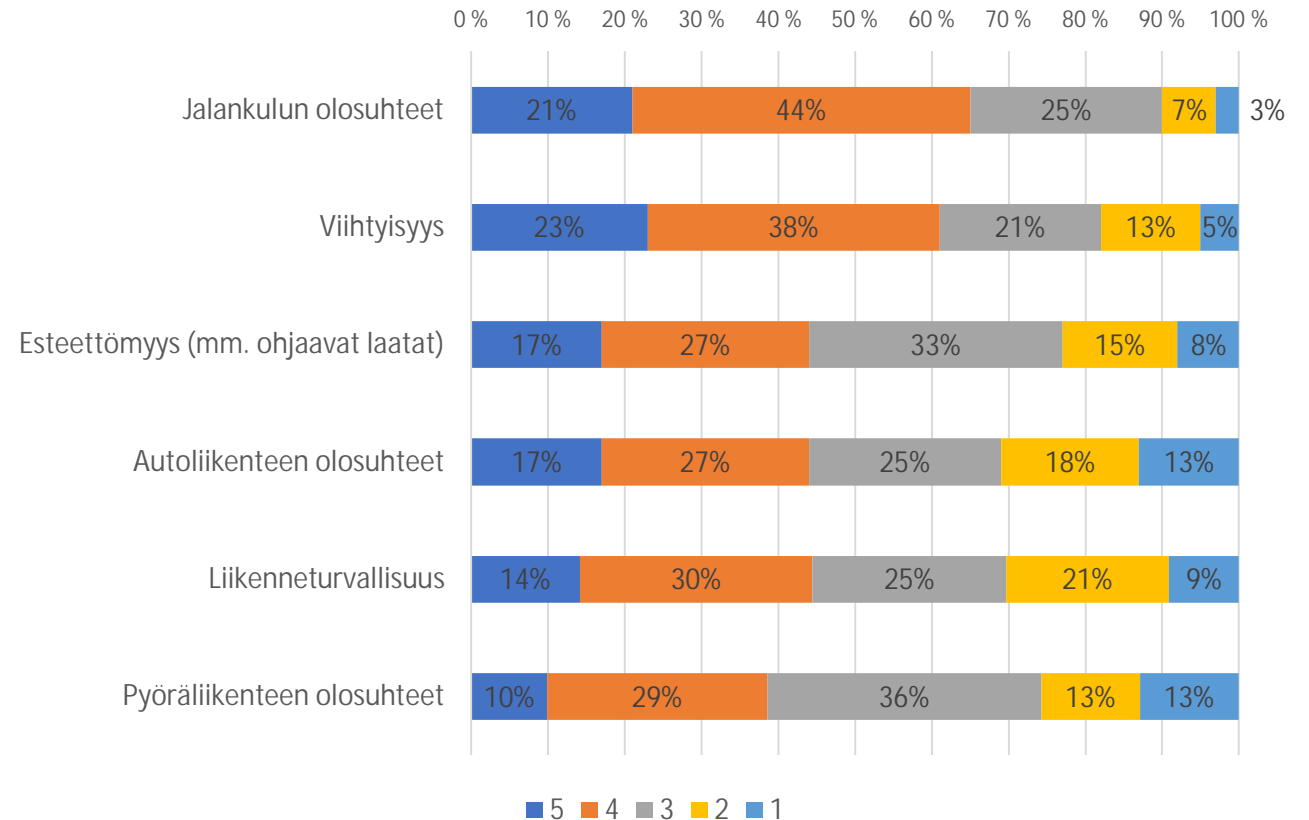
Luiskat ja rampit kuntoon joka paikassa.

Tullikadun muutos

Tyytyväisyys Tullikadun muutoksen vaikutuksiin

- Tullikadun muutokset on vastaajien mielestä on valtaosin positiivisia.
- Eniten vastaajat ovat tyytyväisiä jalankulun olosuhteiden ja viihtyisyyden parannuksiin.
- Eniten negatiivista palautetta sai liikenneturvallisuus: Kolmasosa koki sen heikkona.

Arvioi Tullikadun muutoksen vaikutusta seuraaviin tekijöihin asteikolla 1-5. (1 Erittäin huono, 3= Ei hyvä eikä huono/ en osaa sanoa, 5 Erittäin hyvä) (N= 102-109)



Vastaajien ajatuksia Tullikadun muutoksista

- Vastauksissa tuotiin esille, että autoilijat eivät osaa noudattaa pihakadun sääntöjä. Myös mopojen nopeus koettiin ongelmana. Pihakatu -järjestelyä moitittiin sekavana ja ehdotettiin liikenteen ohjauksen parantamista.
- Ohjaavien laattojen osalta nostettiin esille, että auto voi olla parkissa niiden päällä ja näin kulku tyssää. Samoin Kebab-paikan mainos on niiden päällä.
- Yhdessä vastauksessa toivottiin enemmän autojen pysäköintipaikkoja.
- Pomput ja laatat koettiin epämiellyttävänä pyörätuolilla liikkuville sekä pyöräilijöille. Myös kaltevuus sekä lumi, liukkaus ja polanteet koettiin hankalana pyörätuolilla liikkuvalla.
- Kadulle toivottiin pyöräparkkia
- Muutosta myös keuhuttiin ja toivottiin jatkoa Hesburgerille asti. Valaistusta keuhuttiin kauniina.

Valaistus on kaunis. Hidasteet vaikeuttavat kulkua pyörällä, lastenvaunuilla, rollaattorilla, invamopolla jne.

Tuo on tosi siistin näköinen mutta sekava ja ahdas, kun kaikki kulkevat siellä sekaisin

Tullikatu jalankulkureitti sähköpyörätuolille liian kalteva, kapea ja epätasainen

Ihmiset eivät osaa liikennesääntöjä koko kadulla. Ehkä liikenteenohjausta voisi parantaa niin että katua voisi käyttää oikean tarkoituksen mukaisesti.

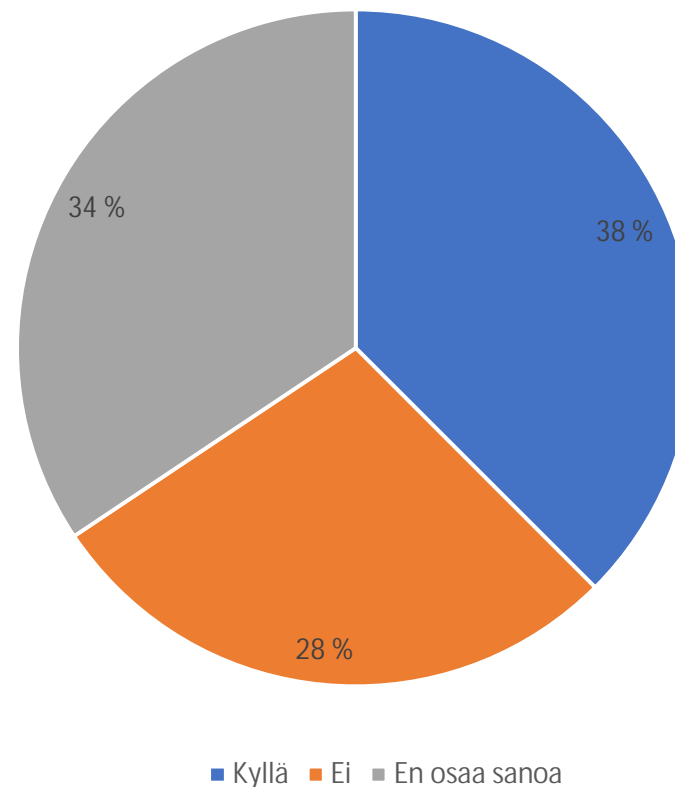
"Hidasteraidat" ovat ikävät kaikilla kulkuneuvoilla. Kadun leveys on kohtuuttoman suurin ja torilta puistotielle johtava ylitysalue olisi pitänyt toteuttaa yksikaistaisena. Kadulta puuttuu erilliset tasaiset pyöräkaistat.

Välilaatat on liian ylhäällä suhteessa tien pintaan. Ne töyssyttää niin autolla, pyörällä tai skootterilla. Esteettömyys tarkoittaa niin paljon muutakin kuin sokeiden ja pyörätuolien huomioimista. Ohjaavat laatat on usein kebabinpitäjän kyltin alla.

Ohjaavat laatat

- Kolmasosa vastaajista (34%) ei osannut sanoa kantaansa ohjaavista laatoista.
- Mikäli henkilöt, jotka eivät osaa sanoa kantaansa poistetaan vastauksista, ohjaavien laattojen laajempaa käyttöä kannattaa 57% vastaajista ja vastustaa 43% vastaajista.
- Enemmistö vastaajista näkee, että ohjaavia laattoja tulisi käyttää laajemmin Naantalin keskustassa.

Tulisiko ohjaavia laattoja käyttää laajemmin Naantalin keskustassa? (N= 96)



Toimivat esteettömät ratkaisut

Kyselyyn saatiin 20 vastausta toimivista esteettömistä ratkaisuisista

Toimivien esteettömien ratkaisujen painopiste sijoittuu selkeästi Tullikadulle.

Tuulensuunkadun ja Aurinkotien risteyksessä on myös vastaajien mukaan toimivat esteettömät ratkaisut.

Toimivia esteettömiä ratkaisuja löytyy vastaajien mukaan myös Kaivokadulla ja Nunnakadulla

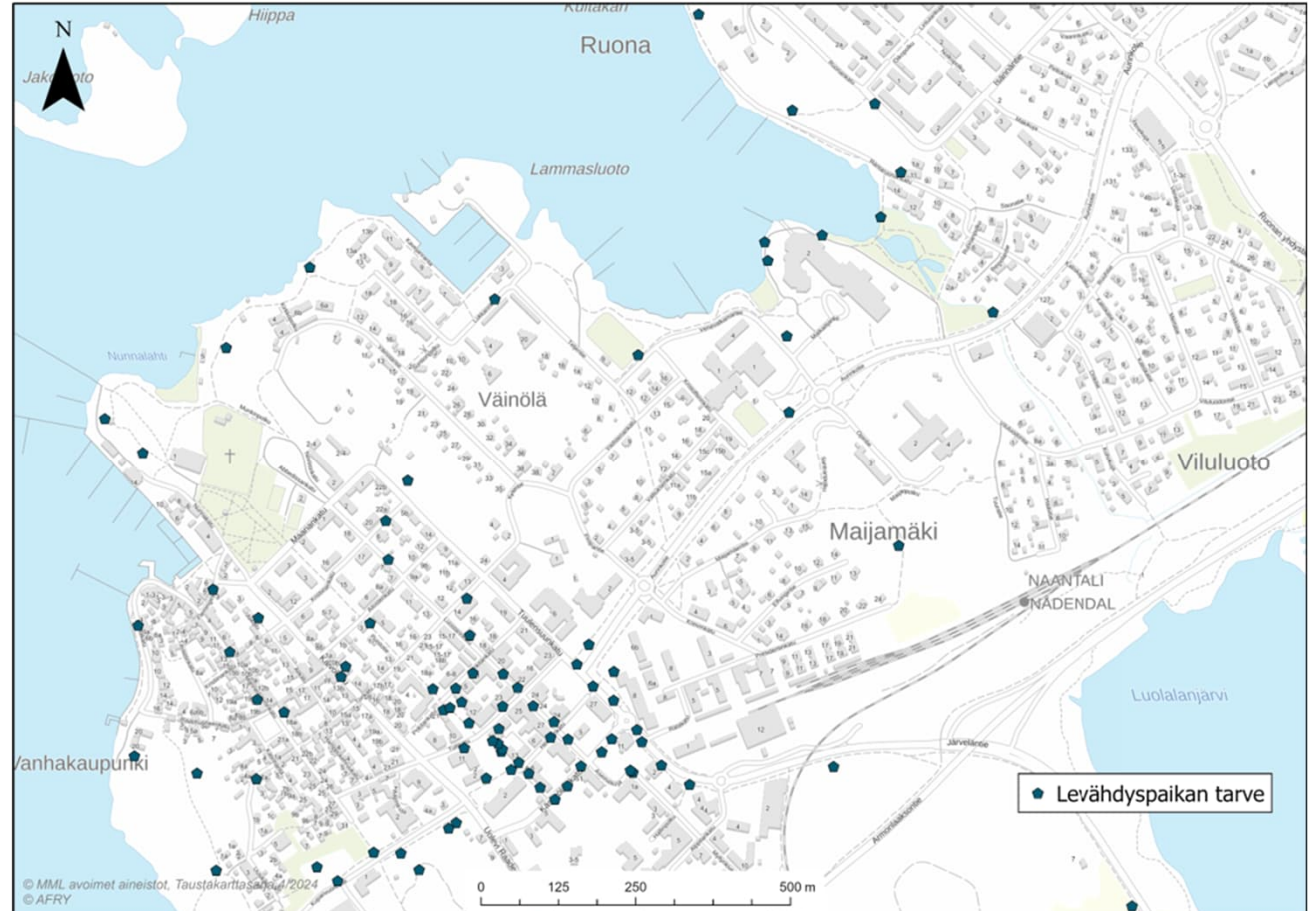


Levähdyspaikkojen tarve 1/2

Vastaajat merkitsivät 111 paikkaa kartalle, jossa olisi levähdyspaikan tarve

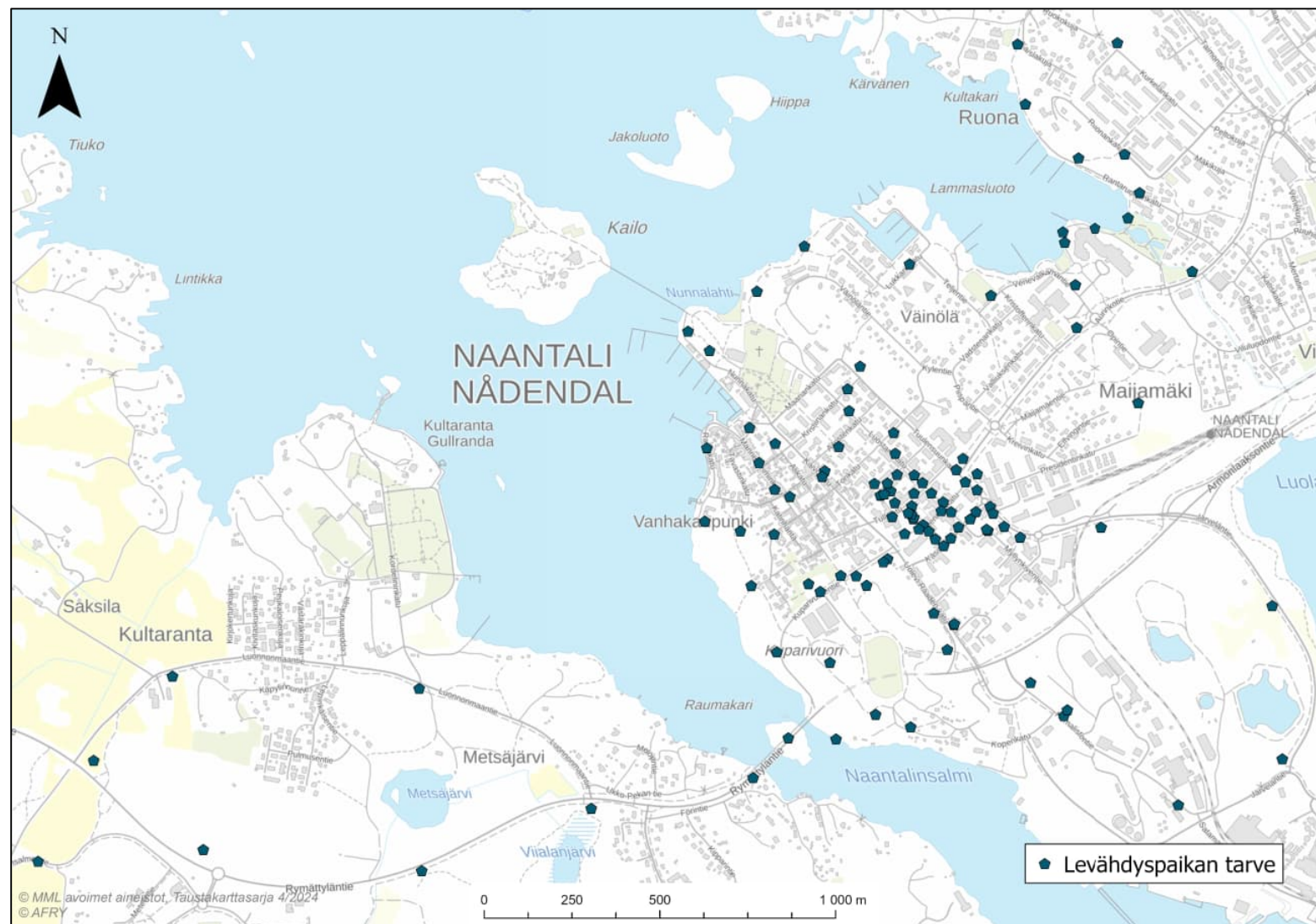
Vastauksissa painottuu selkeästi keskustan alue mutta levähdyspaikkojen tarvetta on myös Naantalin kylpylän ja Vanhakaupungin ympäristössä.

Keskustassa penkkejä kaivataan varsinkin Henrikinkadulle, Puistokadulle, Käsityöläiskadulle sekä Luostarinkadulle.



Levähdyspaikkojen tarve 2/2

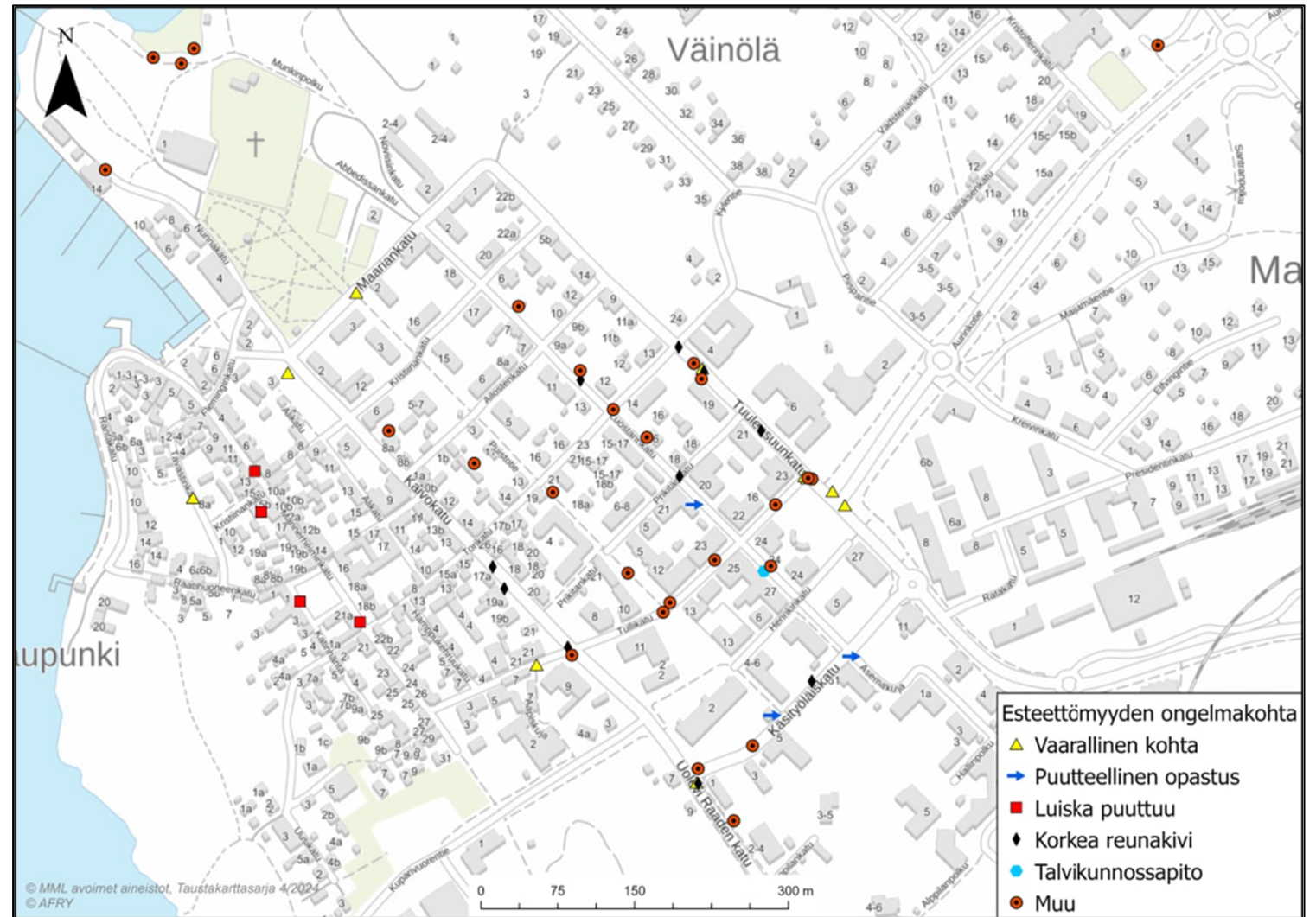
Levähdyspaikoille on vastaajien mielestä tarvetta myös Ruonan, Maijamäen ja Linnavuoren alueilla.



Esteettömyden ongelmakohdat 1/2

Vastaajat merkitsivät kartalle 57 esteettömyden ongelmakohtaa, jotka jakoutuivat luokittain seuraavasti:

- 12 vaarallista kohtaa
- 2 puutteellinen opastus
- 4 luiskaa puuttuu
- 11 korkea reunakiveä
- 2 talvikunnossapitoa
- 26 Muu syy



Esteettömyden ongelmakohtat 2/2

Yksi yksittäinen vastaus saatiin keskustan alueen ulkopuolelta Naantalin asuntomessualueelta koskien talvikunnossapitoa. Lisäksi kaksi vaarallinen kohta -merkintää oli tullut Aurinkotielle ja Armonlaaksontielle.

