



HYVINKÄÄ

Hyvinkään kävelyn edistämishjelma

Raportti 8.11.2024



Esipuhe

Kävely on tärkeä osa aktiivista, kestävästä ja terveellistä kaupunkielämästä. Se ei ainoastaan vahvista yksilön fyysistä ja henkistä hyvinvointia, vaan myös lisää koko kaupungin elinvoimaa ja kestävyttä. Kävely on yksi tasa-arvoisimmista liikkumismuodoista, sillä se on mahdollista lähes kaikille itsenäisesti tai apuvälineitä käyttäen. Kävelijä ei tarvitse autoa, pyörää tai edes bussilippua kokeakseen kaupungin vilskettä ja luonnon rauhaa! Kävely ei ole vain liikkumista paikasta toiseen, vaan myös oleskelua, leikkiä ja viihtymistä, luonnosta nauttimista ja kaupunkikulttuuriin osallistumista. Käveltävä kaupunki on kaikille houkutteleva, viihtyisä ja elämyksellinen.

Kävelyn tukeminen kulkutapana ja liikkumismuotona heijastaa kaupunkimme sitoutumista hyvinkääläisten hyvinvointiin, kaikille toimivan elinympäristön rakentamiseen ja ilmastotavoitteiden saavuttamiseen. Hyvinkäällä on erinomaiset edellytykset kävelyyn lyhyiden etäisyyksien, kattavan viherverkoston ja viihtyisän ydinkeskustan ansiosta. 90 % hyvinkääläisistä asuu alle kolmen kilometrin säteellä kaupungin ytimeästä! Kaupungissa kävelläänkin jo paljon: yli neljännes matkoista taitetaan jalan.

Silmällemäsi kävelyn edistämishjelma on ensimmäinen laatuaan Hyvinkäällä. Se tukee Hyvinkään Pelikirjan eli kaupunkistrategian sekä kestävästä liikkumisen ohjelman tavoitteita. Kävelyn edistämishjelman tavoitteena on parantaa kävelyn olosuhteita muun muassa lisäämällä kävely-ympäristöjen viihtyisyyttä sekä reittien sujuvuutta, esteettömyyttä ja turvallisuutta. Asukkaille tärkeää luonnonläheisyyttä vahvistetaan entisestään. Ohjelma pyrkii innostamaan jokaista hyvinkääläistä kävelemään.

Tavoitteenamme on, että ohjelma toimii kimmokkeena aktiivisemmalle elämäntavalle, joka hyödyttää kaikkia kaupungin asukkaita. Askel kerrallaan rakennamme aktiivisempaa ja kestävämpää tulevaisuutta sekä viihtyisää kaupunkia.

Johanna Luukkonen

Johanna Luukkonen

Kaupunginjohtaja, Hyvinkään kaupunki



Sisältö

1. Kävelyn edistämisen lähtökohdat Hyvinkäällä
2. Hyvinkään kävelyohjelman tavoitteet
3. Kävelyalueet ja suunnitteluperiaatteet
4. Etenemispolku
5. Seuranta

Raportin kuvat ovat Rambollin, ellei toisin ole mainittu.

HYVINKÄÄ *h*



Kuva: Hyvinkään kaupunki



Kuva: Havainnointitutkimuksen aineisto

1. Kävelyn edistämisen lähtökohdat Hyvinkäällä

Ohjelman laadinta

Hyvinkään kävelyn edistämishjelma toimii ohjausasiakirjana kävelyn edistämiseksi ja olosuhteiden parantamiseksi Hyvinkäällä. Edistämishjelma vastaa muun muassa ilmastotavoitteisiin sekä asukkaiden hyvinvointiin liittyviin tarpeisiin.

Ohjelmalla pyritään parantamaan kävelyn edellytyksiä. Tavoitteena on parantaa palveluiden saavutettavuutta, kaupunkiympäristön viihtyisyyttä ja elämyksellisyyttä sekä luonnonläheisyyttä, mahdollistaa ympärivuotinen kävely ja kävelyn turvallisuus.

Edistämishjelmassa on määritetty Hyvinkään erityyppiset kävelyalueet, ja niille laatuavoitteet, joiden pohjalta kävelyn olosuhteita kehitetään jatkossa. Lisäksi tavoitteiden saavuttamiseksi on määritetty etenemispolku, joka sisältää kattavan monialaisen toimenpideohjelman kävelyn edistämiseksi.

Edistämishjelma on laadittu vuorovaikutuksessa kaupungin viranhaltijoiden ja asiantuntijoiden sekä asukkaiden kanssa. Työn aikana on järjestetty työpaja kaupungin edustajille, haastateltu sidosryhmiä sekä järjestetty asukaskysely. Kävelyympäristöjä tarkasteltiin havainnointitutkimuksessa kattavasti ympäri Hyvinkään keskustaaajaman aluetta.

Ohjelman laadinta aloitettiin maaliskuussa 2024 ja työ valmistui marraskuussa 2024. Ohjelman laadintaan on saatu Traficomien kävelyn ja pyöräliikenteen edistämishjelmien valtionavustusta.

HYVINKÄÄ 

Työtä ohjasi monialainen ohjausryhmä, joka kokoontui työn aikana neljä kertaa. Ohjausryhmään ovat kuuluneet seuraavat henkilöt:

- Kimmo Kiuru, liikenneinsinööri
- Milla Virtanen, suunnitteluinsinööri
- Anitta Ojanen, kaavoituspäällikkö
- Hannu Lindqvist, yleiskaavasunnittelija
- Mirka Karttunen, kaava-arkkitehti
- Linda Vallinkivi, kaupunginpuutarhuri
- Sari Kekki, hortonomi
- Jarmo Vakkila, liikuntapäällikkö
- Minna Kalmari, liikuntasiihteeri
- Sami Katko, hanketyöntekijä
- Johanna Luukkonen, kaupunginjohtaja
- Mette Granberg, Helsingin seudun liikenne
- Miikko Santala, Uudenmaan ELY-keskus
- Hanna Strömmer, Liikenne- ja viestintävirasto Traficom

Työn toteutuksesta vastasi Ramboll Finland Oy, jossa projektipäällikkönä toimi Tapio Kinnunen. Lisäksi työhön osallistuivat suunnittelijoina Juulia Hyvärinen, Miisa-Maari Ulmanen, Tero Iikkanen, Kaisa Merilahti, Ville Kukkonen ja Helmi Ylitalo sekä laadunvarmistajana Maija Joensuu.

Työn aikana toteutetun havainnointitutkimuksen maastokäynneistä vastasi HAMKin liikennealan opiskelijaryhmä kesäprojektina.



Kuva: Havainnointitutkimuksen aineisto

Johdanto kävelyyn

Kävely on ihmisen luontainen tapa liikkua ja yksi jalankulun muodoista. Kävelijällä tarkoitetaan omin jaloin kokonaan tai avustetusti kulkevaa. Jalankulkijoita ovat kävellen liikkuvien lisäksi muun muassa lastenvaunujen, pyörätuolin tai jalankulkua avustavan laitteen kanssa liikkuvat (TLL 2 §), jotka kaikki on huomioitu edistämishjelmassa. Tässä työssä kävely voidaan samaistaa jalankulkuun kaikkine muotoineen.

Kävelylle ominaista on paikasta toiseen liikkumisen lisäksi oleskelu sekä ympäristön kokeminen ja havainnointi eri aisteilla.

Jalan liikutaan eri syistä:



Arkikävely eli tarve liikkua arkipäivän matkoilla paikasta toiseen, esimerkiksi kotoa kouluun, töihin, harrastuksiin tai kauppaan.



Oleskelu, käveleskely tai kävellen kuljeskelu, eli ajanvietto yksin tai seurassa esimerkiksi toreilla, aukioilla ja puistoissa.

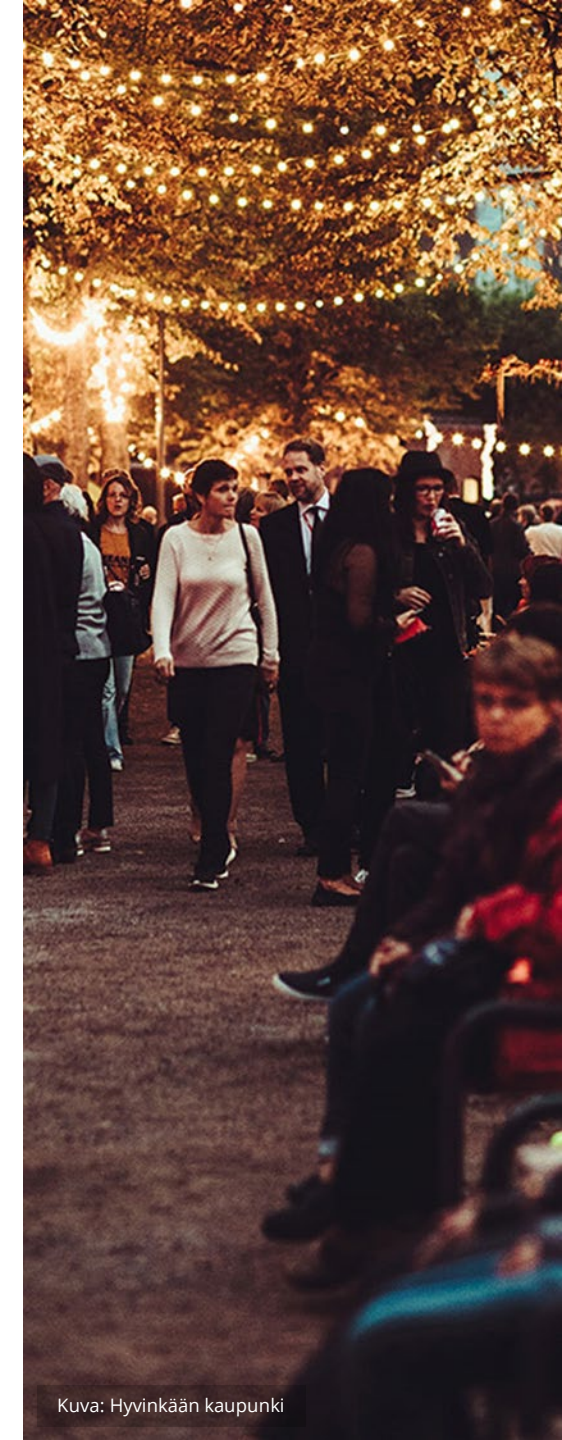


Virkistyskävely eli mahdollisuus kävellä, juosta tai ulkoilla luonnossa tai kaupunkiympäristössä.

Kävely eroaa muista kulkutavoista hitautensa vuoksi, mikä tuo mukanaan monia muista kulkutavoista poikkeavia kävelyn ominaispiirteitä ja tarpeita. Miellyttävän rauhallinen ja sopivasti stimuloiva ympäristö houkuttelee kävelemään. Kävelijä tekee usein matkan varrella reitillään spontaaneja valintoja ja muutoksia reagoidessaan ympäröivään tilaan, muihin ihmisiin ja erilaisiin muutoksiin. Toisaalta kävelijä pyrkii valitsemaan suoraviivaisen reitin, mikä johtaa oikopolkuihin, jos virallinen reitti koetaan kiertäväksi. Kävelylle on ominaista tilan käyttäminen, rytmi, nopeus ja merkittyjen reittien haastaminen.

Kävely on itsenäisen kulkutavan lisäksi osa kaikkia matkoja. Autolla ajava tai pyöräilijä muuttuu kävelijäksi noustessaan kulkuneuvosta. Kävely on myös oleellinen osa lähes kaikkia joukkoliikenteellä tehtäviä matkaketjuja.

Kävelykokemukset ovat hyvin yksilöllisiä. Esimerkiksi kävelijän tausta, sukupuoli, ikä, historia ja suhde kävely-ympäristöön vaikuttavat siihen, millaiseksi kävelykokemus muodostuu.



Kävelyn edistäminen hyödyttää kaikkia



Kävely on **edullista** niin liikkujalle itselleen kuin yhteiskunnalle. Kunhan liikkumisolosuhteet ovat kunnossa, kävely edistää **tasapuolisia** liikkumismahdollisuuksia. Se ei vaadi suuria henkilökohtaisia investointeja.



Kävely on **ekologista** ja säästää ympäristöä. Autoilun sijasta kävellen (tai pyöräillen tai joukkoliikenteellä) tehtävät matkat vähentävät paitsi kasvihuonekaasupäästöjä myös paikallisia pienhiukkaspäästöjä.



Kävelyä priorisoimalla voidaan tehdä **viihtyisää ja elinvoimaista kaupunkiympäristöä**. Tiivis kävelylle suotuisa yhdyskuntarakenne mahdollistaa keskustojen palvelujen käytön ja lisää yritysten liikevaihtoa. Kävelyn suosiminen tuo positiivisia vaikutuksia liike-elämän lisäksi kaupungin imagolle ja kilpailukyvyille – puhumattakaan asukkaiden tyytyväisyydestä elinympäristöönsä.



Kävely on **terveellinen** ja **helppo** tapa lisätä arkiliikuntaa. Se tuo positiivisia vaikutuksia niin yksilön elämänlaatuun, julkiseen terveyshuoltoon kuin työnantajille.



Kestävään liikkumiseen perustuva yhdyskunta on **turvallinen**. Kävelyn yleistymisen edellytyksenä on toisaalta turvallinen ja eri kulkumuodot huomioiva liikkumisympäristö.

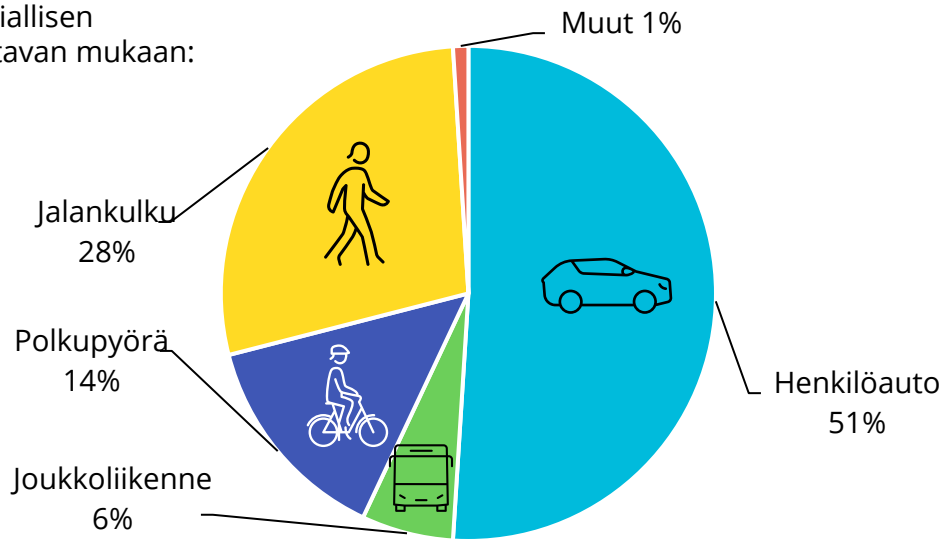
Jalankulun nykytila ja potentiaali Hyvinkäällä

28 %
hyvinkääläisten matkoista tehdään kävellen

Jalankulku-
matkojen
keskipituus
Helsingin seudulla
1,8 km

Keskimäärin
hyvinkääläiset
tekevät
2,9
matkaa / arkipäivä
(kaikki kulkumuodot)

Hyvinkääläisten matkat pääasiallisen kulkutavan mukaan:



Motiivit kävellä TOP 3:



Virkistäytyminen ja liikunta



Myönteiset terveystvaikutukset



Matkan lyhyys

Tilanteet, joissa kävellään TOP 3:



Lenkkeily



Ostos- tai asiointimatkat



Luonnossa oleskelu

Lähde: Kävelyohjelman asukaskysely

90 % hyvinkääläisistä asuu 3 kilometrin säteellä keskustasta.

42 % hyvinkääläisistä asuu alle kilometrin säteellä keskustasta ja 59 % alakeskuksista eli asuinalueiden palvelukeskittymistä.

	500 metrin etäisyydellä Asuvien määrä / Osuus hyvinkääläisistä	1 kilometrin etäisyydellä Asuvien määrä / Osuus hyvinkääläisistä	3 kilometrin etäisyydellä Asuvien määrä / Osuus hyvinkääläisistä
Keskusta	12 900 28 %	19 500 42 %	41 000 90 %
Alakeskukset	17 700 38 %	27 400 59 %	43 100 94 %

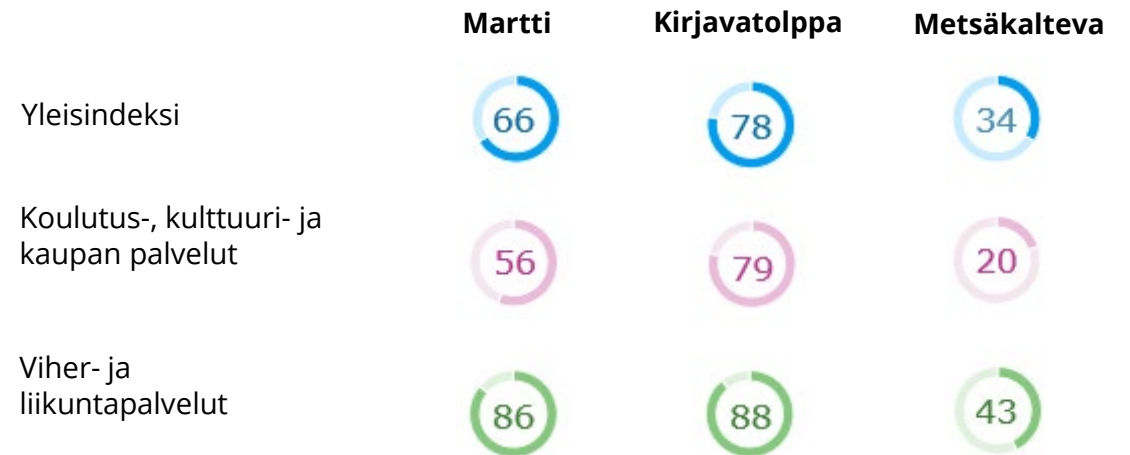
Huom! Keskustan ja alakeskusten saavutettavuusvyöhykkeet ovat osittain päällekkäisiä, minkä takia prosentiosuuksia ei voi laskea yhteen.

Elävyys hyvällä tai kohtalaisella tasolla

Indeksiluvut kuvaavat alueen palveluiden monimuotoisuutta ja saavutettavuutta kävellessä 15 minuutin kävelyvyöhykkeeltä. Indeksi huomioi alueen asukasmäärän. Mitä monipuolisemmin lähistöltä löytyy palveluita, sitä korkeampi indeksi ja sitä enemmän ympäristö aktivoi käyttämään palveluita kestäväillä liikkumismuodoilla edistämällä asukkaiden terveyttä sekä alueen kokonaiselinoimaa.

Palveluiden merkittävyyttä, monipuolisuutta ja alueiden käveltyvyyttä on arvioitu hyödyntämällä Rambollin kehittämää LIVCY-elävyysanalyysia. Analyysin pohjana on paikkatietoaineisto, jossa on tietoa kaupallisten palveluiden, urheilu- ja liikuntapalveluiden, viheralueiden sekä kulttuuripalveluiden sijainnista.

Indeksiluku	Selite
0	Heikko – palvelut eivät ole kävellessä saavutettavissa
25	Tyydyttävä – lähes kaikki palvelut ovat pitkän kävelymatkan (25 min) tai pyörällä saavutettavissa
50	Kohtalainen – lähes kaikki palvelut ovat alle 20 min kävelymatkan etäisyydellä
70	Hyvä – lähes kaikki palvelut ovat alle 15 min kävelymatkan etäisyydellä
85	Erinomainen – lähes kaikki palvelut ovat alle 10 min kävelymatkan etäisyydellä
95	Huippu – lähes kaikki palvelut ovat alle 5 min kävelytäisyydellä



Hyvinkääläiset arvostavat luonnonläheisyyttä

Kävelyn nykytilaa kartoitettiin Hyvinkäällä asukaskyselyllä, johon saatiin 480 vastausta.

78 % asukaskyselyyn vastanneista kokee, että kävelyn olosuhteet Hyvinkäällä ovat hyvät tai erittäin hyvät.

Vastaajat merkitsivät kartalle miellyttäviksi kokemiaan kohteita, jotka on kuvattu oheisella karalla. Merkintöjä on 702 kappaletta.

"Monipuoliset kulkureitit, eikä ole autoliikennettä. Luonto lähellä."

"Todella ainutlaatuisen hieno harjumaisema, hyvät polut, hiihtoladut, valaistut reitit."

"Vantaanjoen jokivarsi, aivan ihana maisema, rauhallinen tunnelma ja mukavasti polveileva polku."

"Hyvä pyörä- ja kävelytie."

"Rauhallisuus, vehreys."

"Puusto, kasvillisuus, metsän ja suon tuoksu, rauhallisuus."

"Kaunis paikka ja ihana kävellä tästä läpi. Upeat omenapuut, kaunis suihkulähde ja kauniita istutuksia."

"Lampi on kaunis ympäristö, hyvin hoidettu alue ja Terveysmetsäpolku on ihan mieletön!"

"Helppokulkuinen liikuntarajoitteisen kanssa."

"Leveä kevyen liikenteen väylä ja rauhallinen ympäristö."

"Ihana metsäinen ja rauhallinen oikoreitti."

Hyvinkääläisten mielestä kävelyn kehittämiseksi tulisi...

- Parantaa kävely-ympäristön infrastruktuuria
- Parantaa kävelyn turvallisuutta
- Erotella kulkumuodot paremmin toisistaan
- Lisätä kasvillisuutta ja katuvihreää
- Lisätä penkkejä ja roska-astioita
- Lisätä valaistusta
- Lisätä ja parantaa kävelyreittien opastusta
- Parantaa kävelyreittien käyttömahdollisuuksia myös talvella sekä talvikunnossapitoa
- Panostaa joukkoliikenteeseen
- Huolehtia luontopolkujen laadukkaasta ylläpidosta

Tärkeimmät kehitettävät teemat TOP 3



Luonnonläheisyys (33 %)

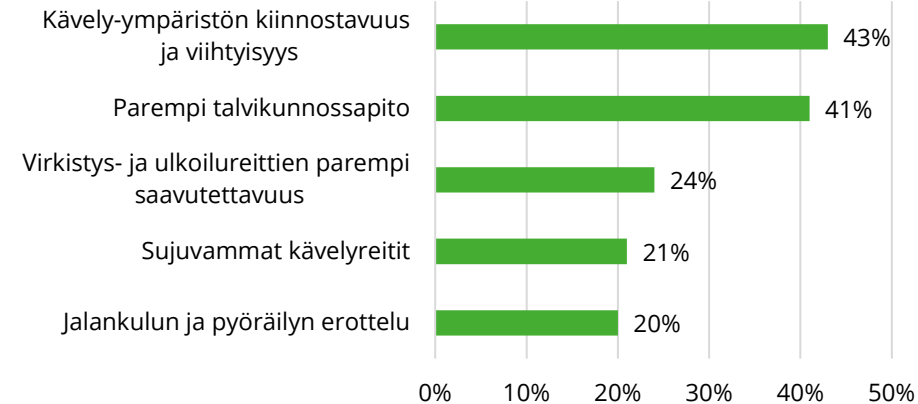


Turvallisuus (18 %)



Viihtyisyys (14 %)

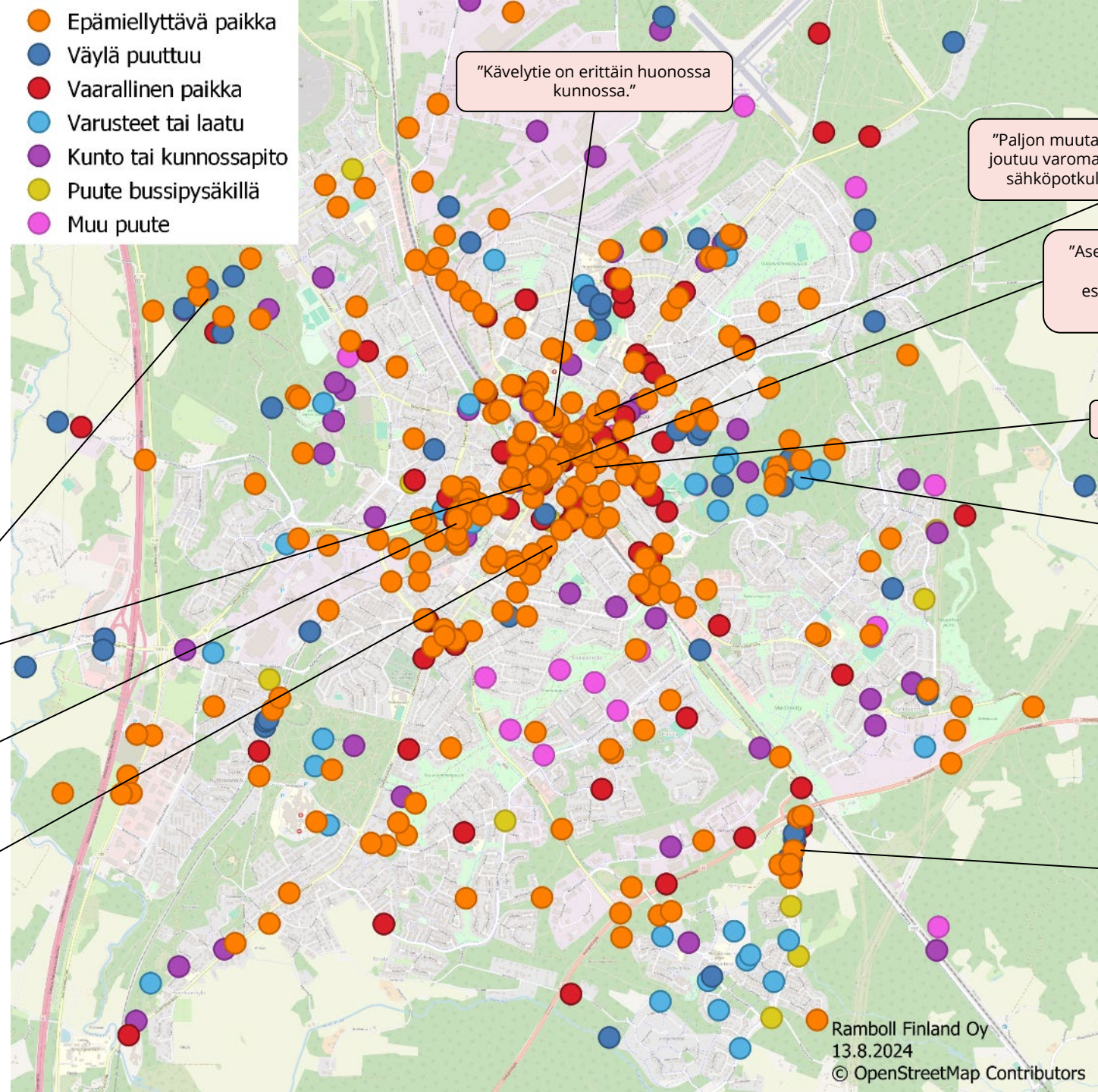
Kävelyn lisäämiseksi tunnistetut keinot TOP 5



Kehityskohteet kartalla

Asukaskyselyssä vastaajat merkitsivät kartalle kävely-ympäristön kehityskohteita, jotka on kuvattu oheisella kartalla. Merkintöjä on yhteensä 568 kappaletta.

- Epämiellyttävä paikka
- Väylä puuttuu
- Vaarallinen paikka
- Varusteet tai laatu
- Kunto tai kunnossapito
- Puute bussipysäkillä
- Muu puute



"Kävelytie on erittäin huonossa kunnossa."

"Paljon muuta liikennettä, jota joutuu varomaan (polkupyörät, sähköpotkulaudat, autot)."

"Aseman ympäristö on kävelijöille kamala; reitit (varsinkin esteettömät) kiertää kaukaa ja paljon autoja."

"Melu ja autot."

"Roskakorit ja valaistus puuttuu. Lisää levähdyspaikkoja."

"Turvaton tie, maantien reunassa kävely, vaihtoehtoista reittiä keskustaan ei ole.."

"Tämä olisi miellyttävä jos pyöräilyyn, hiihtoon olisi omat reitit ja kävelijöille omat."

"Epämääräinen ja ruuhkainen risteysalue."

"Tämä alue toivottavasti vielä kesken, mutta tällä hetkellä se on mitäänsanomaton kasa betonia."

"Autoliikenne."

Sidosryhmien näkemyksiä Hyvinkään vahvuuksista ja kehittämistarpeista

Hankkeen aikana haastateltiin sidosryhmiä kävelyyn liittyvien tarpeiden ja näkökulmien ymmärryksen syventämiseksi. Haastateltuja henkilöitä olivat Hyvinkään kaupunginjohtaja sekä edustajat Hyvinkään Kaupunkiyhdistys Hyrrä ry:stä, kauppakeskus Willasta, Hyvinkään Latu ry:stä ja Hotel Sveitsistä. Lisäksi näkemyksiä kysyttiin vammaisneuvostolta. Vahvuuksia ja kehittämistarpeita käytiin läpi työpajassa kaupungin toimialojen edustajien ja sidosryhmien kanssa.



- Kävelylle otollinen lyhyiden välimatkojen kaupunkirakenne
- Harvassa kunnassa on vastaava kattava viherverkkoväylä, joka kulkee läpi keskustan ja asuinalueiden. Luonnonläheistä ja vehreää!
- Monipuolisia kävelymahdollisuuksia
- Keskustassa mahdollisuuksia tapahtumien järjestämiselle muun muassa torilla ja kirjastoaukiolla
- Kauppakeskus Willaan saavutaan usein kävellen (27 % kaikista ja 36 % hyvinkääläisistä v. 2021)
- Hotel Sveitsillä liikunta- ja hyvinvointipainotus ja asiakkaat liikkuvat paljon Sveitsin puistossa
- Yhdistykset ja toimijat järjestävät ohjattuja kävelyretkiä



- Rautatieasema bussiliikenteen päätepysäkinä hieman kaukana ydinkeskustasta ja aseman saavutettavuutta häiritsee sijainti "montussa"
- Alakeskukset eivät ole kovin viihtyisiä
- Istuma- ja oleskelupaikkojen lisääminen tarpeellista
- Suojateiden turvallisuudessa ja talvikunnossapidossa paikoin puutteita
- Opastuksessa ja viitoituksessa kehitettävää niin arkipäivinä kuin tapahtumien aikana
- Pyörien ja sähköpotkulautojen turvallisille pysäköintipaikoille tarvetta
- Hotel Sveitsiin 15-20 minuutin kävelymatka asemalta ja keskustasta: kävely-yhteyden kehittäminen houkuttelevaksi
- Radan varressa pitkiä suoria ja rata tuo estevaikutusta
- Uusilla alueilla pitäisi aina miettiä liikkumista myös niille, jotka eivät käytä autoa (esimerkki Metsäkalteva)



Kuva: Kävelyn ja pyöräliikenteen erottelua Uudenmäankadulla, Havainnointitutkimuksen aineisto



Kuva: Hyvinkään kaupunki

2. Hyvinkään kävelyohjelman tavoitteet

Kävelyn edistämisen tavoitteet Hyvinkäällä

Hyvinkään kaupungin kävelyn edistämishjelma määrittää yhteisen tahtotilan kävelyn kehittämiseksi. Ohjelma toteuttaa *Hyvinkään kestävän liikkumisen ohjelmaa* (2016) sekä *Helsingin seudun kävelyn edistämishjelmaa* (2023), joten ohjelmalla pyritään kohti tavoitetilaa, jossa

"Hyvinkäällä kaikkien on helppo liikkua terveellisesti puhtaassa ympäristössä."

Hyvinkään kestävän liikkumisen ohjelma

"Helsingin seudulla kävely yhdistää ihmiset, paikat ja elämykset ympäri vuoden."

Helsingin seudun kävelyn edistämishjelma

edistämishjelma

Kävelyn edistämishjelma tukee osaltaan *Hyvinkään kaupunkistrategian* tavoitteita, kuten **elämisen helppoutta, elämyksellisyyttä, viihtyisää elinympäristöä ja turvallisuutta.**

Tavoitteiden asettamisessa on hyödynnetty tavoitetyöpajaa, asukaskyselyä ja ohjausryhmätyöskentelyä. Hyvinkään kävelyohjelman tavoitteet painottavat **saavutettavuutta, elämyksellisyyttä, luonnonläheisyyttä, ympärivuotisuutta ja turvallisuutta**, joiden kehittäminen nähdään Hyvinkäällä erittäin tärkeäksi ja jotka toisaalta ovat kaupungin vahvuuksia.

Hyvinkäällä kohteet ovat kävelen **saavutettavissa.**



Kaupunkiympäristö on **viihtyisää**, omaleimaista ja elämyksellistä.



Hyvinkäällä on **luonnonläheisiä** kävely-ympäristöjä.



Hyvinkäällä on houkuttelevaa liikkua kävelen **ympärivuotisesti.**



Jokainen voi liikkua Hyvinkäällä kävelen **turvallisesti.**





Kuva: Hyvinkään ydinkeskusta, Hyvinkään kaupunki

Tavoite 1.

Hyvinkäällä kohteet ovat kävellen saavutettavissa

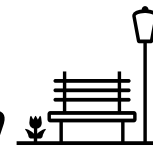
Asunnot, työpaikat ja palvelut ovat saavutettavissa kävellen joka puolella Hyvinkäätä. Lähtökohtana on, että kävely on huomioitu houkuttelevana kulkutapana sekä kohteita sijoitettaessa että liikennenympäristöä suunnitellessa. Kaupungissa edistetään sekoittunutta maankäyttöä, eli sijoitetaan asutusta, työpaikkoja ja palveluita toistensa läheisyyteen, jolloin kävelyä on eri vuorokaudenaikoina ja alueet ovat sosiaalisesti aktiivisia. **Maankäytön suunnittelu tukeutuu kävelyn kulkutapana:** hyvinkääläiset pidetään lähellä palveluita. Koska kaikkea ei kuitenkaan voi sijoittaa joka kodin lähelle, myös pyöräpysäköinnin ja joukkoliikenteen pysäkkien kehittämisellä voidaan helpottaa palveluiden luo pääsemistä. Junaradat ja muut väylät voivat pidentää kävelyreittejä, mutta estevaikutusta voidaan minimoida sujuvilla ali- ja ylikulkujärjestelyillä.

Saavutettavuus koskee kaikkia hyvinkääläisiä. **Kävelyn kehittämisessä huomioidaan kaikki käyttäjäryhmät**, ja kävely on houkuttelevaa mm. taustasta, kulttuurista, kielitaidosta, liikkumis- ja toimintakyvystä, sukupuolesta tai iästä riippumatta. Kävelyreitit ovat pääsääntöisesti esteettömiä.



Tavoite 2.

Kaupunkiympäristö on viihtyisää, omaleimaista ja elämyksellistä



Kävely-ympäristö ja kaupunkitila ovat viihtyisiä, jotta arkikävely on kutsuvaa ja toisaalta kaupungissa tekee mieli kävellä myös ihan vain kävelemisen ilosta. Viihtyisyyttä rakennetaan esimerkiksi **katuvihreällä, pienipiirteisyydellä ja omaleimaisuudella**. Kävely-ympäristö saa ja sen jopa pitää olla persoonallista, mikä näkyy esimerkiksi alueiden helppona tunnistettavuutena taiteen, kasvillisuuden tai palveluiden avulla. Omaleimaisilla alueilla historia, kerroksellisuus ja luonnonmuodostelmat erottuvat.

Kaupunkiympäristössä huomioidaan, että kävely on muutakin kuin vain liikkumismuoto. Kävely mahdollistaa ihmisten kohtaamisen ja yhteisöllisyyden, mitä tuetaan huolehtimalla kaupunkitilan elämyksellisyydestä. **Kaupunkielämä on vilkasta ja eloisaa**. Kaupungissa on paikkoja kohtaamiselle ja siellä järjestetään tapahtumia, jotka houkuttelevat viettämään aikaa yhdessä. Kävelyn ja oleskelun mahdollisuuksista huolehditaan niin kansallisesti merkittävien festivaalien kuin pienipiirteisten katukirppisten yhteydessä.

Hyvinkäällä järjestetään useita tapahtumia. Kuvassa elokuussa vuosittain järjestettävä Red Carpet Festari, joka kokoaa suomalaisen elokuvan ja musiikin ystäviä muun muassa Villatehtaan alueelle.

HYVINKÄÄ 



Tavoite 3.

Hyvinkäällä on luonnonläheisiä kävely- ympäristöjä



Hyvinkäällä **luonto ei ole koskaan kaukana**. Kaupungissa on panostettu viheryhteyksiin, ja puistojen lisäksi löytyy laajoja metsäisiä ulkoilualueita. Luonnolla on ihmisen hyvinvoinnille positiivisia vaikutuksia, ja kaupungissa huolehditaan, että luonnon terveysvaikutukset on mahdollista saavuttaa myös arkipäivän asiointimatkoilla.

Hyvinkäällä **panostetaan virkistys- ja liikuntakävelyn mahdollisuuksiin** ja huolehditaan siihen soveltuvien reittien saavutettavuudesta erilaisille kävelijöille. Kaupunkiympäristössä huolehditaan vähintään katuvihreällä, että ympäristö tuntuu aina luonnonläheiseltä. Kävellessä on usein mahdollista valita oma reittinsä vaihtoehdoista, joita voivat olla esimerkiksi metsäisempi hieman pidempi reitti tai lyhyempi reitti katuympäristössä.

Kruununpuisto on osa kaupunkirakennetta halkovaa viheryhteyttä, jota pitkin asuinalueilta voi kävellä keskustan suuntaan metsäisessä ympäristössä.



Tavoite 4.

Hyvinkäällä on houkuttelevaa liikkoa kävellessä ympäri vuotisesti



Kävellessä liikutaan ympäri vuoden. **Kävelyn edellytykset varmistetaan myös talviaikaan**, jotta kävely on mahdollinen ja houkutteleva kulkutapa vuodenajasta riippumatta. Talvikunnossapidon ajattelu kävelijän näkökulmasta on merkittävässä roolissa. Kävelijälle pahinta myrkyä ovat vaihtelevat olosuhteet, kuten yllättävä liukkaus tai suojatielle jäänyt lumivalli.

Vuodenaikojen huomiointi on merkittävää myös oleskelun ja virkistysnäkökulmasta. Huolehditaan, että virkistys- ja liikuntakävelyille on tarjolla monipuolisia reittejä ympäri vuoden ja toisaalta talven tuomista mahdollisuuksista otetaan ilo irti. Latujen ohella kaupunki panostaa merkittävästi myös talviajan virkistyskävelyn yhteyksiin.

HYVINKÄÄ 



Tavoite 5.
*Jokainen voi liikkua
Hyvinkäällä kävellessä
turvallisesti*



Kaupungissa liikkuminen on turvallista ja myös tuntuu turvalliselta. Kävellessä voi liikkua niin, että on **turvassa muun liikenteen aiheuttamilta riskeiltä ja toisaalta liikkuminen ei aiheuta huolta sosiaalisesta turvattomuudesta**. Tämä varmistetaan pitämällä ympäristö siistinä ja kutsuvana eikä alueiden anneta eriytyä tai ränsistyä. Kaupunki tekee aktiivista yhteistyötä hyvinvointialueen, poliisin ja yhdistysten kanssa syrjäytymisen ja siitä seuraavien ongelmien ehkäisemiseksi.

Kaupungin elinehto on, että **kävely on turvallista kaikille käyttäjärhyhmille** esimerkiksi iästä tai sukupuolesta riippumatta. Järjestelyjen pitää olla turvallisia myös poikkeustilanteissa, kuten katutöiden ja tapahtumien aikana.



3. Kävelyalueet ja suunnitteluperiaatteet

Kävely-ympäristöjen ominaisuudet

Jalankulkuympäristöjen käytettävyyden ja houkuttelevuuden voidaan ajatella muodostuvan viidestä askelmasta. Parhaimmissa ja toimivimmissa kävely-ympäristöissä on huomioitu kaikki osa-alueet. Kävelyn mahdollistamiseksi tulee huomioida ensisijaisesti hyödyllisyys, turvallisuus ja esteettömyys sekä suoruus ja sujuvuus, mutta houkuttelevuutta voidaan lisätä merkittävästi panostamalla myös mukavuuteen, viihtyisyyteen ja kiinnostavuuteen.

Hyödyllisyys

Ympäristössä on toimintoja, jotka voi saavuttaa helpoiten jalan.

Maankäyttö on monimuotoista ja riittävän tiivistä. Monipuoliset toiminnot, palvelut ja lyhyet etäisyydet tukevat kävelyä ja terveellisten kulkumuotovalintojen tekemistä. Kotoa voi kävellä kauppaan ja harrastuksiin. Liikennejärjestelyt mahdollistavat kävelyn.

Turvallisuus ja esteettömyys

Ympäristö on kaikille saavutettava ja turvallinen.

Reiteillä ja alueilla on jalankululle kohdennettu valaistus, näkyvyys on hyvä ja väylät ovat leveitä. Kävelen voi liikkua esteettömästi ja se on sosiaalisesti ja liikenteellisesti turvallista. Kulkutavat on eroteltu toisistaan ja ajoneuvoliikenteen nopeudet turvallisia.

Suoruus ja sujuvuus

Ympäristö mahdollistaa sujuvan ja suoran etenemisen.

Kävelyn reitit ovat loogisia, suoraviivaisia ja reittejä on tiheästi. Kävellessä tarvitsee pysähdellä vähän ja korkeuseroja on vältetty. Kävely-ympäristöjen kunnossapidosta huolehditaan ympärivuotisesti.

Mukavuus ja viihtyisyys

Ympäristö houkuttelee oleskeluun ja kulkemiseen.

Kävely-ympäristö on pienipiirteistä, virikkeellistä ja viihtyisää. Reitin varrella on mahdollisuus levähtää ja tarjolla on kutsuvia paikkoja oleskelulle. Pensaat, puut ja kasvillisuus viilentävät ja piristävät ympäristöä. Sään ja melun vaikutukset on huomioitu.

Kiinnostavuus

Ympäristö tarjoaa puitteet kohtaamisille ja viipymiselle.

Ympäristö houkuttaa jäämään ja palaamaan uudestaan. Ympäristö on visuaalinen, vaihteleva, omaleimainen ja helposti hahmotettava.

Jalankulkuympäristö mahdollistaa ihmisten välisen vuorovaikutuksen: on mukavaa katsella, kuunnella ja keskustella.

Hyvinkään kävelyalueet

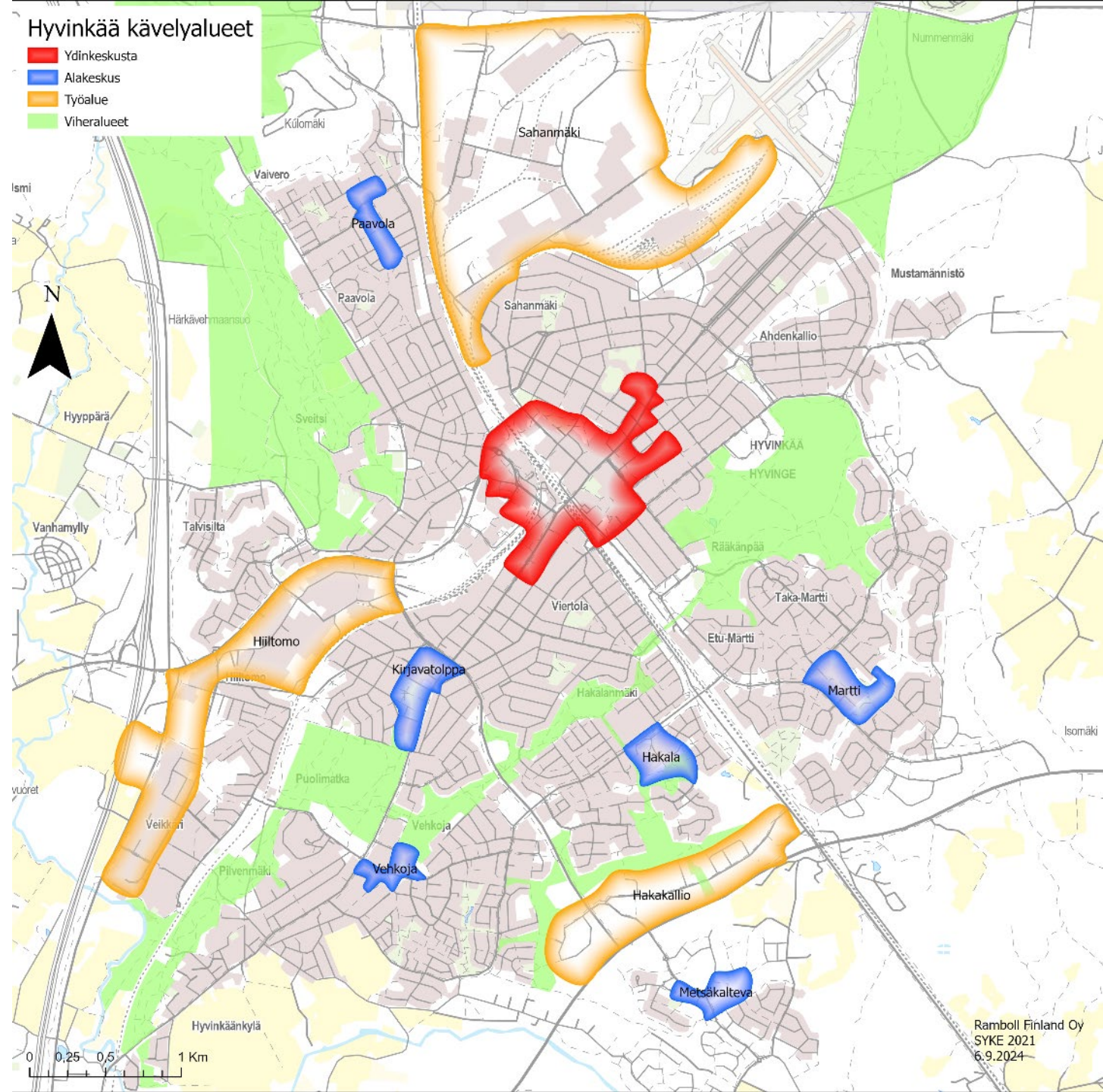
Kävely-ympäristöjen kehittämisen tueksi Hyvinkäällä on tunnistettu kävelyalueet. Luokittelulla kuvataan yleispiirteisesti Hyvinkään kävely-ympäristöjä ja niiden ominaisuuksia, kävelyn edistämisen tärkeyttä ja keskenään samankaltaisten alueiden tavoitteita.

Hyvinkään kävelyalueet ovat:

- Ydinkeskusta (kartassa punaisella rajattu alue)
- Alakeskukset (sinisellä rajatut alueet)
- Asuinalueet (rakennetut alueet, jotka eivät kuulu muihin aluetyyppeihin)
- Keskusviheralueet (vihreät alueet)
- Työpaikka-alueet (keltaisella rajatut alueet)

Kullekin kävelyaluetyypille on määritetty niiden kehittämistä ohjaavat laatutavoitteet. Laatutavoitteet kuvaavat tavoitetilaa eli tilannetta, jossa alue on saatu kehitettyä kävelyalueen ominaisuuksien ja tarpeiden kannalta mahdollisimman hyvälle tasolle. Tavoitteet pohjautuvat kävely-ympäristöjen ominaisuuksien viiteen askelmaan, suunnitelman tavoitteisiin ja tunnistettuihin kehittämistarpeisiin.

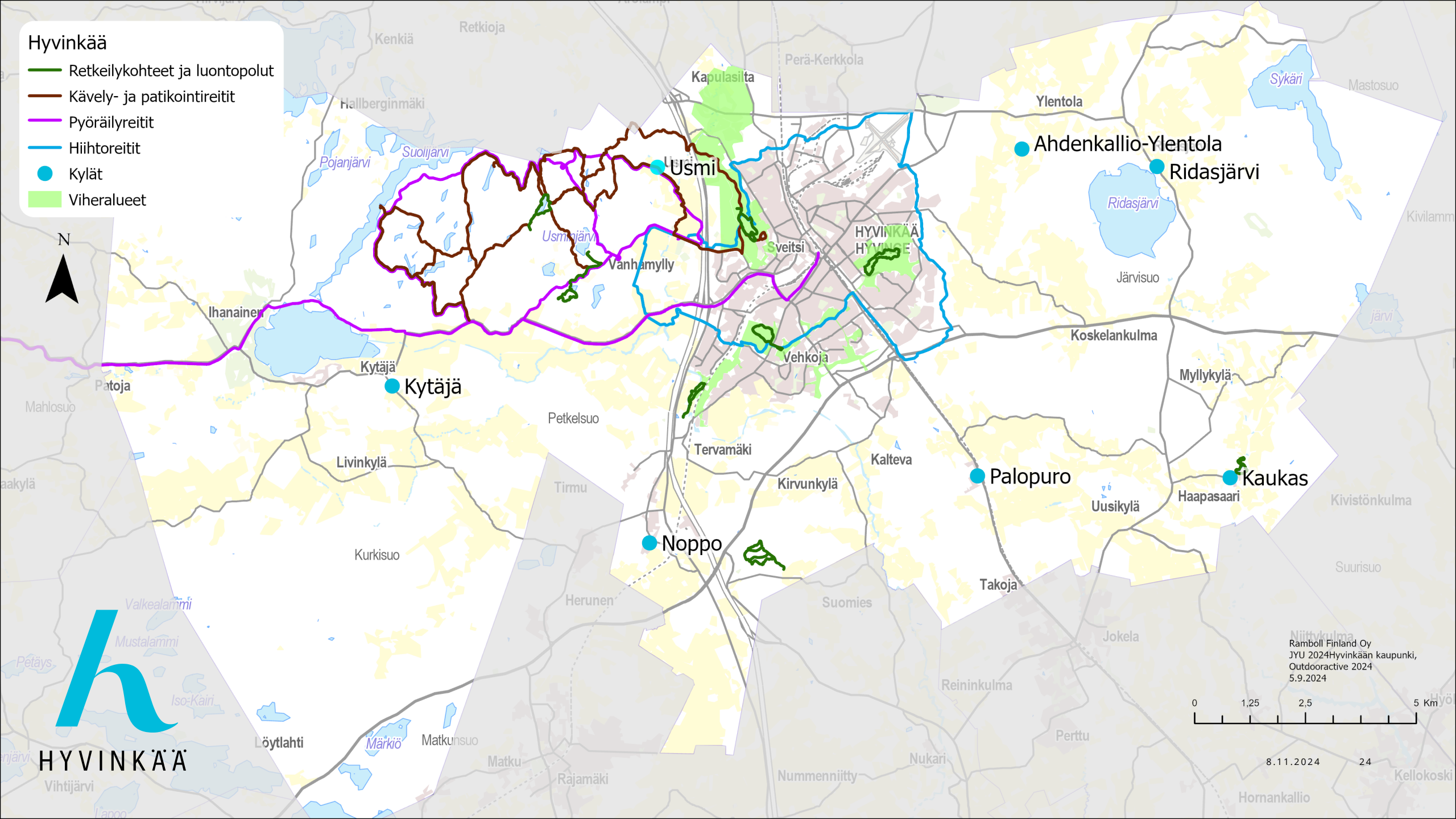
Lisäksi osiossa esitetään kylät ja retkeilykohteet kävelyalueiden ulkopuolisina kohteina, joissa kyllä kävellään, mutta joille ei ole esitetty erillisiä laatutavoitteita.



Hyvinkää

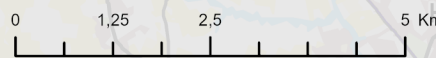
- Retkeilykohteet ja luontopolut
- Kävely- ja patikointireitit
- Pyöräilyreitit
- Hiihtoreitit
- Kylät
- Viheralueet

N



HYVINKÄÄ

Niittikulma
Ramboll Finland Oy
JYU 2024Hyvinkään kaupunki,
Outdooractive 2024
5.9.2024



8.11.2024

24

HYVINKÄÄ *h*



Kuva: Villatehdas, Hyvinkään kaupunki



Kuva: Kirjastonaukio Willan edustalla, Hyvinkään kaupunki

Ydinkeskusta

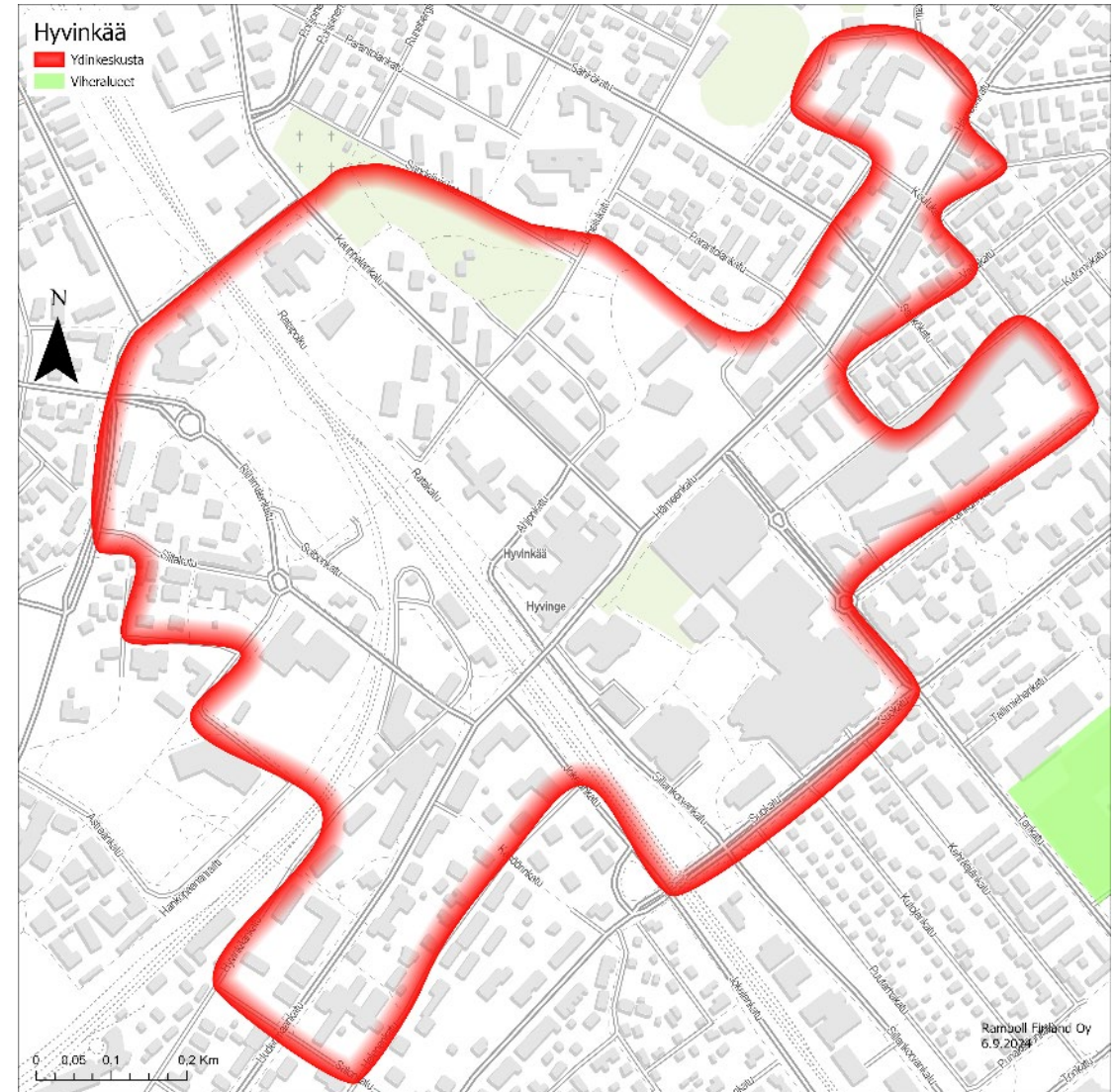
Kaupungin yhteinen olohuone

Hyvinkään ydinkeskusta on selkeästi erottuva kävelyn keskeisin alue. Keskustassa on **paljon erilaisia syitä liikkua**. Alueella on eniten asukkaita, julkisia ja kaupallisia palveluja ja työpaikkoja. Ydinkeskustassa kävely on tärkein kulkutapa, mikä näkyy Hyvinkäällä esimerkiksi useina vaihtoehtoisina kävelyreitteinä sekä ajoneuvoliikenteeltä suojattuna kävely-ympäristönä torin ja Kirjastoaukion alueilla. Kauppakeskus Willa on keskustassa yksi tärkeimmistä asiointikohteista ja muodostaa merkittävän osan kävely-ympäristöstä.

Ydinkeskustan ominaispiirre on runsaan palvelutarjonnan lisäksi sen **erityisrooli oleskelu- ja viihtymispaikkana**. Keskustan toreilla, puistoissa, kauppakeskuksessa sekä tapahtumissa vietetään aikaa, nautitaan kaupunkielämästä ja kohdataan muita ihmisiä.

Hyvinkään ydinkeskustan kaupunki-, edustus- ja toimintoviheralueisiin linkittyvät merkittävät historiallisia ja kulttuurisia arvoja, jotka viestivät käyttäjilleen alueen identiteetistä.

Ydinkeskustaan liittyy oleellisesti myös eri kulkutapojen yhteensovittaminen. Keskusta-alueella sijaitsevat käytetyimmät paikallisliikenteen bussipysäkit sekä tietenkin rautatieasema, jotka toimivat sekä joukkoliikenteen että kävelyn solmupisteinä.



Ydinkeskustan kävelyn laatutavoitteet

Kävelijöiden tarpeet on aina huomioitu ja jalankululle on varattu riittävästi tilaa.

Keskustassa on monipuolisia palveluja sekä oleskeluun ja tapahtumille houkuttelevia paikkoja.

Ympäristö on esteetöntä ja kaikkien käytettävissä vuoden ympäri.

Omaleimainen keskusta ilmentää hyvinkääläistä identiteettiä taiteella ja tunnistettavilla yksityiskohdilla.

Viihtyisyyttä on lisätty monipuolisella kasvillisuudella.

Kävely-yhteydet rautatieasemalle ja joukkoliikennepysäkeille ovat sujuvia ja pysäkit laadukkaita.

Kävely-yhteydet on opastettu selkeästi ja yhtenäisesti.

Liikenteen aiheuttama melutaso on hillitty.



Kuva: Hakala, Hyvinkään kaupunki



Kuva: Martti, Hyvinkään kaupunki

Alakeskukset

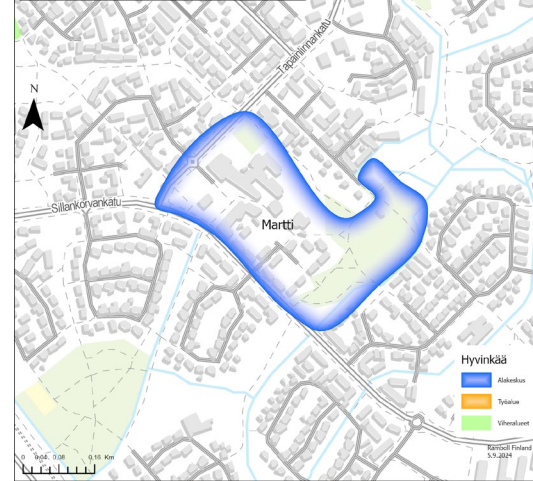
Lähipalvelujen keskittymät asuinalueiden ytimissä

Alakeskukset ovat **paikalliskeskuksia, joissa on tarjolla lähipalveluita** kuten päivittäistavara-kauppa, koulu, päiväkoti, kirjasto ja liikuntapalveluita. Alakeskuksissa kävely onkin usein matkoja asioimaan tai vaikkapa bussipysäkille. Alakeskukset ovat itsessään melko pieniä alueita, mutta ne kokoavat ihmisiä ympäröiviltä asuinalueilta. Alakeskukset voivat korostaa kaupunginosien omaleimaisuutta ja identiteettiä. Monet alakeskukset ovat kuitenkin jääneet kehityksessä taka-alalle, minkä vuoksi niihin panostaminen on kriittistä.

Alakeskuksiin johtavat ja niiden sisäiset reitit ovat hyvin moninaisia ja ne risteävät keskenään useissa kohdissa. Reitit ovat yleensä pidempiä ja sisältävät vähemmän kiinnostavia elementtejä kuin ydinkeskustassa. Alakeskuksissa sijaitsevat myös useimmiten koulut sekä päiväkodit, joilla on erityistarpeita kävelyn kehittämiseksi muun muassa turvallisuuden ja selkeyden näkökulmasta.

Moniin palveluihin saavutaan myös autolla melko laajalta alueelta. Alakeskuksissa tuleekin huomioida selkeät liikennejärjestelyt eri kulkutapojen välillä.

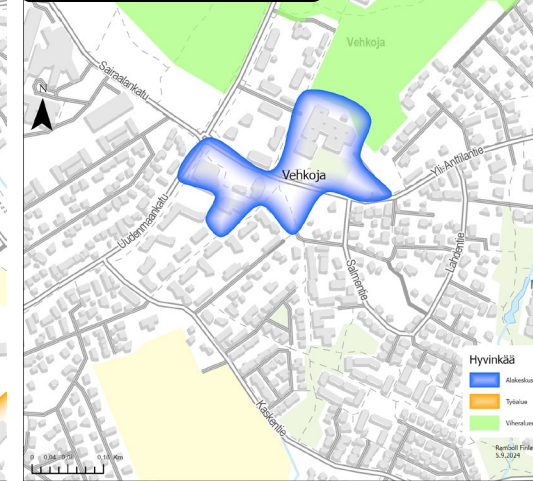
Martti



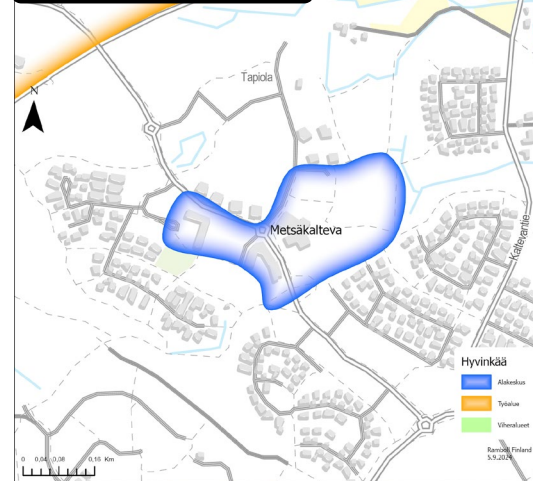
Hakala



Vehkoja



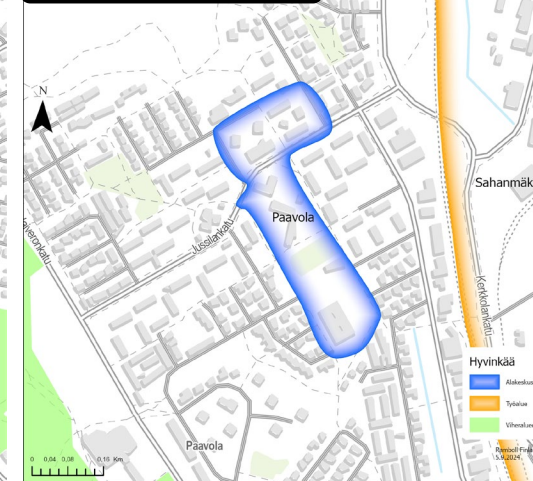
Metsäkalteva



Kirjavatolppa



Paavola



Alakeskusten kävelyn laatuavoitteet

Lähipalvelut ovat sujuvasti saavutettavissa kävellen.

Kävelylle tarkoitetut reitit ovat selkeitä, hyvin hoidettuja ympäri vuoden ja tärkeimmät reitit on opastettu.

Alakeskuksissa on monipuolisesti elävyyttä lisääviä arjen palveluita ja ajanviettomahdollisuuksia.

Liikkuminen alakeskuksissa on turvallista ja esteetöntä.

Alakeskukset ovat vehreitä, tunnistettavia ja omaleimaisia.

Käytetyimmille bussipysäkeille kävely on helppoa ja ne ovat laadukkaita.



Kuva: Hyvinkään kaupunki



Kuva: Havainnointitutkimuksen aineisto

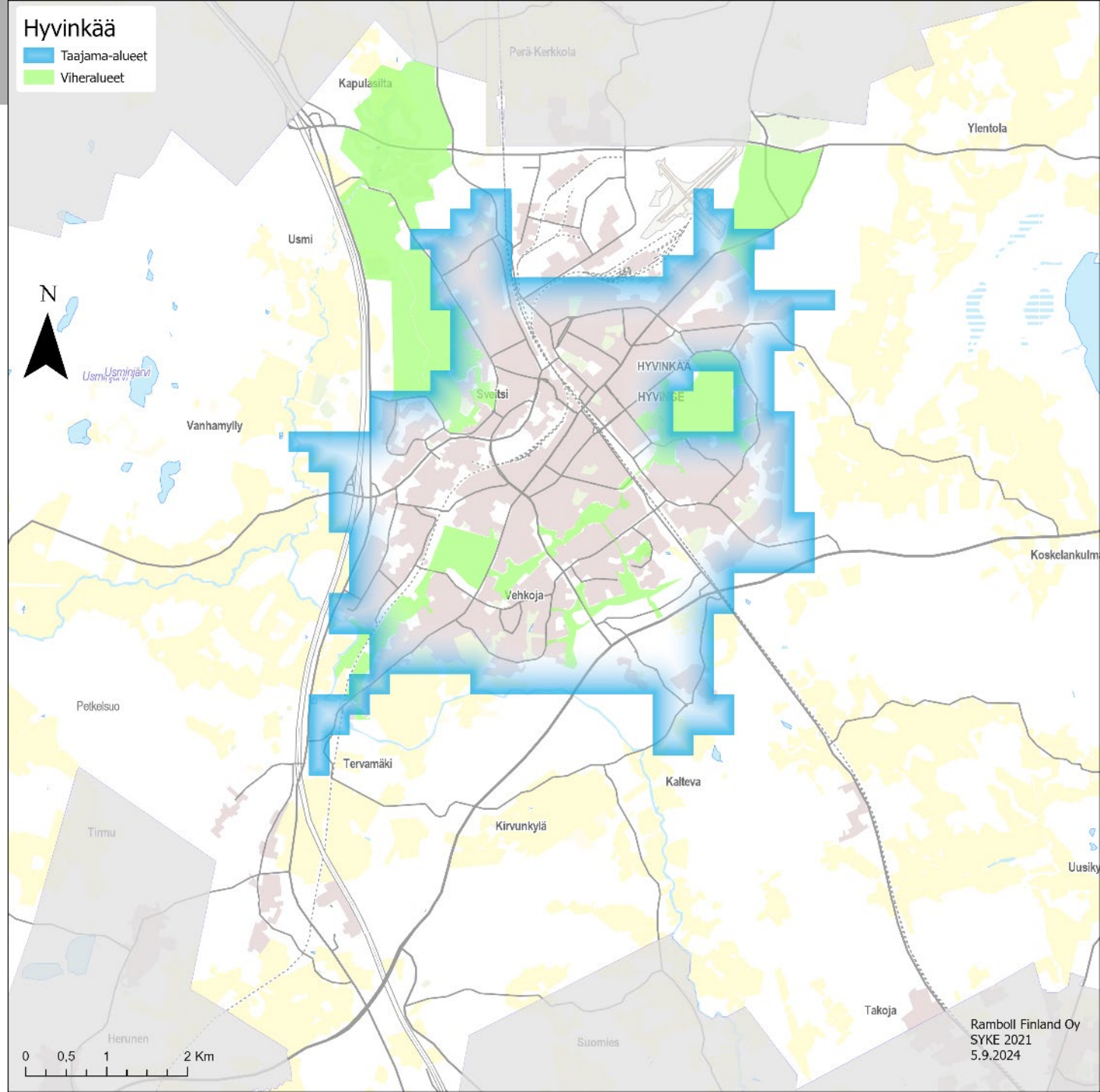
Asuinalueet

Kerros- ja pientalovaltaiset asutuksen alueet

Asuinalueet kattavat Hyvinkään rakennetusta ympäristöstä maantieteellisesti laajimman alueen. Asuinalueet ovat luonteeltaan ja iältään hyvin erityyppisiä, sillä Hyvinkäältä löytyy niin kerros- kuin pientalojen hallitsemia alueita sekä uutta että vanhaa rakennuskantaa. Asuinalueet kiinnittyvät hyvin tiiviisti ydinkeskustaan ja alakeskuksiin.

Asuinalueilla painottuu arkiliikkuminen. **Asuinalueilta liikutaan kävellen arjen palvelujen ääreen** alakeskuksiin sekä keskustaan. Joukkoliikenteen yhteyksiä palvelevat bussipysäkit. Asuinalueilla liikutaan myös liikunta- ja virkistytymistarkoituksessa, ja ne kytkeytyvät usein lähelle virkistys- tai ulkoilureittejä. Asuinalueet ovat asukkaiden **arkiliikunnan** näkökulmasta merkittävässä asemassa: kotia lähellä sijaitseva yksitoikkoinen kävely-ympäristö ja vähäiset reitit eivät kutsu liikkumaan, kun taas monipuoliset reittivaihtoehdot houkuttelevat useammin kävelylenkille. Toisaalta Hyvinkäällä laajatkkaan viheralueet eivät ole koskaan kovin kaukana.

Oleskelun tarpeet asuinalueilla kohdistuvat erityisesti paikallisiin pieniin puistoihin, leikkipaikkoihin ja levähdyspaikkoihin. Nämä vahvistavat alueen identiteettiä, tekevät sen tunnistettavaksi ja edistävät asukkaiden yhteisöllisyyttä.



Asuinalueiden kävelyn laatutavoitteet

Jalankulun yhteydet asuinalueilla ja asuinalueilta ovat yhtenäisiä ja reitit sujuvia.

Ympäristö on jalankulkijalle turvallinen ja esteetön ympäri vuoden.

Asuinalueilla on pieniä ajanviettoon houkuttelevia kävelykeitaita.

Asuinalueilla on vehreää ja virkistysalueet ovat saavutettavissa kävellen.

Yhteydet bussipysäkeille ovat sujuvia ja erityisesti käytetyimmät pysäkit laadukkaita.

Aistiympäristö asuinalueilla on hiljainen ja miellyttävä.



Kuva: Terveysmetsä, Hyvinkään kaupunki



Kuva: Sveitsi, Hyvinkään kaupunki

Keskusviheralueet

Keskusviheralueiden kävelyn laatutavoitteet

Kävelyn rooli on erittäin merkittävä ympärivuotisesti.

Ulkoilureittiverkosto on laaja, monipuolinen ja jatkuva.

Viheralue on saavutettavissa eri kulkutavoin ja kävely-yhteys alueelle on sujuva.

Alueella ei ole moottoriajoneuvoliikennettä.

Virkistys- ja ulkoilutarpeisiin sopivia palveluita on tarjolla viheralueen rooli huomioiden.



Kuva: Hiiltomo, Havainnointitutkimuksen aineisto



Kuva: Hakakallio, Havainnointitutkimuksen aineisto

Työpaikka-alueet

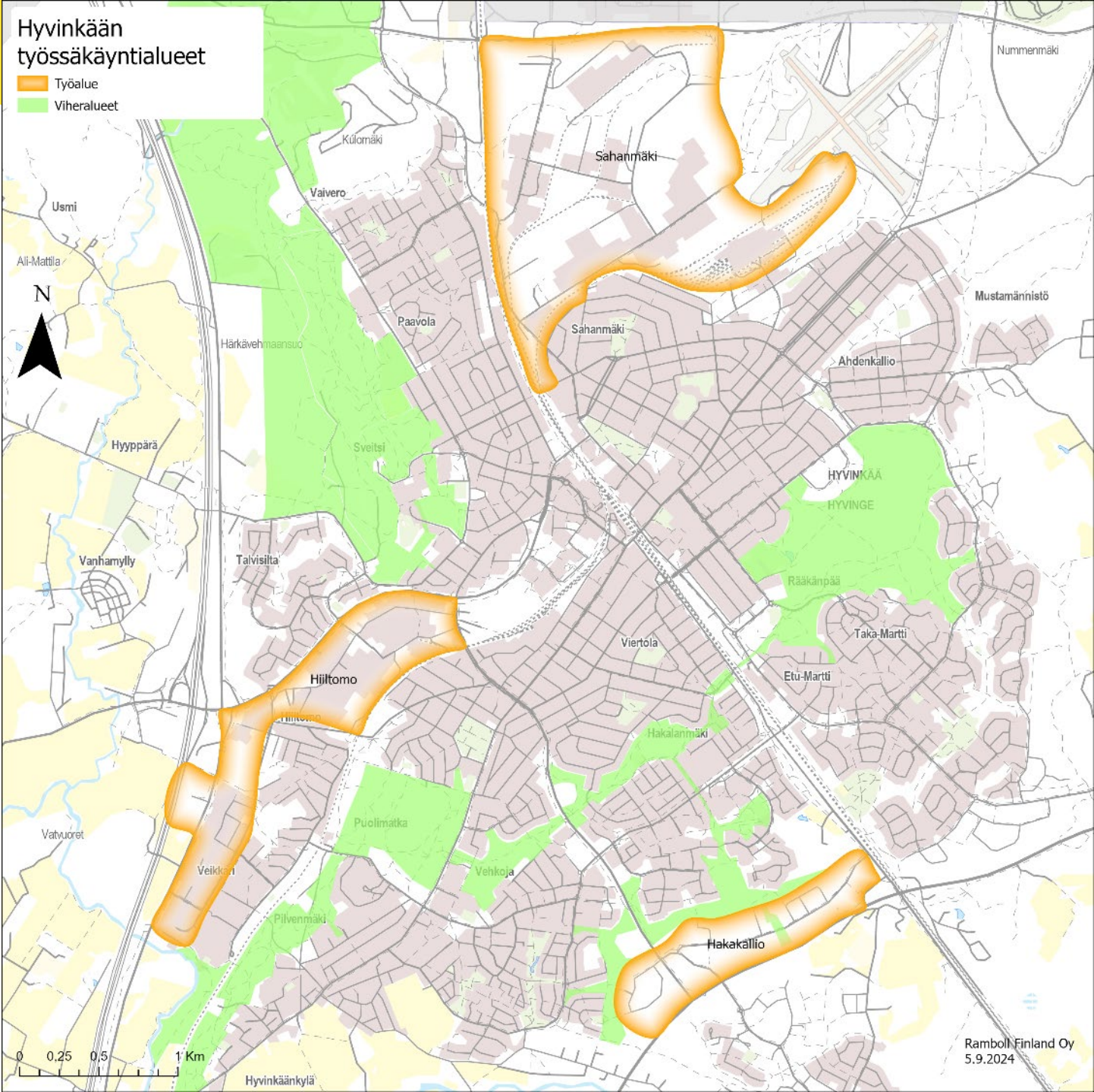
Työssäkäynnin ja teollisuuden kohteet

Työpaikka- tai teollisuusalueet ovat työpaikkavaltaisia alueita, joihin **liikutaan useimmiten töihin**, mutta niillä voi olla myös liikunta- tai harrastepalveluita, erikoisliikkeitä tai muita kävellen vierailtavia kohteita, mikä lisää alueiden turvallisuuden tunnetta iltaisin työpaikkojen hiljennettyä. Paikoin sopivasti reitin varrella sijaitsevien työpaikka-alueiden halki kävellään myös virkistysmielessä lenkkeillen.

Työpaikka- ja teollisuusalueet ovat useimmiten rakentuneet **autoliikenteen vyöhykkeille**, eli ne eivät ole kävelyn kannalta lähtökohtaisesti kaikista otollisinta ympäristöä. Työpaikka-alueilla käveltävät etäisyydet ovat usein pitkiä ja ympäristöä hallitsevat suuret toimitila- tai teollisuusrakennukset ja hallit sekä pysäköintialueet. Työpaikka-alueita Hyvinkäällä ovat muun muassa:

- Sahanmäen teollisuusalue
- Hiiltomo
- Hakakallio

Hyvinkäällä myös keskusta on merkittävää työpaikka-aluetta, mutta keskusta on määritelty omaksi aluetypikseen.



Työpaikka-alueiden kävelyn laatutavoitteet

Kävellen kulku töihin ja asioimaan on mahdollistettu suorinta reittiä pitkin.

Yhteydet lähimmiltä bussipysäkeiltä sekä rautatieasemalta ovat sujuvia vuoden ympäri.

Työpaikka-alueilla on turvallista liikkua kävellen töihin ja asioimaan.

Harrastustilat ja kaupalliset palvelut monipuolistavat alueen käyttöä.



Kuva: Noppo, Hyvinkään kaupunki



Kuva: Kytäjä-Usmi, Hyvinkään kaupunki

Kylät ja retkeilykohteet

Kauempana keskustaajamasta sijaitsevat asutuskeskittymät

Kylät ovat kävely-ympäristöjä, joiden sisällä painottuu paikallisten kävely, mutta jotka sijoittuvat muusta yhdyskuntarakenteesta selvästi erilleen. Kävelyn rooli kylien ja keskustaajaman välisessä liikkumisessa on kovin merkittävä. Asutus on harvaa ja pääsääntöisesti pientaloja. Kylissä voi olla koulu, päiväkotia ja urheilupaikkoja, mutta muut lähipalvelut haetaan useimmiten keskustaajamasta. Kylissä korostuvat kuitenkin luontoarvot.

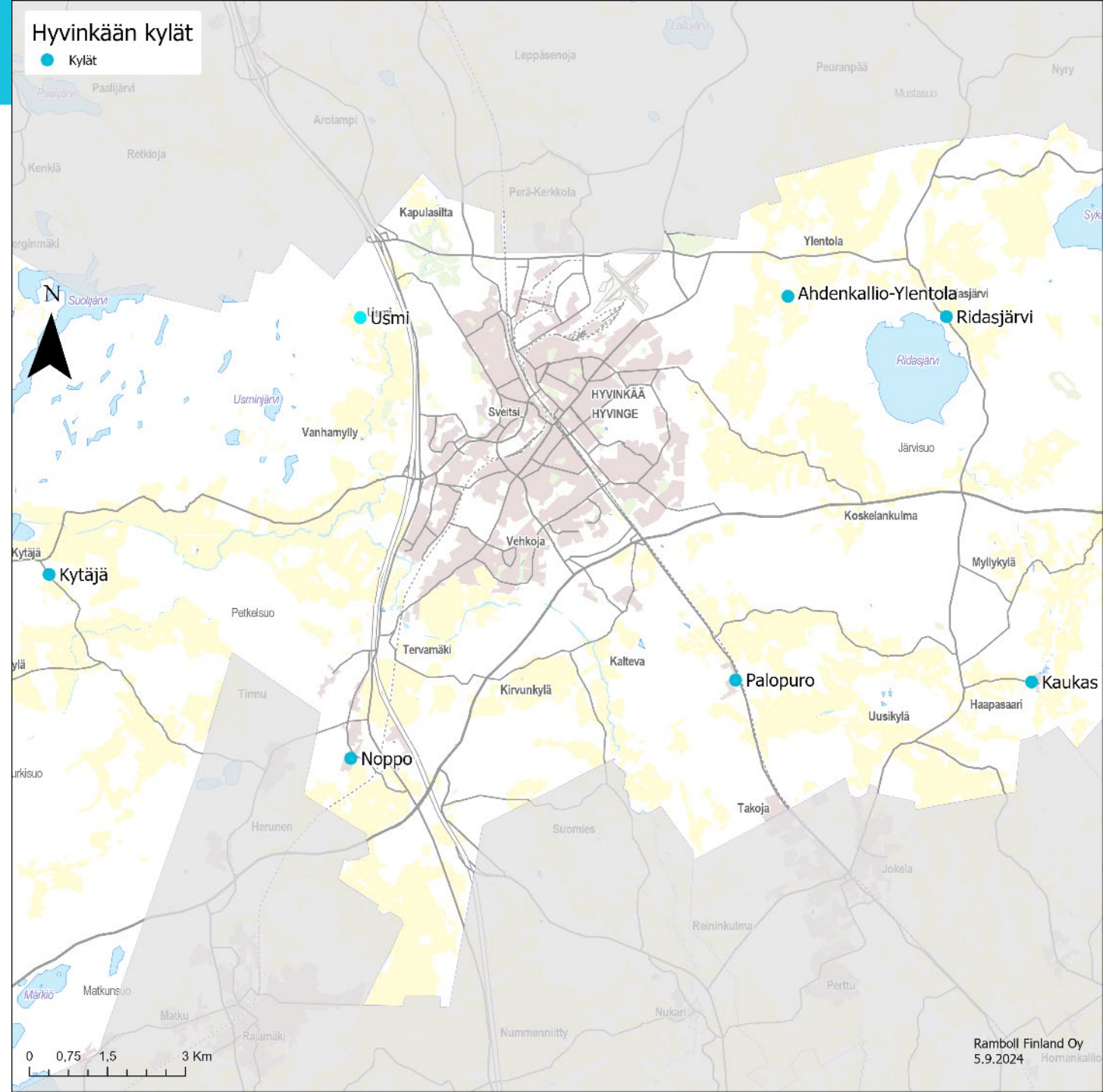
Kylissä kävelevät pitkälti asukkaat. Kävely on pääosin virkistyskävelyä tai esimerkiksi koululaisten koulumatkoja, ja kävely painottuu pienelle alueelle. Töihin ja palveluiden ääreen kuljetaan pääsääntöisesti muutoin kun kävellessä pitkien etäisyyksien takia. Kylämaisen alueen ulkopuolella ympäristö muuttuu nopeasti hajanaisemmaksi ja kävely tapahtuu monesti maanteiden tai yksityisteiden varressa tai metsäpoluilla.

Kylä Hyvinkäällä ovat:

- Kytäjä
- Ridasjärvi
- Noppo
- Ahdenkallio-Ylentola
- Kaukas
- Palopuro
- Usmi

Hyvinkään kylät

● Kylät



Laajat keskustaajaman ulkopuoliset metsäiset ulkoilukohteet

Retkeilykohteet ovat laajoja ulkoilualueita tai luontopolkuja, jotka sijoittuvat keskustaajaman ulkopuolelle. Retkeilyalueille liikutaan pääsääntöisesti muutoin kuin kävellen pitkien etäisyyksien takia. Kävely retkeilykohteissa on liikunta- ja virkistysmielessä tehtävää liikumista, ja kohteisiin mennään tätä nimenomaista tarkoitusta varten, useimmiten autolla tai pyörällä. Kohteessa voidaan liikkua kävellen lyhyitä reittejä tai useamman päivän mittaisia vaelluksia yöpymisineen.

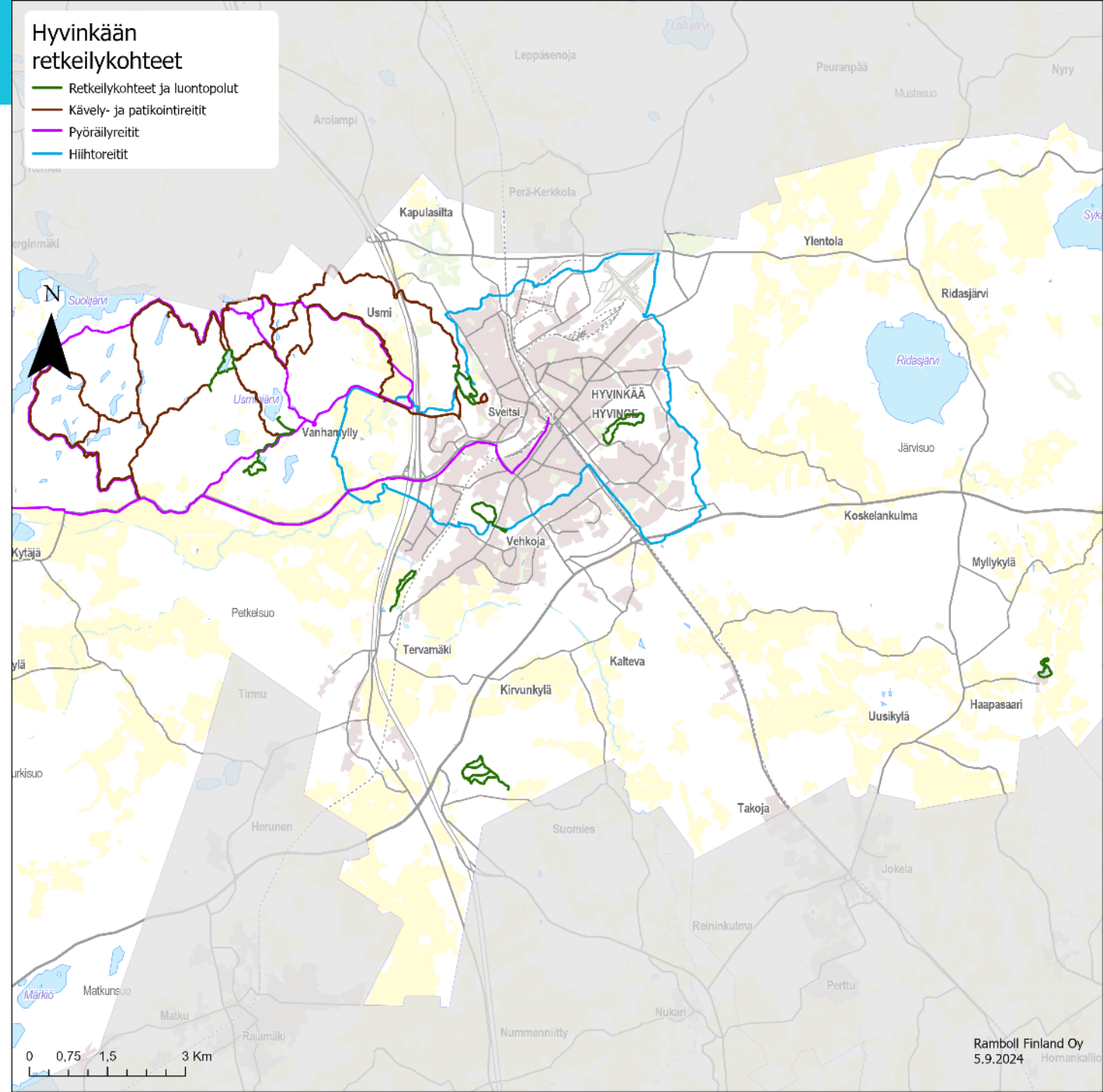
Retkeilykohteet ovat muusta liikenteestä erillisiä kohteita. Retkeilykohteissa voidaan kävelyn lisäksi esimerkiksi maastopyöräillä tai talviaikaan hiihtää tai lumikenkäillä.

Retkeilykohteita Hyvinkäällä ovat muun muassa:

- Kytäjä-Usmi
- Kaukasten luontopolku
- Vantaanjoen ympäristö ja Vantaanjoen luontopolku
- Suomiehen luontopolku

Hyvinkään retkeilykohteet

- Retkeilykohteet ja luontopolut
- Kävely- ja patikointireitit
- Pyöräilyreitit
- Hiihtoreitit





4. Etenemispolku



Toimenpiteet

Toimenpideohjelma on jaettu kolmeen kokonaisuuteen, joita yhdessä toteuttamalla kävelyn olosuhteita voidaan kehittää ja kannustaa kuntalaisia kävelemään yhä enemmän. Toimenpiteiden toteutuksen vastuut jakautuvat usealle toimialalle ja niitä tulee edistää yhteistyössä. Askel-työryhmä on Hyvinkään kaupungin poikkihallinnollinen kestävä liikunnan edistämistä koordinoiva työryhmä, joka on toiminut vuodesta 2014. **Työryhmä edistää kävelyohjelman toimenpiteiden toteutumista ja koordinoi eri toimialojen yhteistyötä.** Toteutusvastuut jakautuvat muun muassa kunnallistekniikan suunnittelulle, kaavoitukselle, infrapalveluille ja viestinnälle. Vastuutahot määritellään tarkemmin toimenpiteiden tarkemman suunnittelun yhteydessä.

Kävelyn edistämisen perusta

Kävelyn edistäminen pohjautuu **toimenpiteisiin, jotka luovat sille edellytykset.** Kävelyn edistämiseksi on tärkeää varmistaa resurssit ja toisaalta huolehtia, että osaaminen ja suunnittelun lähtökohdat ovat kunnossa. Resurssit, osaaminen ja tietopohja luovat kivijalan kävelyn kehittämiselle.

Kävelyn määrien, toimintojen ja käyttäjien tyytyväisyyden seuranta on oleellinen osa tavoitteiden saavuttamisessa. Toimenpiteiden tarkempi suunnittelu, aikataulutus ja esimerkiksi mitoitusta taas edellyttävät tietoa, johon tehtävät ratkaisut voidaan perustaa.

Kävelemään innostaminen

Kävelemään innostamisen toimenpiteillä halutaan **lisätä asukkaiden ja sidosryhmien osallisuutta sekä kannustaa kävelemään kotikaupungissa.** Viestinnän ja vuorovaikutuksen keinoin voidaan houkuttaa hyvinkääläisiä valitsemaan kävely arjen matkoilla niin usein kuin mahdollista ja toisaalta tutustumaan kaupunkiin jalan myös liikuntamielessä.

Osallistamisella saadaan asukkaiden ja muiden toimijoiden tarpeet kuuluville.

Kävely-ympäristön parantaminen

Kävely-ympäristön parantamisen toimenpidekokonaisuudella vaikutetaan **konkreettisiin kävelyn olosuhteisiin kaupunkiympäristössä.** Toimenpiteet parantavat kävely-ympäristön laatua sekä käytettävyyden että houkuttelevuuden näkökulmista.

Kävely-ympäristöjä ei voida kehittää ainoastaan kävelyä kehittämällä, vaan keskeistä on koko liikennejärjestelmä kokonaisuutena. Kävelyn turvallisuuteen, sujuvuuteen ja viihtyisyyteen vaikuttavat oleellisesti myös esimerkiksi autoliikenteen ja pyöräilyn järjestelyt.

Toimenpiteet

Kävelyn edistämisen perusta

Kävelyn aluetyypit ohjaavat tarkempaa suunnittelua ja laatutavoitteet viedään osaksi ohjaavia dokumentteja

Kävelyn edistämishjelmassa tunnistetut kävelyn aluetyypit ohjaavat jatkossa kävely-ympäristöjen suunnittelua. Ympäristöjä kehitetään laatutavoitteisiin perustuen ja laatutavoitteet viedään osaksi suunnitteluohjeita ja muita ohjaavia dokumentteja. Aluetyypit huomioidaan kaavoituksessa ja esimerkiksi kunnossapitoluokituksissa.

Kävelyn edellytykset otetaan huomioon aina, kun suunnitellaan katu- ja kaupunkiympäristöä ja maankäyttöä

Kävelyn edellytykset ja olosuhteet huomioidaan kaikessa kaupunkitilan ja maankäytön suunnittelussa. Tunnistetaan eri alueiden kävelyä, oleskelua ja identiteettiä tukevat ominaispiirteet. Tarkempi suunnittelu toteutetaan Väyläviraston jalankulun suunnitteluohjeen mukaisin periaattein tai niitä tarvittaessa soveltaen.

Kävelyn edistämisen resurssit varmistetaan

Kävelyn edistämiseksi varataan vuosittain erillinen raha kunnan käyttötaloudesta ohjelmaa jalkauttavien toimenpiteiden toteutukseen. Osoitetaan kävelyolosuhteiden kehittämiseksi korvamerkitty investointitaso talousarviossa. Hyödynnetään mahdollisuuksien mukaan valtionavustuksia. Varmistetaan, että kaupunkiorganisaatiossa toimii Askel-työryhmä tai muu kävelyn ja kestävä liikumisen edistämisestä vastaava tah.



Lisätään kävelyn ja oleskelun seuranta ja kehitetään seurannan tapoja

Kävelyn edistämistyön vaikutuksia seurataan ja kävely- ja oleskelumäärien laskentaa kehitetään. Kävelydataa kerätään eri alueilta, reiteiltä ja oleskelupaikoista. Seuranta toteutetaan kaupunkitasolla, mutta myös yksittäisten toimenpiteiden toteutuksen yhteydessä ennen-jälkeen-tutkimuksina. Seuranta pohjautuu esimerkiksi jalankulun määrien laskentoihin automaattisilla laskureilla ja käsin, paikkatietopohjaisiin tarkasteluihin ja liikkumistottumusten ja mielipiteiden selvittämiseen kyselyillä.



Viedään kävelyn edistäminen osaksi kaupungin muita suunnitelmia ja selvityksiä

Kun kaupungin suunnitelmia ja ohjelmia päivitetään, huomioidaan kävely niiden osana. Kävely arjen liikkumismuotona on luontainen osa esimerkiksi hyvinvointi-, osallisuus- ja liikkumissuunnitelmia. Kävelyä voidaan käsitellä suunnitelmasta riippuen esimerkiksi ekologisen kestävyuden, terveyden, hyvinvoinnin ja tasa-arvon näkökulmista.



= Toimenpide toteuttaa Helsingin seudun kävelyn edistämishjelmää



Toimenpiteet

Kävelemään innostaminen

Järjestetään kävelyn edistämiseen tähtääviä kampanjoita ja teemaviikkoja

Osallistutaan valtakunnallisiin kampanjoihin ja teemaviikkoihin (esim. Liikkujan viikko, auton vapaapäivä), ja kävelyä nostetaan esille muun kestäväen liikkumisen kampanjoinnin yhteydessä. Kampanjoissa huomioidaan eri kohderyhmät kuten koululaiset ja ikäihmiset. Ne voivat liittyä arki- ja liikuntakävelyn lisäksi myös oleskeluun. Hyvinkäällä järjestetään vuosittain monia tapahtumia, joiden yhteydessä kävelyä kulkutapana voidaan markkinoida. Hyödynnetään liikkumisen ohjauksen valtionavustuksia toteutuksessa mahdollisuuksien mukaan.



Järjestetään kävelykierroksia ja osallistetaan asukkaita mahdollisuuksien mukaan

Toteutetaan sidosryhmien kanssa yhteistyössä eri kohderyhmille suunnattuja eri teemaisia kävelykierroksia. Kävelykierrokset voivat olla joko virkistysmielessä tehtäviä kävelyretkiä tai kriittisiä suunnittelukävelyjä. Ensimmäiseen ryhmään kuuluvien kävelyiden teemoja voivat olla esimerkiksi historia ja kulttuuri tai yhteiset liikuntalenkit sekä muut kävelyn ja oleskelun mahdollisuuksia esittelevät teemakierrokset. Kriittisiä suunnittelukävelyjä ovat esimerkiksi vuorovaikutteiset kaavakävelyt, viherkävelyt sekä turvallisuus- ja esteettömyyskävelyt eri suunnittelukohteissa. Kävelykierroksilla osallistetaan asukkaita myös mukaan suunnitteluun.



Viestitään kävely-ympäristön mahdollisuuksista ja kävelyn hyödyistä

Pidetään kävelyä aktiivisesti ja suunnitelmallisesti esillä kaupungin viestinnässä ja markkinoinnissa huomioiden kaikki jalankulun muodot. Viestitään monipuolisesti, monikanavaisesti ja positiivisesti. Viestinnässä korostetaan nostoja käynnissä olevista kehittämistoimista ja kävelyn hyötyjä muun muassa terveystieteiden näkökulmasta. Hyödynnetään viestinnässä HSL:n tietopakettia kävelyn hyödyistä ja vaikutuksista esimerkiksi koulu- ja työmatkaliikkumisessa.



= Toimenpide toteuttaa Helsingin seudun kävelyn edistämishjelmaa



Toimenpiteet

Kävely-ympäristön parantaminen 1/2

Parannetaan kävely-ympäristöjen esteettömyyttä

Huomioidaan esteettömyyden vaatimukset uutta infraa suunnitellessa ja parannetaan olemassa olevaa. Tehdään esteettömyyskävelyitä ja -kartoituksia, hyödynnetään aikaisemmin tehtyjä ja korjataan niissä havaittuja puutteita. Lisätään eri kulkureiteille penkkejä ja levähdyspaikkoja sekä parannetaan esteettömyyttä erilaisten liikunta-, aisti- ja toimimisrajoitteiden tarpeiden mukaisesti.

Kehitetään kävely-ympäristöjen ympärivuotista kunnossapitoa ja korjataan kuntopuutteet

Kehitetään kunnossapitoa kokonaisvaltaisesti. Tarkistetaan kunnossapitoluokitukset vastaamaan merkittäviä kävelyreittejä. Kävely-ympäristön talvikunnossapitoon panostetaan ja huolehditaan lumen ja liukkauden torjunnasta tasalaatuisesti niin, että kävely on turvallista ympäri vuoden. Kartoitetaan katujen päällysteiden kuntopuutteet ja korjataan ne.

Kehitetään koulujen ja päiväkotien lähiympäristöjen kävelyolosuhteita

Kouluille ja päiväkodeille johtavilla reiteillä sekä kiinteistöjen pihilla kehitetään selkeyttä, sujuvuutta ja turvallisuutta. Kohteita kartoitetaan yhteistyössä koulujen, oppilaiden ja huoltajien kanssa.

Parannetaan kadunylitysten turvallisuutta

Kehitetään kadunylitysten turvallisuutta koko kaupungissa priorisoiduissa kohteissa. Tunnistetaan nykyisistä suojateistä ja suojatietarpeista kohteet, joissa on eniten kehittämistarpeita, kun huomioidaan suunnitteluohjeet, liikkumismäärät, liikkujaprofiilit ja onnettomuudet. Kohteet inventoidaan tarpeen mukaan ja laaditaan parantamissuunnitelmat.



Panostetaan työmaiden aikaisiin liikennejärjestelyihin

Tilapäisten liikennejärjestelyjen suunnittelussa ja käytännön toteutuksessa huomioidaan kävelyn järjestelyt, jotta yhteydet säilyvät kävelijöille sujuvina, turvallisina ja esteettöminä myös työmaiden aikana. Hyödynnetään päivitettyä valtakunnallista ohjeistusta tilapäisistä liikennejärjestelyistä katu- ja yleisillä alueilla, ja viestitään sekä ohjeistuksesta että Katutyöt-verkkokurssista. Kehitetään tilapäisten liikennejärjestelyjen valvontaa.



Toimenpiteet

Kävely-ympäristön parantaminen 2/2

Lisätään katuvihreää ja ajanviettoon kannustavia ja viihtyisyyttä lisääviä elementtejä

Lisätään katualueiden viihtyisyyttä huolehtimalla, että katualueet ovat vehreitä, sekä lisäämällä mahdollisuuksien mukaan taidetta, valaistusta ja persoonallisia elementtejä. Katuvihreää voi olla puiden, pensaiden ja muiden pidempiaikaista prosessia vaativien istutusten lisäksi esimerkiksi monipuolisia pienempiä ruukkuihin ja istutuslaatikoihin istutettuja kasveja. Lisätään alakeskuksiin, aukioille ja tyhjiin hukkatiloihin ajanviettoon kannustavia pöytäryhmiä ja leikkipaikkoja.

Parannetaan kävelyn opastusta

Opastetaan erityisesti ydinkeskustan kohteita sekä muita tärkeimpiä reittejä. Tarkastellaan nykyisen opastuksen laajentamisen tarpeita ja mahdollisuuksia. Opasteiden ulkoasussa ja sijoittelussa huomioidaan erilaisten kävelijöiden tarpeet (mm. liikkumis- ja toimimisesteet).

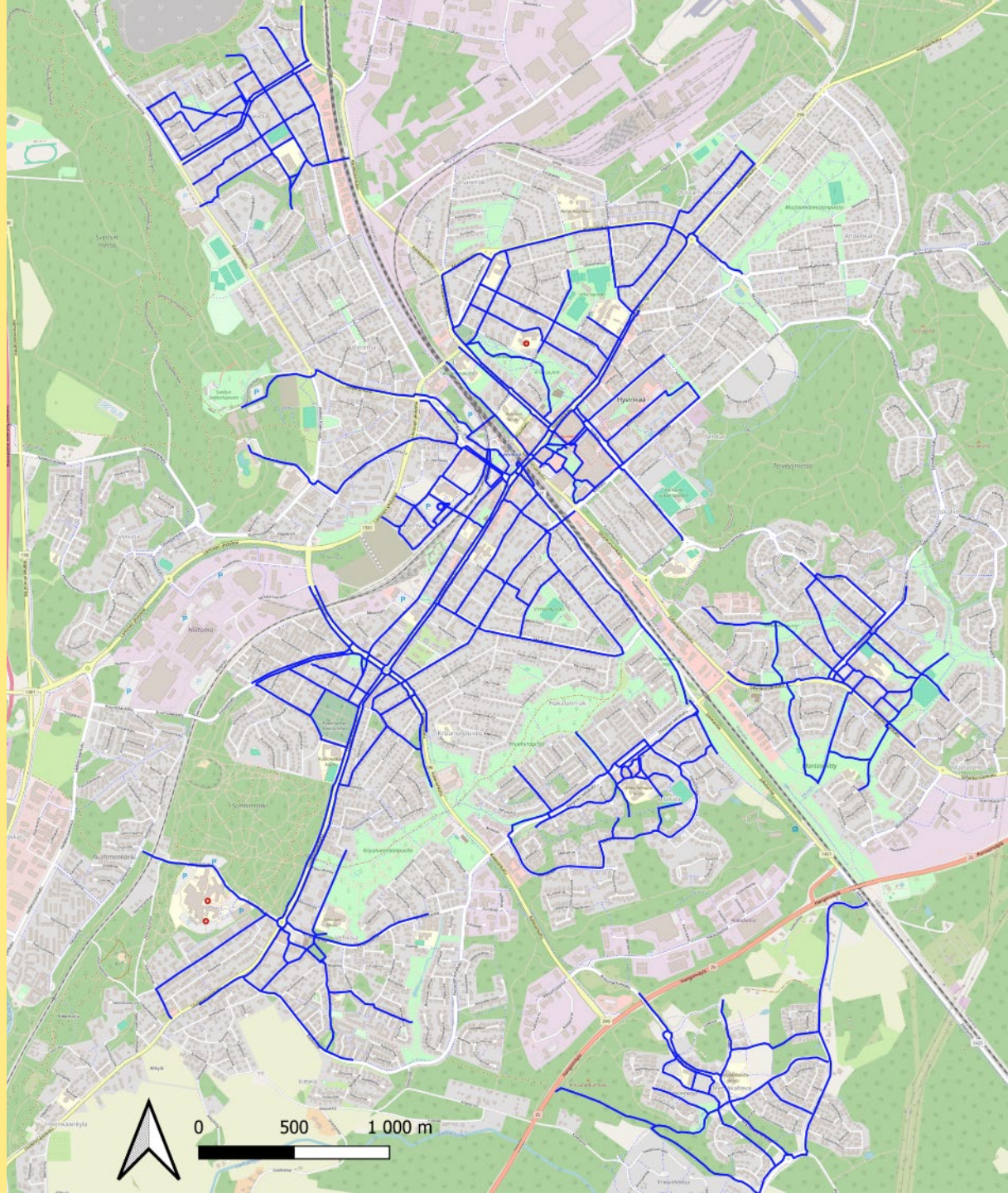
Varmistetaan reittien käytettävyys ympärivuotisesti

Kunnossapidon lisäksi ympärivuotisen kävelyn mahdollistamiseksi hämärään ja pimeään vuodenaikaan varmistetaan, että kävelyreittien valaistus on riittävää. Varmistetaan, että hoidettuja ja valaistuja kävelyreittejä on käytettävissä virkistysalueilla myös talviaikaan.

Edistetään joukkoliikennepysäkkien ja rautatieaseman kävelyn olosuhteita ja liityntäpysäköintiä

Parannetaan rautatieasemalle ja nykyiselle paikallisliikenteen terminaalille johtavien väylien sujuvuutta ja esteettömyyttä. Parannetaan odotusalueiden viihtyisyyttä ja pysäkkipalveluita. Tarkistetaan polkupyörien liityntäpysäköinnin tarve.





Kävelyakselit ovat kävelyn keskeisimpiä yhteyksiä

Kävelylle luonteenomaista on hyödyntää reittejä ja oikopolkuja laajasti koko alueella, mutta tietyt reitit ovat erityisen keskeisiä alueiden sisäiselle tai niiden väliselle kävelylle. Tällaiset **kävelyakselit** sijoittuvat pääasiassa ydinkeskustaan ja alakeskuksiin sekä näiden saavutettavuusvyöhykkeille noin 15 minuutin kävelymatkan säteelle. Akselit kuvaavat kävelyn runkoyhteyksiä palveluiden äärelle ja ne keräävät kävelyn suurimmat virrat

Kävelyakseleiden laatuun kiinnitetään erityishuomiota ja ne ovat tärkeysjärjestyksessä muita reittejä oleellisempia. Kävely-ympäristön toimenpiteitä toteutetaan sekä kävelyalueiden laatutavoitteita edistetään ensisijaisesti tärkeimmillä kävelyakseleilla.

Hyvinkäällä reittivaihtoehtoja on useimmiten useita, mikä näkyy kävelyakseleissa rinnakkaisina reiteinä. Samaan suuntaan voi kävellä esimerkiksi vilkasta katua tai viereistä rauhallisempaa asuinkatua pitkin. Kävelyakseleilla kiinnitetään erityistä huomiota kävelyn pullonkauloihin, joita jalankulkijan on pakko käyttää päästäkseen alueelta toiselle. Tällaisia ovat esimerkiksi ratoja ja suuria teitä ylittävät sillat ja alittavat alikulut, joissa huolehditaan lähtökohtaisesti helposti epämiellyttävien osuuksien turvallisuudesta ja viihtyisyydestä.

Esimerkkejä kävely-ympäristön kehittämisestä 1/3



Hyvinkäällä asuinalueiden välissä kulkee runsaasti metsäisiä viheryhteysiä, joita voi hyödyntää arkipäivän kulkureitteinä vaihtoehtoina jalkakäytävälle ja myös virkistymiseen. Kuvassa Kruununpuisto.



Suorat kadut muodostavat helposti pitkiä näkymiä, joissa kävely tuntuu yksitoikkoiselta. Monipuolinen kasvillisuus voi toimia kiintopisteinä kävellessä.



Kirjastonaukio on vihreää kävely-ympäristöä, jossa on ohikulun lisäksi mahdollisuus viettää aikaa ja levähtää. Vanhat omenapuut lisäävät aukion persoonallisuutta.



Hämeenkadun ja Torikadun valo-ohjattu liittymä on jäsenneily. Hämeenkadulla valoista tulisi kuitenkin tarkistaa tahdistusta mm. ennakkoaikojen osalta, jotta kääntyvät ajoneuvot eivät aiheuttaisi vaaraa.



Terveysmetsä on hieno helposti saavutettava virkistyskohde. Esteetön osuus mahdollistaa käytön kaikille. Talvikunnossapito laajentaisi käytön ympärivuotiseksi.



Parsijanpuisto on vihreä kävelyreitti asuinalueen keskellä. Polveilevasti, mutta riittävän suoraviivaisesti etenevällä reitillä on monipuolista kasvillisuutta, valaistusta ja asuintalojen tuomaa sosiaalista valvontaa.

Esimerkkejä kävely-ympäristön kehittämisestä 2/3



Leikkipuistot elävöittävät ympäristöään ja tuovat asukkaille ajanviettomahdollisuuksia ja kohtaamisen paikkoja. Leikkipaikoista voidaan tehdä myös persoonallisia erilaisilla rakenteilla ja yksityiskohdilla.



Hyvinkäällä on useita kauniita puistoja. Donnerinpuistossa ja muualla keskustassa persoonalliset elementit, kuten patsaat, istutukset ja vesiaiheet lisäävät viihtyisyyttä.



Suojatietä ei pääse ylittämään esteettömästi ajoradan ja jalkakäytävän erotusalueen reunakivien vuoksi. Kuvassa Hämeenkatu Mustamännistössä.



Penkit mahdollistavat levähtämisen matkan varrella, mikä parantaa monien kävelymahdollisuuksia. Toisaalta penkit ja niiden lisäksi erilaiset kivireunukset ja askelmat ovat oleskelulle otollisia paikkoja.



Paavolassa kerrostalojen päätyseiniin on maalattu muraaleja. Muraalit elävöittävät kaupunkitilaa, tuovat persoonallisuutta ja oikein sijoiteltuna voivat vähentää töhrimistä.



Asfalttipintaan syntyneet kolot ja kummut ovat epäsiistejä, mutta voivat aiheuttaa myös turvallisuusriskejä kävelijälle ja pyöräilijälle. Ne voivat myös heikentää esteettömyyttä.

Esimerkkejä kävely-ympäristön kehittämisestä 3/3



Hangonsillan alueella ympäristö on vielä keskeneräistä, mikä johtaa tyhjiin ja epäviihtyisiin aukioihin. Alueen rakentuminen ratkaisee haasteita, mutta viihtyisyyttä voi kehittää esimerkiksi erilaisilla väliaikaisilla ratkaisuilla.



Hangontien, Tiilitehtaantien ja Nummenkärjentien liittymässä bussipysäkillä kuljetaan turvattomasti ajoratojen ja pientareen kautta. Pysäkillä ei pääse esteettömästi.



Uudenmaankadun, Siltakadun ja Jokelankadun liittymäalue on haastava. Jalankulkija joutuu ylittämään vilkkaalla kadulla kaksi kaistaa ja ajoneuvoja tulee monesta suunnasta. Toisaalta jalankulun ja pyöräilyn erottelu on turvallisuutta lisäävä tekijä.



Rautatieaseman kupeessa Siltakadun alittavat kävely-yhteydet ovat harmaita ja ankeita. Ihmisen mittakaavaa voisi lisätä esimerkiksi kasvillisuudella ja taiteella.



Kaltevantietä käytetään reittinä Metsäkaltevasta keskustan suuntaan. Kadulta puuttuu väylä jalankululle ja pyöräilylle. Piennar on erittäin kapea.



Martintorin vajaalla käytöllä oleva kivinen aukio ei houkuttele ajanviettoon. Aukioita voi kehittää esimerkiksi lisäämällä istutuksia, pysähtymisen paikkoja ja taidetta sekä jäsentelemällä tilaa.



Kuva: Martintorin kehittäminen, periaatteellinen havainnekuva



Kuva: Martintorin nykytilanne

Alakeskusten kasvojenkohotus

Hyvinkään keskusta on kävelyn ja oleilun näkökulmasta houkutteleva ja omaleimainen kohde, jota on kehitetty viime vuosina runsaasti. Alakeskukset sen sijaan ovat jääneet kehityksessä jälkeen ja ovat paikoin kovin harmaita ja epäviihtyisiä, mutta niissä on potentiaalia moneksi.

Esimerkiksi Hyvinkään Marttia ja erityisesti sen keskiössä sijaitsevaa Martintoria voitaisiin kehittää viihtyisämmäksi kävelyn näkökulmasta...

- ...lisäämällä alueen aukioille, sekä päiväkotien ja koulujen lähistölle jalankulun ja pyöräilyn erottavia kaistoja.
- ...istuttamalla rakennusten ja parkkialueiden rajaaville jalankulun reiteille ja aukioille kasvillisuutta, kuten puita, pensaita, niittyä, nurmea ja istutuslaatikoita.
- ...selkeyttämällä jalankulkualueiden tilallisuuden hahmottumista selkeillä kasvillisuuden ja muiden pintamateriaalien rajapinnoilla ja osoitetuilla reiteillä.
- ...mahdollistamalla kaupunkiympäristön käyttö erilaisissa alhaisen kynnyksen tapahtumissa lisäämällä alueille esimerkiksi penkkejä, lavarakenteita tai kiinteitä pöytäkalusteita, jotka muuntuvat tarvittaessa myyntikojukäyttöön ja eväiden syöntiin. Ajanviettomahdollisuuksia voidaan lisätä esimerkiksi minigolfradoilla ja leikkipaikoilla.
- ...alueen nykyisiin pintamateriaaleihin integroitavilla leikkiin kannustavilla pintamaalauksilla ja katutaiteella, jotka lisäävät myös alueen identiteettiä ja tunnistettavuutta. Katutaiteen tekemiseen voidaan kannustaa alueella toimivia kouluja ja päiväkoteja.
- ...lisäämällä selkänöjallisia ja käsikaiteellisia pysähtymisen paikkoja toiminnallisten keskusten läheisyyteen.

Samantyyppiset viihtyisyyttä ja käyttömahdollisuuksia lisäävät toimenpiteet soveltuvat myös muihin alakeskuksiin.



Kuva: Hyvinkään kaupunki

5. Seuranta

Seuranta

Seurannan avulla voidaan osoittaa, mitä toimenpiteitä on toteutettu ja millaisia vaikutuksia niillä on saatu aikaan. Näin voidaan perustella varojen käyttöä ja esittää rahoitustason muutostarpeita. Edistämishjelmaan on valittu muutamia helposti seurattavia mittareita, jotka kuvaavat kävelyn määrää, tyytyväisyyttä, turvallisuutta ja saavutettavuutta.

Mittareiden lisäksi seurataan toimenpiteiden toteutumista ja kävelyalueiden laatutavoitteiden edistämiseen tähtääviä tehtyjä kehittämistoimenpiteitä.

Seurannan raportoinnista vastaa Askel-työryhmä. Erillisiä tutkimuksia ja laskentoja tehdään tasaisin väliajoin. Muilta osin tiedot on poimittavissa avoimista lähteistä.

Mittarit	Lähde	Nykytaso	Tavoite 2030
Tyytyväisyys kävelyn olosuhteisiin	Kyselytutkimus, joka voidaan toteuttaa omanaan tai teeman voi sisällyttää osaksi muita kyselyitä.	-	Nouseva
Jalankulun kulkutapaosuus	Otos pohjainen liikkumistutkimus, esim. HSL tai HLT .	28 % (2023)	Nouseva / ennallaan
Kävelijöiden määrä erikseen määritellyissä laskentapisteissä	Laskentapisteet (ohjelmitava erikseen)	-	Nouseva
Enintään kilometrin etäisyydellä alakoulusta asuvien oppilaiden osuus ikäluokan asukasluvusta Enintään kilometrin etäisyydellä päivittäistavarakaupasta asuvan väestön osuus asukasluvusta	YKR Liitteen palvelu (YM)	81 % 85 % (2023)	Nouseva / ennallaan
Henkilövahinkoon johtaneet jalankulun onnettomuudet (5 v vuotuinen keskiarvo)	Tilastokeskus. Tieliikenneonnettomuustilasto .	3 kpl/v (2019-2023)	Laskeva



HYVINKÄÄ

