

Kestävät valinnat, fiksut arkimatkat

JAPA ry

Loppuraportti, osahanke 1

1.1.2022 - 31.12.2022

Yhteishankkeessa

Kuljetaan fiksusti Keski-Suomessa





Keskeiset toimet ja tulokset

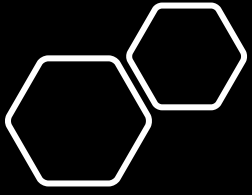


Kestävät matkaketjut:
pyöräliityntäpysäkit tutuiksi



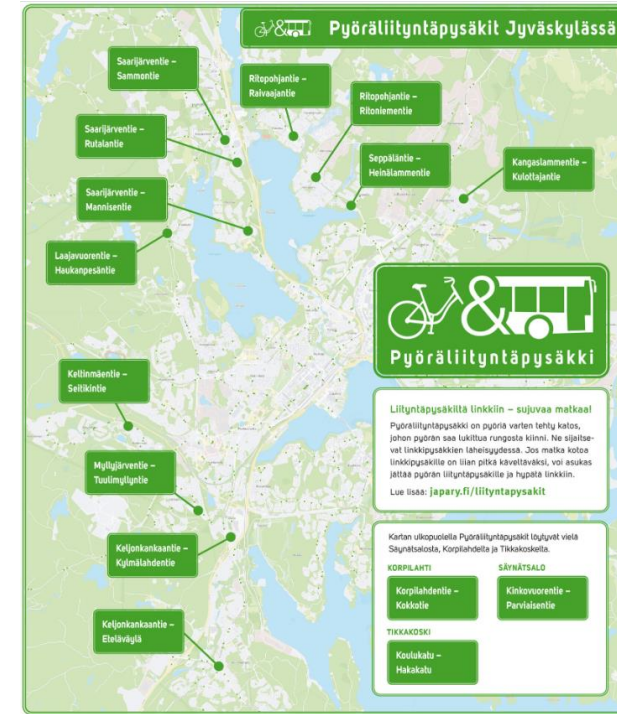
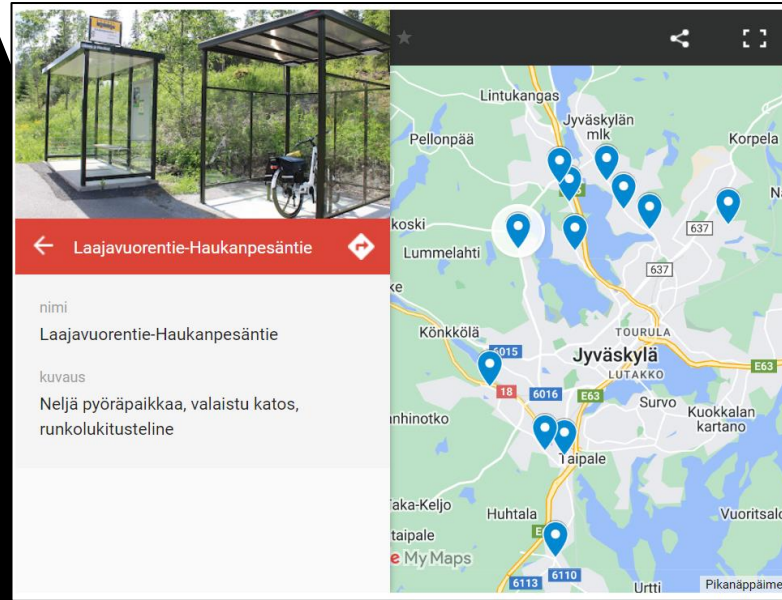
Liityntäpysäkiltä Linkkiin – sujuvaa matkaa! -kampanja

- Pyöräliityntäpysäkkien käyttöön kannustavan kampanjakokonaisuuden suunnittelu ja toteutus
 - Kierrettiin ja kuvattiin kaikkiaan 15 pyöräliityntäpysäkkiä Jyväskylässä
 - Mukana 11 kesällä 2022 rakennettua pysäkkiä ja neljä aiemmin rakennettua
 - Liityntäpysäkeistä koostettiin esittelyt kampanjan verkkosivuille sähköisenä karttana ja kuvina
 - www.japary.fi/liityntapysakit
- Kampanja toteutettiin yhteistyössä Jyväskylän kaupungin kanssa
 - Jyväskylän seudun joukkoliikenne Linkki ja Fiksusti liikkeellä Jyväskylässä



Liityntäpysäkiltä Linkkiin – sujuvaa matkaa! -kampanja

- Kampanjan verkkosivuilla pyöräliityntäpysäkit ovat sekä sähköisenä (Google my maps) että pdf-karttana
 - www.japary.fi/liityntapysakit
- Sähköisessä kartassa on paikkamerkinnän lisäksi kuvat ja esittelyt (paikkamäärä, valaistus, lukitus) kaikista liityntäpysäkeistä
- Lisäksi verkkosivuilta löytyy kaikkien pysäkkien esittelyt alueittain



Keltinmäki, Myllyjärvi ja Keljo

Keltinmäessä, Myllyjärvellä ja Keljossa sijaitsevat pyöräliityntäpysäkit ovat kaikki valaistuja katoksia, joissa on runkolukitustelineet 4-8 pyörälle.



Keltinmäentie – Seitikkälte



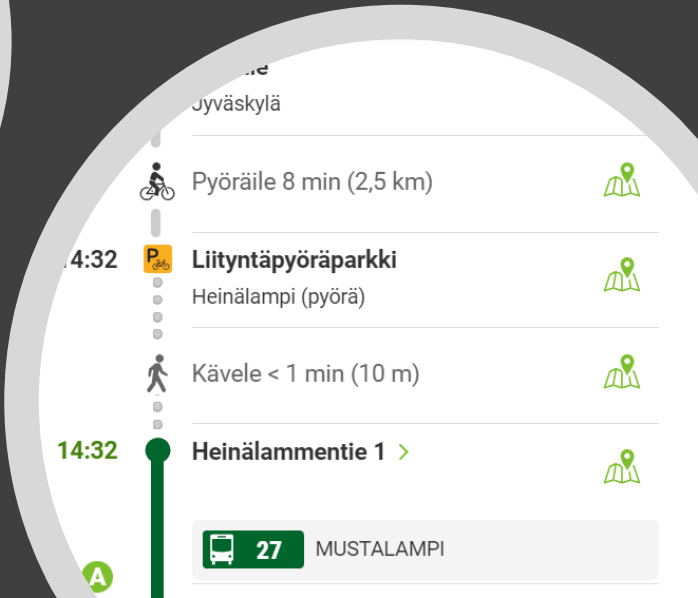
Myllyjärventie – Tuulimyllyntie



Keljonkankaantie – Kylmälahdentie

Liityntäpysäkiltä Linkkiin – sujuvaa matkaa! -kampanja

- Pyöräliityntäpysäkeille suunniteltiin ja toteutettiin yhtenäinen symboli, joka kiinnitettiin liityntäpysäkkien seinä- tai kattorakenteisiin.
- Pyöräliityntäpysäkit liitettiin osaksi Jyväskylän kaupungin karttapalvelua ja paikallisliikenne Linkin reittiopaskarttaa



Liityntäpysäkiltä Linkkiin – sujuvaa matkaa! -kampanja

- Hankkeessa suunniteltiin ja toteutettiin markkinointivideo, jossa kuvattiin henkilön matka kotoa linja-autopysäkille
- Video on katsottavissa kampanjan nettisivuilla: www.japary.fi/liityntapysakit sekä JAPAN Facebookissa ja Instragramissa.
 - Facebookissa videolle on kertynyt 484 näyttöä ja Instragramissa 155 katselukertaa.



Liityntäpysäkiltä Linkkiin – sujuvaa matkaa! -kampanja

- Kampanjan aikana pyöräliityntäpysäkkejä markkinoitiin mm. somekampanjan avulla. Viikon aikana julkaistiin neljä teemaan liittyvää postausta JAPAN Facebookissa ja Instagramissa.
- Postauksia jaettiin myös mm. Jyväskylän kaupungin sometileillä (Jyväskylän seudun joukkoliikenne, Fiksusti liikkeellä Jyväskylässä ja Jyväskylän kaupunkiympäristö)
- Ensimmäisen postuksen kohdalla hyödynnettiin Facebookin maksettua mainontaa, joka saikin mukavasti näkyvyyttä (123 tykkäystä, 13 kommenttia, 8 jakoa)

Liityntäpysäkiltä linkkiin

Sujuvaa matkaa!



japary.fi/liityntapysakit

Liityntäpysäkiltä linkkiin

Sujuvaa matkaa!



japary.fi/liityntapysakit

Liityntäpysäkiltä linkkiin

Sujuvaa matkaa!



Pyöräliityntäpysäkit Jyväskylässä

Pyöräliityntäpysäkki

Liityntäpysäkillä voitaisiin – sujuvaa matkaa! Pyöräliityntäpysäkki on pyörä ja bussin välillä kaksisuuntainen liityntäpaikka. Se tarjoaa sujuvaa ja turvallista matkaa. Jos matkaa ei ole, voit käyttää linkkiä myös jalkapallokentän läheisyydessä. Lisätietoja: japary.fi/liityntapysakit

KODIN LÄHEISYYS	KÄSITÄLLÄ
Kopinkallio - Kallio	Kivikallio - Kivikallio
Kivikallio - Kivikallio	Kivikallio - Kivikallio
Kivikallio - Kivikallio	Kivikallio - Kivikallio

Oletko jo testannut pyöräliityntäpysäkkejä?



japary.fi/liityntapysakit

Työpaikkojen liikkumisen ohjaus - kestävät työmatkat

Yhteistyössä Jyväskylän seurakunta

Työpaikkojen liikkumisen ohjaus



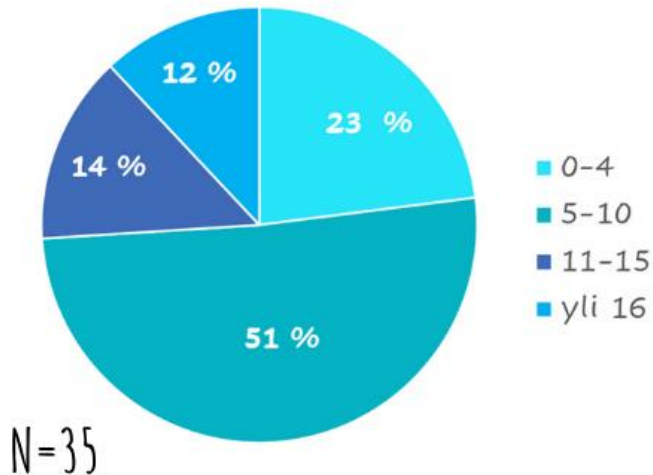
- Kestävään työmatkaliikkumiseen kannustavan Fiksut arkimatkat -kampanjan suunnittelu ja toteutus
 - pilottikohteena Jyväskylän seurakunta
- Kampanjalle luotiin oma ilme, jota hyödynnettiin kampanjamateriaaleissa
- Seurakunnasta koottiin kolmen hengen työryhmä, jonka kanssa sovittiin käytännön toimista
- Kampanjan pääkohderyhmänä seurakunnan työntekijät
- Kampanjaan kuului mm. viestintää seurakunnan intrassa, alku- ja loppukysely liikkumistottumuksista, sähköpyörä- ja linkkikorttikokeilut, pyöränhuoltopaja sekä Lastipyöräkiertue seurakunnan kerhoissa

Fiksut arkimatkat: alkukartoitus

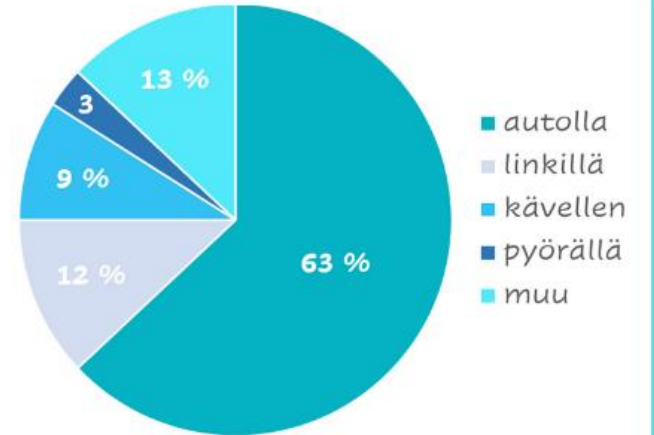
- Kampanjan alussa seurakunnan työntekijöille tehtiin alkukartoitus liikkumistottumuksista
- Kyselyyn vastasi 35 työntekijää (vastausprosentti 10)
- Lisäksi kyselyllä kartoitettiin työntekijöiden kiinnostusta sähköpyörä- ja linkkikorttikokeiluihin

**FIKSUT
ARKIMATKAT**
Koonti kyselystä

TYÖMATKANI PITUUS KOTOA TÖIHIN (KM)



KULJEN TYÖMATKAT ENIMMÄKSEEN



KULKISIN TYÖMATKAT KÄVELLEN,
PYÖRÄLLÄ TAI LINKILLÄ, JOS

PYÖRILLE OLISI SÄILYTYSTILA	15 %
MINULLA OLISI PYÖRÄ	15 %
LINKIN AIKATAULUT SOPISIVAT PAREMMIN TYÖVUOROIHINI	15 %
TYÖMATKA OLISI LYHYEMPI	12 %
LINKKILIPPU OLISI EDULLISEMPI	9 %



Fiksut arkimatkat: sähköpyöräkokeilu

- Sähköpyöräkokeiluun osallistui kaikkiaan 16 työntekijää
- Kokeilut toteutettiin keväällä ja syksyllä (8 + 8)
- Sähköpyörä oli yhden työntekijän käytössä viikon ajan, jonka jälkeen pyörä siirtyi seuraavalle kokeilijalle
- Pyörää sai käyttää työ- ja vapaa-ajanmatkoilla
- Testaajille lähetettiin kysely kokeilujakson päätteeksi



Fiksut arkimatkat: sähköpyöräkokeilu, koonti kyselyn vastauksista



Kokeilusta ja sähköpyörän hankinnasta kirjoitettu *Minä olen voittaja!* -blogi







seurakunnan nettisivuilla: <https://www.jyvaskylanseurakunta.fi/ymparistoblogi/-/blog/7404/Mina+olen+voittaja>

FIKSUT ARKIMATKAT

Koonti sähköpyöräkokeilusta

Kokeilijoiden yhdensuuntaisen työmatkan pituus oli keskimäärin 5-15 km. Testaajista 85 % kulki työmatkat autolla.

Kokeilijoista:

-  69 % ajoi sähköpyörällä päivittäin
-  50 % käytti pyörää enimmäkseen työmatkoilla
-  63 % ajoi 50 km tai enemmän
-  69 % piti sähköpyörää erinomaisena
-  100 % suosittelisi sähköpyörää kaverille
-  ainakin yksi hankki itselleen sähköpyörän kokeilun päätteeksi

Fiksut arkimatkat: sähköpyöräkokeilu, palaute

- *Pyörä oli ihana ja matkat taittuivat nopeasti. Kiitos kun sain olla mukana kokeilussa!*
- *Oli kiva päästä kokeilemaan, harmi, että nyt päivät olivat itsellä vaan sellaiset sekä omat voimavarat, että käyttö jäi niin vähäiseksi, mutta olisi kiva kyllä lähteä tuollaisella heittämään ihan lenkkiäkin, ja tosiaan useammin vielä työmatkaa.*
- *Toisen auton korvikkeeksi, freesinä töihin vaikka olisi mäkinen maasto, tällä pystyy nauttimaan pyöräilystä vaikka ei keuhkot, sydän tai nivelet sitä muuten sallisi.*
- *Iso kiitos tästä mahdollisuudesta!*
- *Työnantajalle terveisiä; toivottavaa olisi sähköpyörän hankinta työsuhde etuna.*
- *Kiitos hienosta kokemuksesta ja kokeilun mahdollisuudesta!*
- *Kiitos kokeilumahdollisuudesta! Käyttö oli silmiä avartavaa ja oli mukava huomata, että sähköpyörä on työmatka käytössä todella näppärä.*
- *...tällä kokeilulla sain omaa pyöräilyn epävarmuutta vähemmälle ja uskaltaisin lähteä ajelemaan työmatkojakin, jos ostaisin oman sähköpyörän. Olen kuullut, että jossain työnantaja tukee rahallisesti sähköpyöräilyä ja olisihan se hienoa, jos Jyväskylän seurakuntakin lähtisi tämmöiseen mukaan... Kiva kokeilu, kun sai pyörän millä uskalsi ajella!*
- *Olin kokeiluviikon sairaana muuten olisin käyttänyt päivittäin. Ihan huippu täällä mäkisessä kaupungissa*

Fiksut arkimatkat: linkkikorttikokeilut

- Alkukartoituksen perusteella arvottiin 10 työntekijää linkkikorttikokeiluun, jossa he saivat kuukauden bussikortin omaan käyttöönsä
- Linkkikorttia sai käyttää niin työ- kuin vapaa-ajanmatkoillakin
- Kokeilun päätteeksi testaajille lähetettiin kysely kokeilusta
 - Koonti kyselystä ja palautteesta seuraavalla sivulla
- Lisäksi testattiin yhteistä linkkikorttia
 - Työntekijöiden käyttöön hankittiin kaksi 100 e arvoista linkkikorttia
 - Kortteja käytettiin työpäivänaikaisiin siirtymiin
 - Linkkikortti oli varattavissa sähköisen varauskalenterin kautta ja se noudettiin seurakunnan toimistosta
 - Kortteja siirrettiin syksyn aikana alueseuduntien välillä, jotta mahdollisimman moni pääsi niitä testaamaan



Fiksut arkimatkat: linkkikorttikokeilu, koonti kyselystä ja palaute

Henkilökohtainen 30 pvn kortti

- *Aion hankkia ensi kuukaudeksikin kuukausikortin.*
- *Kyllähän linkkikortti on todella kätevä. Kiitos siitä :)*
- *kiitos kokeilusta!*
- *Kiitos, tämä oli kiva kokeilu!*
- *Tämä oli hyvä kokeilu ja madalsi kynnystä linkkimatkailuun. Enemmänkin käyttäisin, jos aikataulut sopisi paremmin.*
- *Yllätyin hyvistä vaihtoyhteyksistä*







Yhteiskäyttöinen matkakortti koettiin hankalaksi, koska se piti noutaa seurakunnan toimistosta.



Koonti linkkikokeilusta

Kokeilijoiden yhdensuuntaisen työmatkan pituus oli keskimäärin 5-10 km. Testaajista 40 % kulki työmatkat autolla.

Kokeilijoista:

-  89 % käytti linkkiä päivittäin tai 2-3 kertaa viikossa
-  67 % käytti linkkiä enimmäkseen työmatkoilla
-  78 % käytti linkkiä oman auton sijaan
-  44 % käytti linkkiä työpäivän aikaisiin siirtymiin
-  Kokeilu lisäsi kaikkien testaajien linkin käyttöä
-  Valtaosa koki linkin käytön helpoksi

Fiksut arkimatkat: loppukysely

- Kampanjan lopuksi työntekijöille tehtiin loppukysely
- Kyselyyn vastasi 22 työntekijää (vastausprosentti 6)
- Kyselyyn vastanneet saivat heijastimen tai satulansuojan



Koonti loppukyselystä

N=22



Vastaajista:

- ✓ 77 % osallistui sähköpyörä- tai linkkikokeiluun.
- ✓ 84 % sähköpyörä tai linkki korvasi oman auton käytön kokeilun aikana.
- ✓ 24 % hankki sähköpyörän tai linkkikortin kampanjan innoittamana.
- ✓ 96 % mielestä tämäntyyppisillä kampanjoilla on vaikutusta ihmisten liikkumistottumuksiin ainakin jonkin verran.
- ✓ 36 % kulkee nyt enemmän kävellen, pyörällä tai linkillä.
- ✓ 57 % vastaajista toivoi työsuhdematkalippua ja 29 % työsuhdepyörää.
- ✓ Vastaajat kokivat yhteisen linkkikortin hankalaksi.

Fiksut arkimatkat, loppukysely: palaute

- *Työsuhdematkalippu olisi hyvä! Työpäivän aikana monta kertaa työpäivän kulku muuttuu ja yhteiskäyttöinen lippu pitäisi aina hakea Reimarista tai sitten se saattaa olla jo varattu. Työsuhdematkalipun kanssa säästää myös aikaa matkalaskua tehdessä. Minulta ei siinä tapauksessa tulisi enää matkalaskuja, jos lippu olisi omassa käytössä.*
- *Olisi hienoa, jos työmatkaliikkumiseen tulisi jotain tukea. Ja olisi vielä hienompaa, että saisi valita esim. kumman ottaisi työsuhdepyörän tai työsuhdematkalipun. Noita sähköpyöriä on niin paljon erilaisia, kuin meitä ihmisiäkin että ei voisi olla vain yksi malli mistä valita. Yhteiskäyttölinkkikortti on hyvä idea, mutta hankala käytännössä käyttää. Sen itselleen saaminen käyttöön vie paljon työaika ja se, että millä sen hakisi Reimarista ja sinne palautus on kanssa vähän hankalan kuuloista. Mutta keskustassa työskenteleville se on varmasti hyvä juttu!!!*
- *Tämän kokoisessa seurakunnassa yhteiskäyttöiset jutut ovat vähän hankalia. Jos on vaikka on Palokan alueella töissä, niin sieltä pitäisi ensin päästä jotenkin keskustaan hakemaan sitä yhteiskäyttöistä pyörää/linkkikorttia. Keskustassa olevillehan se on ihan ok juttu.*
- *Yhteiskäyttöisiä ratkaisuja (esim. sähköpyörä, bussikortti, jopa sähköauto) täytyy olla riittävästi, jotta niillä on vaikutusta. Isossa ja alueellisesti laajassa organisaatiossa on esim. sähköpyörä oltava hajautettuna riittävän useaan paikkaan. Esim. bussikortteja olisi voinut olla saatavissa jokaisella alueella, jotta niitä olisi ollut kätevämpi hyödyntää.*
- *Kiitos kokeilumahdollisuudesta, se oli hieno juttu ja jos rahallisesti olisi mahdollista niin sähköpyörän hankkisin pikimmiten!*
- *Kiitos tästä.*
- *Kiitos todella kivasta sähköpyörän kokeilumahdollisuudesta!*
- *Yhteiskäyttöinen linkkikortti ei oikein suosi kaukaisempia aluseurakuntia. Harmittaa, kun monet tällaiset kivat/hyödylliset jutut keskittyy vain keskustan alueelle.*

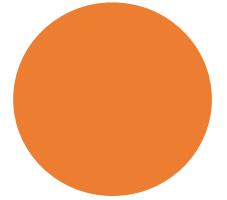
Fiksut arkimatkat: Lastipyöräkiertue päivä- ja perhekerhoissa

- Taika-Petterin ja Jakke Jääkarhun Lastipyöräkiertue esiintyi kaikkiaan 12 kertaa alue seurakunnissa eri puolilla Jyväskylää
- Kiertue oli lapsiperheille suunnattu, kestävään liikkumiseen kannustava esitys
- Kaikkiaan esitykset keräsivät noin 500 katsojaa



Fiksut arkimatkat: muut toimenpiteet

- Pyöränhuoltokurssi 7.9.
 - Ensisijaisena kohderyhmänä seurakunnan työntekijät
 - Huoltopajaan osallistui kaikkiaan 12 hlöä
- Finlandia Kävely 16.9.
 - Kampanja tarjosi osallistumismaksun
 - Joukkueessa seurakunnan ja Kansalaistoiminnan keskus Mataran työntekijöitä, yhteensä kuusi hlöä
- Kävelykilometrikisa ja Kilometrikisa
 - Joukkueet seurakunnasta (Kilometrikisa) ja Kansalaistoiminnan keskus Matarasta (molemmat)
 - Kampanja tarjosi välipalkinnoiksi Reilun kaupan suklaata



Fiksut arkimatkat: muut toimenpiteet

- *Vinkit kestävään liikkumiseen* –materiaalipaketin laatiminen seurakunnan käyttöön
 - Tietoa työsuhdepolkupyörästä ja –matkalipusta sekä koonnit kokeiluista ja palautteista
 - Materiaalipaketti liitteenä (liite 1. Vinkit kestävään työmatkaliikkumiseen)
- Hankkeessa selvitettiin myös pyörien säilytystilaratkaisuja Jyväskylän keskusta-alueella seurakunnan työntekijöiden käyttöön
 - Tutkittiin, voisiko esim. parkkitaloja hyödyntää pyörien säilytykseen
 - Osoittautui haastavaksi ja vaatii jatkoselvityksiä



Lastipyörälainaamo

- Lainaamossa oli vuonna 2022 lainattavissa kaikkiaan 10 pyörää ja kaksi peräkärryä
 - Osa pyöristä oli hankkeen kokeilukäytössä
- Lastipyörälainaamon pyörien kokonaiskäyttöaste vuonna 2022 oli 78 %
 - 2021: 72 %, 2020: 84 %, 2019: 81 %
- Lainaamon blogi 7.11. *Lyyli ja Tapahtumapyörä Valon kaupungissa*

<https://lastipyoralainaamo.blogspot.com/2022/11/lyyli-ja-tapahtumapyora-valon.html>



Kokonaishankkeen hallinnointi ja muu toiminta

- Valtakunnallinen Pyöräilyviikko 6.-15.5.2022
 - Fillarifestarit 7.5.
 - Lastipyörälainaamon pyörät mukana pyöräparaatissa
 - Ständillä infoa kestävästä liikkumisesta
 - Hoivakotipyöräily 13.5.
 - Sik-sak –istutustapahtuma ja kuvasuunnistus 14.-15.5.
 - Rastilla pyöriä kokeiltavana
- Lastipyörälainaamon laatikkopyörä perheiden kokeiltavana Yrttisuon perhepuistossa 6.5. ja 17.6.
- Landis+Gyr Remote morning coffee –webinaari 16.9.
 - esitys kestävästä liikkumisesta
- Heijastinpysäkit 30.9.-7.10.
 - Yhteistyössä Liikenneturvan kanssa
- Valon kaupunki 29.9.-8.10.
 - Lastipyörät tapahtumakäytössä



Viestintä

- Hankkeen tiedotuskanavia olivat pääasiassa Facebook ja Instagram
 - Hyödynnettiin myös Facebookin maksettua mainontaa sekä IG-stooreja
- Lisäksi julkaistiin mediatiedote, kirjoitettiin juttuja paikallislehtiin ja hyödynnettiin Keski-suomalaisen Menot-palstaa
- Sisäisessä viestinnässä käytettiin Googlen palveluita, sähköpostia sekä liikkumisen ohjauksen toimintaryhmän kokouksia.
- Myös yhteistyökumppanit postasivat molempien kampanjoiden toimenpiteistä omilla kanavissaan



Palokan Riennon toiminnassa on potkua

Palokan Riennon, Paikin jalkapalloon suunnattu seuratoiminta on kaivannut voimavaroja viime vuosina. Parin viime vuoden aikana seuran jäsenmäärä on kasvanut noin 400 jäsenellä ja tällä hetkellä jalkapallon harrastajia on jo noin 1100 seuran jäsentä.

Suomen Palloliiton haastoi seuran monipuolisuutta ja yhteisöllisyyttä korostavan toiminnan ja palokan Riennon toiminnan lisäksi seuran toiminta on merkittävä myös jalkapallon harrastajien perheyhteisöjen kannalta. Toiminnassa on suuri määrä pehkeitä, joiden vapaatoiminta panos seuran toimintaan pyöräilyssä on korvaamaton ja yhteisöllisyyttä vahvistava. Tietysti myös seuran valmentajilla ja toimihenkilöillä on hyvin suuri merkitys seuran toimintaan ja menestykseen kannalta.

Huima jäsenmäärä ja sen kasvu on todiste omistuksesta.

Pyöräliityntäpysäkit sujuvoittavat matkantekoa

Teksti: Paula Wilkman, JAPA ry Kuva: Ailiisa Kuitunen, JAPA ry

Jyväskylään valmistui kesäkuussa 11 uutta pyöräliityntäpysäkkiä eri puolille kaupunkia. Uusia pysäkkejä on muun muassa Palokassa, Mannilassa ja Manninmäellä. Pyöräliityntäpysäkit ovat valittuja kohteita, joissa on runkokohutelineet 4-12 pyörälle pysäkit rippuen. Lisäksi Tikkaakoskella on aiemmin rakennettu 26 paikkainen katos. Liityntäpysäkit sijaitsevat linkkipysäkkien läheisyydessä.

Pyöräliityntäpysäkit ovat pyöräparkeja, joihin asukkaat voivat jättää polkupyörän esimerkiksi asiointireissun ajaksi. Jos matka kotoa linkkipysäkillä on liian pitkä käveltyäksi, voi aasaa ajaa sinne pyörällä, jättäen pyörän liityntäpysäkillä ja hypertseuraksi. Liityntäpysäkit sijaitsevat linkkipysäkkien läheisyydessä. Pyöräliityntäpysäkit sijaitsevat linkkipysäkkien läheisyydessä.



Kooppälän ja Heinälammien risteys

Pyöräliityntäpysäkit sujuvoittavat matkantekoa

Jyväskylään valmistui kesäkuussa 11 uutta pyöräliityntäpysäkkiä eri puolille kaupunkia. Uusia pysäkkejä on muun muassa Palokassa, Mannilassa, Keltinmäessä ja Korpihahdella. Pyöräliityntäpysäkit ovat valittuja kohteita, joissa on runkokohutelineet 4-12 pyörälle pysäkit rippuen. Liityntäpysäkit sijaitsevat linkkipysäkkien läheisyydessä.

Pyöräliityntäpysäkit sijaitsevat linkkipysäkkien läheisyydessä. Pyöräliityntäpysäkit sijaitsevat linkkipysäkkien läheisyydessä.

KORPILAHTI

Taika-Petteri ja Jakke Jääkarhu kannustavat fiksuun liikkumiseen

Maarit Nurminen



Taika-Petteri ja Jakke Jääkarhu kiersivät viime viikolla Jyväskylän seurakunnassa Lastipyöräkiertueella. Kiertue oli osa meidän parhailtaan käynnissä olevaa Lastipyöräkiertueella. Kiertue oli osa meidän parhailtaan käynnissä olevaa Lastipyöräkiertueella. Kiertue oli osa meidän parhailtaan käynnissä olevaa Lastipyöräkiertueella.



Lukitse pyörä rungosta tukevaan keiju- tai U-lukolla. japy.fi/liityntapysakit

- Kotalammen toimintapiste. Jakke Jääkarhun ja Taika-Petterin Lastipyöräkiertue klo 9.15. *
- Kuokkalan kirkko. Jakke Jääkarhun ja Taika-Petterin Lastipyöräkiertue klo 10.45. *
- Sepän Kipinä, Kauppa-keskus Seppä, 2. krs. Jakke Jääkarhun ja Taika-Petterin Lastipyöräkiertue klo 17.30. *

Hankeorganisaatio

- Jyväskylän kestävä kehitys JAPA ry
- Hankkeessa työskentelivät
 - koordinaattori Paula Wilkman
 - projektityöntekijä Aliisa Kuitunen
 - projektityöntekijä Juho Onkinen
 - ympäristöneuvoja Johanna Purojärvi
 - vs. toiminnanjohtaja Minna Kankainen
- Suunnittelussa ja järjestelyissä olivat mukana lisäksi yhdistyksen hallituksen vapaaehtoiset sekä toimintaympäristön yhteistyökumppanit



Jatkotoimenpiteet

Kestävän työmatkaliikkumisen edistämistä jatketaan. Vuoden 2023 hankkeessa kokeilukulttuuria laajennetaan useampaan työyhteisöön.

Lisäksi edistetään edelleen urheiluseurojen kestävästä liikkumisesta sekä matkaketjujen hyödyntämistä osana arjen matkoja.

