

Vöyrin kävelyn ja pyöräilyn edistämishjelma

Raportti

7.11.2024



RAMBOLL

Bright ideas.
Sustainable change.



Sisällys

- 1 Johdanto
- 2 Kävelyn ja pyöräilyn nykytila
- 3 Visio ja tavoitteet
- 4 Kävely-ympäristön kehittäminen ja pyöräliikenteen tavoiteverkko
- 5 Toimenpideohjelma

Liitteet

Liite 1 Nykytilan analyysi

Liite 2 Vuorovaikutus (kyselyt ja työpajat)

Liite 3 Jkpp-yhteystarpeet

1

Johdanto



1. Kävely ja pyöräliikenne omat kulkutapansa

Ominaista kävelylle



- Ihmiselle luonnollisin nopeus.
- Matkat yleensä hyvin lyhyitä.
- Reitin valinta ja suunnanmuutokset voivat olla hyvinkin spontaaneja ja vaikeasti ennakoitavia.
- Myös oleskelua, viipyilyä ja paikallaan olemista.
- Hyötyy viihtyisästä ja turvallisesta ympäristöstä.
- Tarvitaan turvattuja tienylityksiä (suojatiet) ja esteettömiä ratkaisuja.
- Kävely on osa lähes kaikkia matkoja.
- Kävely rinnastuu mm. pyörätuolilla, rollaattorin kanssa ja potkulaudalla kulkemiseen.

Ominaista pyöräilylle



- Moninkertaisesti kävelyä nopeampaa.
- Matkat voivat olla melko pitkiä.
- Suoraviivainen liike (kulkeminen tyypillisesti paikasta A paikkaan B).
- Tarve pyörän pysäköinnille.
- Hyötyy tasaisuudesta ja suorista reiteistä, pysähtymistä ja jyrkkiä käännöksiä ei suosita.
- Lainsäädännössä pyörä on ajoneuvo, joka rinnastuu enemmän autoon kuin jalankulkijaan. Mahdollisuus kuitenkin pysähtelyyn ja sosiaalisuuteen.
- Usein väistämisvelvollinen tien ylityskohdissa.
- Rinnasteisia ovat mm. potkupyörät, sähköavusteiset polkupyörät ja sähköpotkulaudat.

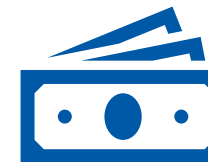
1. Onnettomuskustannukset

Vuosina 2019–2023 Vöyrillä tapahtui yhteensä **18** poliisin tietoon tullutta henkilövahinko-onnettomuutta, joista **1** oli kuolemaan johtanut onnettomuus.

Kunnan alueella sattuneista henkilövahinkoon johtaneista onnettomuuksista yhteiskunnalle aiheutui onnettomuuksista arviolta noin **2,1** miljoonan euron vuosittaiset kustannukset.

Lähde: [Tie- ja rautatieliikenteen hankearvioinnin yksikköarvojen \(Väyläviraston ohjeita 40/2020\)](#)

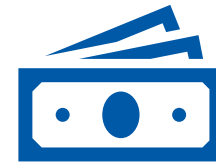
- kuolemaan johtanut onnettomuus maksaa yhteiskunnalle keskimäärin 3,0 miljoonaa euroa
- vakavaan loukkaantumiseen johtanut onnettomuus keskimäärin 1,4 miljoonaa euroa
- lievään loukkaantumiseen johtanut onnettomuus keskimäärin 0,1 miljoonaa euroa



1. Liikkumattomuuden hinta

UKK-instituutin mukaan Vöyrin asukkaiden liikkumattomuus ja paikallaanolo aiheuttavat kokonaisuutena vuosittain noin **kolmen miljoonan euron** kustannukset yhteiskunnalle.

Kustannukset koostuvat mm. terveydenhuollon suorista kustannuksista (terveyspalvelut ja lääkitys) sekä epäsuorista kustannuksista tuottavuuden alentuessa sairauspoissaolojen, työkyvyttömyyseläkkeiden ja ennen aikaisten kuolemien seurauksena.



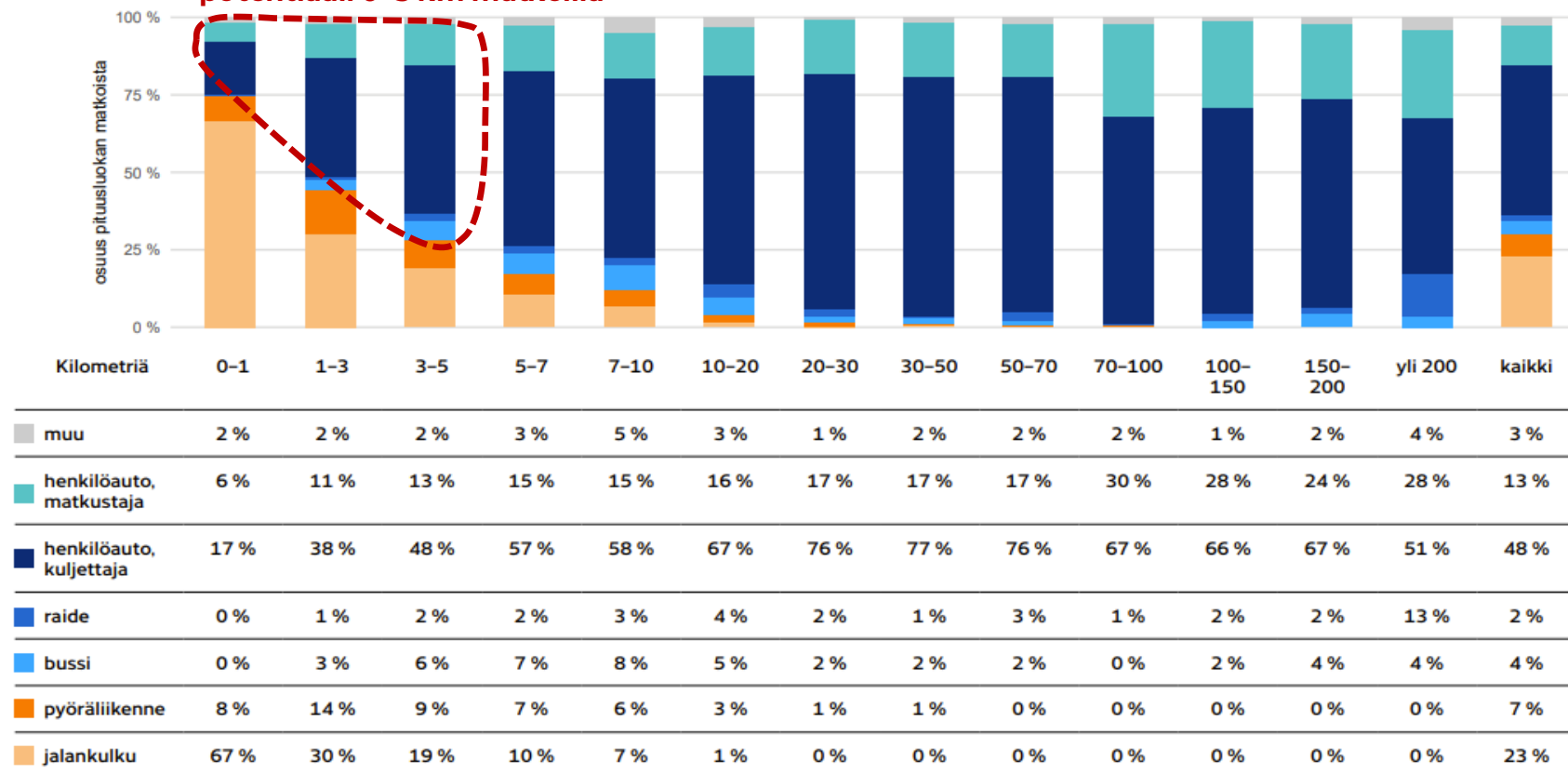
Lähde: [UKK-instituutti 2024](#)

Liikkumattomien osuutena on käytetty laskelmassa 76 % ja paikallaan olevien osuutena 83 % perustuen KunnonKartta-väestötutkimuksen liikemittariaineistoon ja Terveys 2011 -tutkimuksessa kerättyyn liikemittaritietoon.

1. Kestävän liikkumisen potentiaali Vöyrillä

Yleisesti potentiaalia jalankulun ja pyöräliikenteen kulkutapojen osuuden kasvuun on erityisesti lyhyemmillä **alle viiden kilometrin** matkoilla.

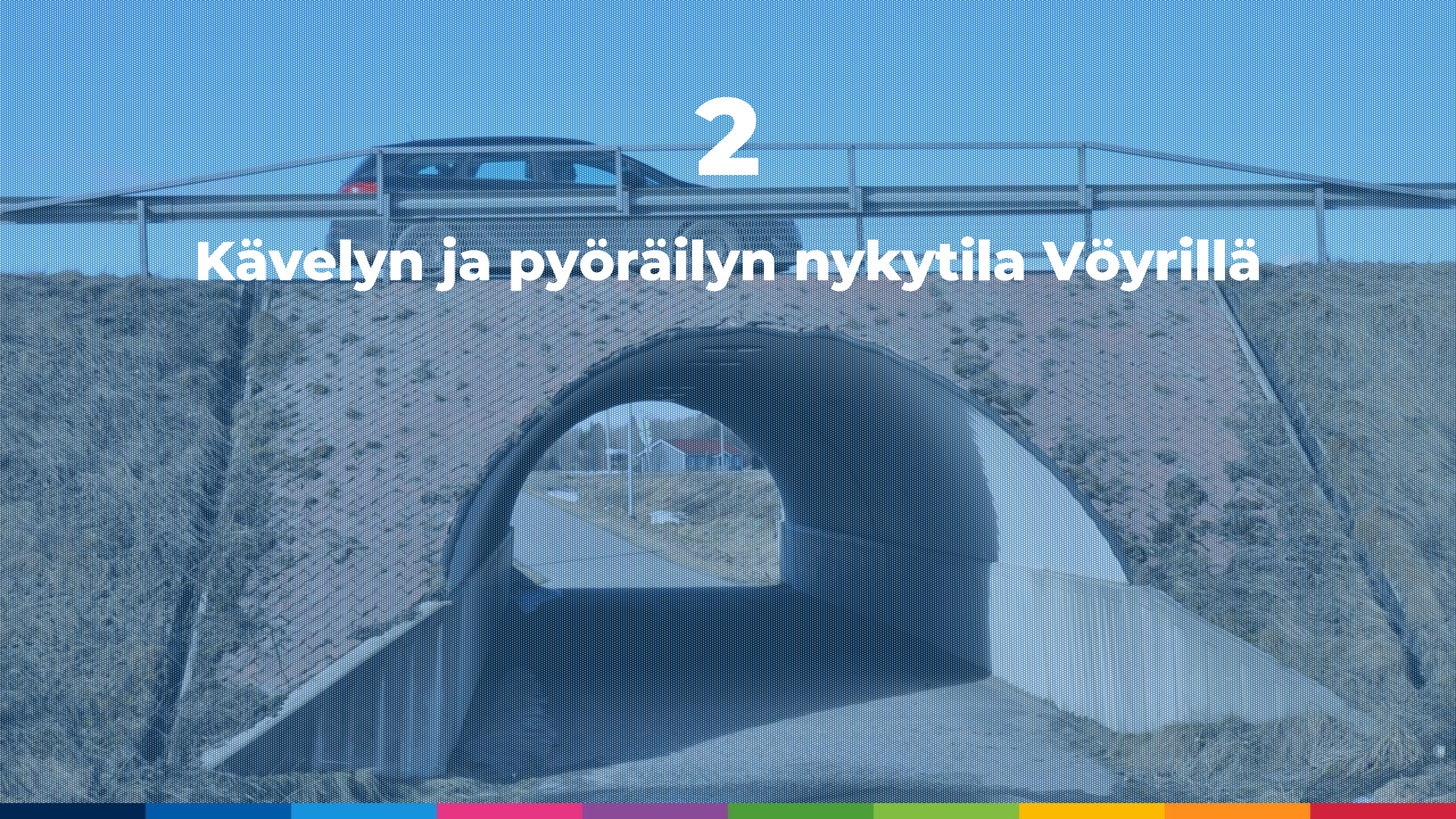
Kestävien kulkutapojen potentiaali 0–5 km matkoilla



Kuva: Kulkutapaosuudet matkan pituuden mukaan kotimaassa
Henkilöliikennetutkimus 2021 mukaan (Traficom 2023).

2

Kävelyn ja pyöräilyn nykytila Vöyrillä

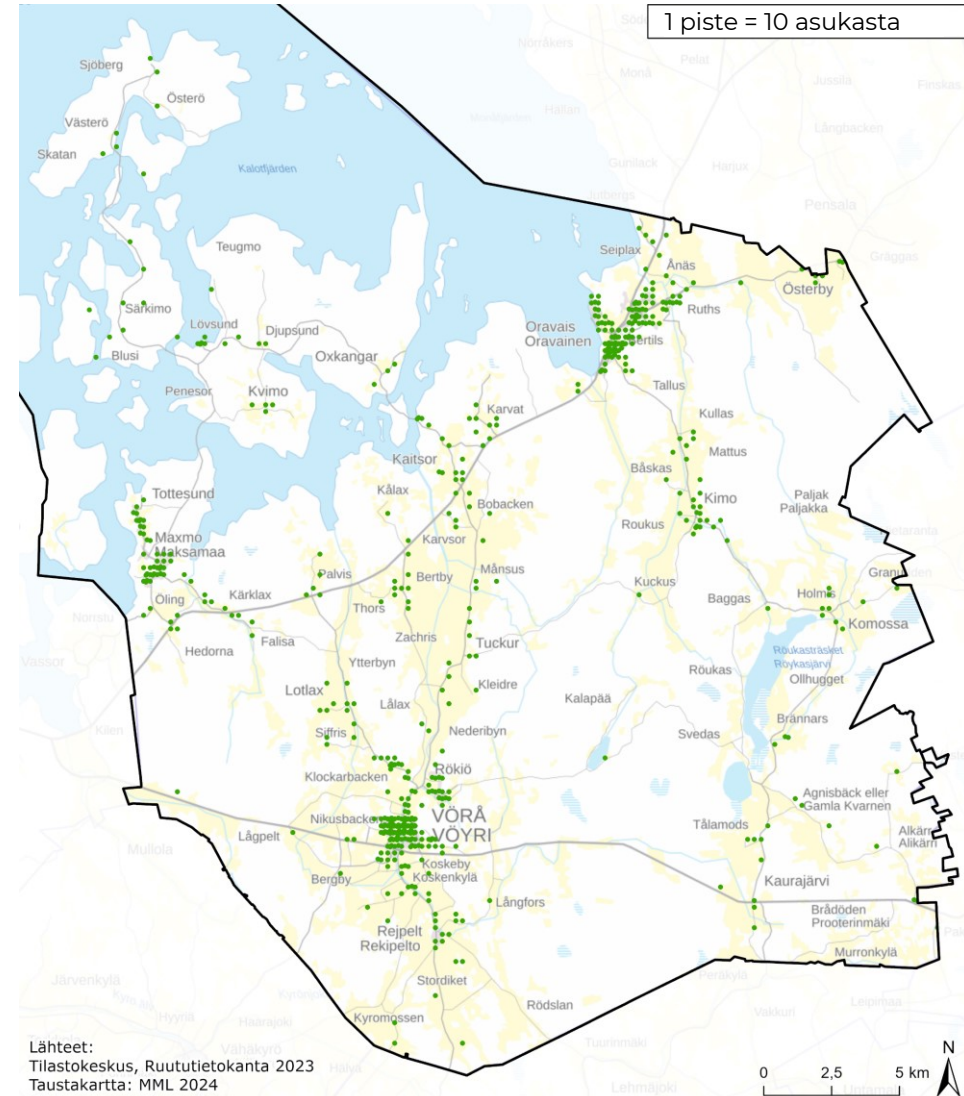


2. Vöyrin väestö ja maankäyttörakenne

Vöyrin **6 287** asukkaasta taajamiksi luokitelluilla alueilla asui vuonna 2022 noin **51 %** väestöstä.

Vöyrillä on kolme taajamaa: **Vöyrin**, **Maksamaan** ja **Oravaisten** kirkonkylät, jotka ovat kävelyn kannalta keskeisimmät alueet. Muu väestö on levittäytynyt haja-asutusalueille ja kyliin.

Vöyri on osa **Vaasan** kaupunkiseutua. Vaasassa olevat palvelut ovat autolla kuljettaessa noin 30 minuutin ajomatkan päässä. Kunnan pohjoisosasta Oravaisilta kuljetaan paljon myös **Pietarsaareen**.



2. Asukaskysely

Vöyrillä liikutaan paljon henkilöautolla ja lähes puolet vastaajista liikkui myös jalan ja pyörällä.

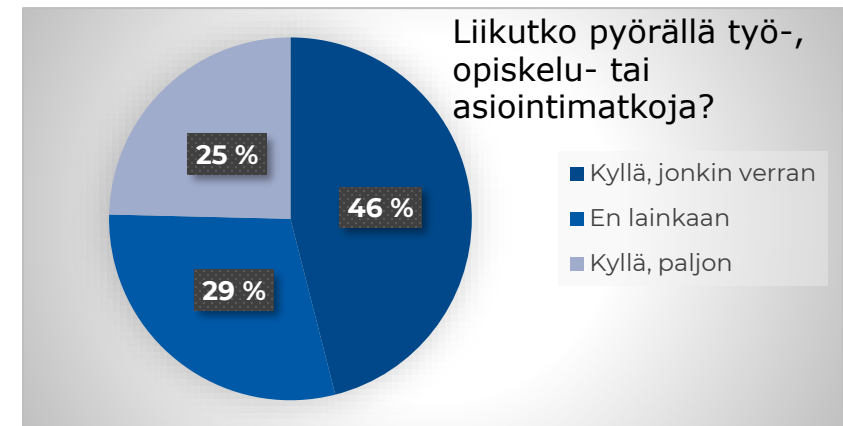
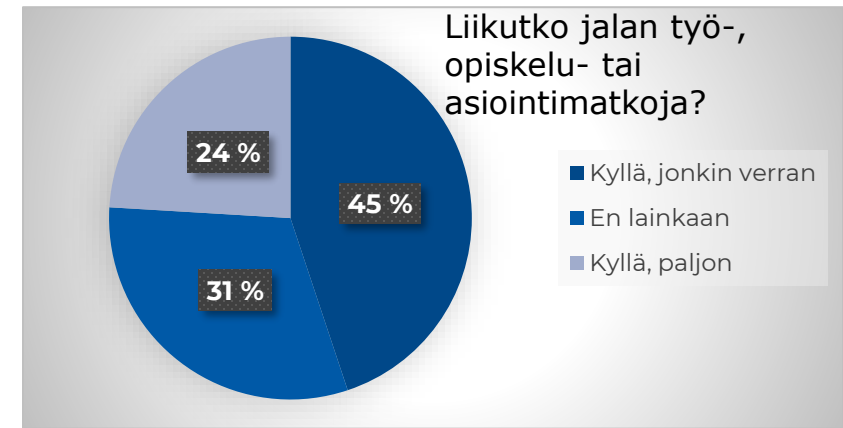
Kyselyyn vastanneet kävelisivät ja pyöräilisivät nykyistä enemmän, mikäli reitit olisivat turvallisempia ja paremmin kunnossapidettyjä. Myös reittien sujuvuus ja esteettömyys sekä kohteiden etäisyydet kunnassa nousivat esille kyselyssä. Pyöräilyn suhteen kävelyn ja pyöräilyn erottaminen omille väylilleen toisistaan koettiin myös edistävänä toimenpiteenä.

Kävelyn olosuhteisiin Vöyrillä ollaan melko tyytyväisiä (33 %) ja pyöräilyn suhteen melko tyytymättömiä (35 %).

Jalankulun olosuhteisiin tyytymättömmimpiä oltiin liikenneturvallisuuden ja reittien määrän sekä jatkuvuuden suhteen. Reittien kunnossapitoa ja turvallisuutta pidettiin tärkeimpinä kehittämisen kohteena.

Pyöräilyn olosuhteisiin tyytymättömmimpiä oltiin turvallisuuden sekä reittien määrän ja kunnan suhteen. Pyöräilyn tärkeimpinä kehityskohteina pidettiin yleistä turvallisuutta, turvallisia tienylityksiä sekä kunnossapitoa ja viihtyisyyttä.

Yleisesti jalankulun ja pyöräilyn olosuhteet koettiin Vöyrillä melko turvattomaksi.



Asukaskyselyllä kartoitettiin jalankulun ja pyöräilyn käyttöä, käytön esteitä ja konkreettisia ongelmapaikkoja.

Asukaskysely oli vastattavissa Maptionnaire-alustalla 12.4.-26.4.2024 ajalla. Kyselyn avasi kaikkiaan 534 käyttäjää. Kysely toteutettiin anonyymisti, eikä henkilötietoja kerätty.

Vastaajat olivat iältään vaihtelevasti alle 12-vuotiaista yli 64-vuotiaisiin saakka. Suurin vastannut ikäryhmä oli 25-44 vuotiaat. (n 40 %). Vastaajia oli laajalti joka puolelta Vöyriä ja muutamia vastauksia saatiin myös muualla kuin Vöyrillä asuvilta. Kyselyyn vastattiin monipuolisesti erilaisista sosiaalisista asemista ja yhteiskunnan rooleista.

2. Asukaskysely

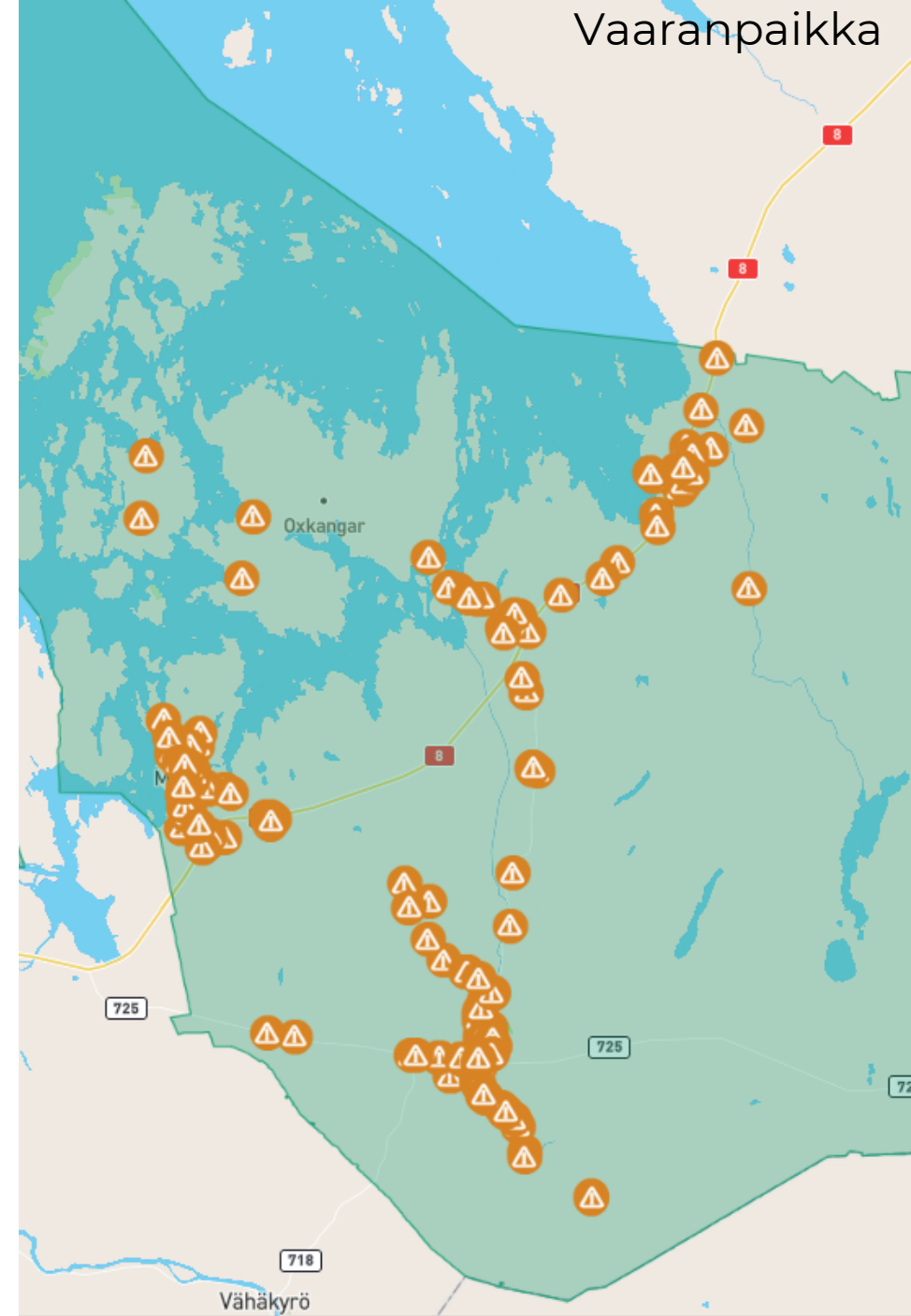
Kyselyssä toteutettiin myös karttaosio, jossa kartoitettiin mm miellyttäviä tai epämiellyttäviä paikkoja sekä puutteita ja kehityskohteita liittyen jalankulkuun ja pyöräilyyn.

Kyselyssä tuli ilmi runsaasti sekä miellyttäviä että epämiellyttäviä jalankulku tai pyöräilypaikkoja. Myös yhteyspuutteita ja vaaranpaikkoja löytyi useita.

Vaaran aiheuttajina mainittiin mm korkeat nopeusrajoitukset, huono näkyvyys, runsas liikenne ja puutteellinen kunnossapito.

Lisäksi karttakyselyosiossa kartoitettiin esteettömyysongelmia, liikenteen rauhoittamistarpeita ja muita liikkumisen ongelmia ja kehittämistarpeita.

Lisäksi kyseltiin paikallisia ”helmiä”, eli kohteita tai reittejä, joita voisi kehittää ja markkinoida pyöräilyyn tai kävelyyn.



2. Päätäjäkysely

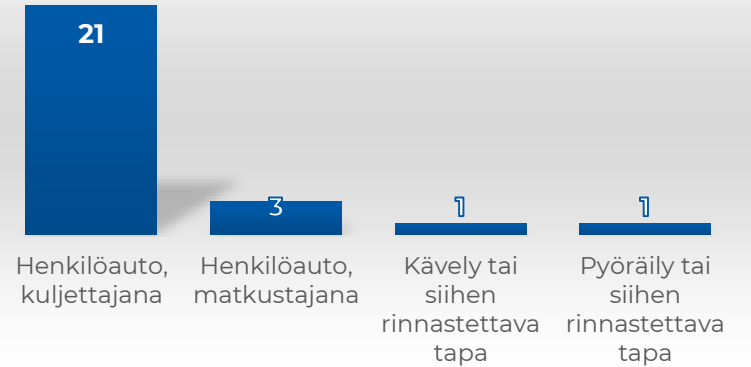
Vöyrillä päättäjät liikkuvat pääasiassa henkilöautolla, mutta myös tulevaisuudessa toivotaan voitavan liikkua enemmän pyörällä ja kävellen.

Hieman alle puolet vastaajista oli kävelyn ja pyöräilyn olosuhteisiin Vöyrillä melko tyytyväisiä ja yli hieman puolet vastaajista piti kävelyn ja pyöräilyn olosuhteiden kehittämistä Vöyrillä erittäin tärkeänä.

Kävelyn ja pyöräilyn olosuhteiden kehittämisen tärkeimpinä edistämiskeinoina pidettiin turvallisuutta, kunnossapidon ja reittien laadun, valaistuksen sekä kalusteiden parantamista ja autoliikenteen nopeusrajoituksia.

Kehittämisen ja rahoituksen priorisoinnin osalta henkilöautoliikenne oli priorisoitu korkeimmalle, jonka tulevat jälkeen pyöräliikenne ja joukkoliikenne. Päättäjät ovat valmiita varaamaan rahaa jalankulun ja pyöräliikenteen edistämiseen niin investointeihin kuin käyttötalouteenkin vuosittain (64 %) summan ollessa alle 1,6 € /asukas.

Yleisin kulkutapa arjessa



Päätäjäkyselyllä kartoitettiin Vöyrin päättäjien suhtautumista jalankulun ja pyöräilyn kehittämiseen.

Kysely oli vastattavissa Maptionnaire-alustalla 12.4.-26.4.2024 ajalla. Kyselyn avasi kaikkiaan 26 käyttäjää, jotka kuuluivat mm kunnanhallitukseen, nuorisoneuvostoon, opetus- ja varhaiskasvatus-, rakennus- ja ympäristö- sekä tekniseen lautakuntaan. Vastaajia oli kaikista Vöyrin keskustaajamasta, Oravaisilta sekä Maksamaalta.

Kysely toteutettiin anonymisti, eikä henkilötietoja kerätty.

2. Päätäjätöyöpaja

Osallistujien puheenvuoroissa nousi esille turvallisuus, väylien kunnossapito sekä uusien jalankulku- ja pyöräteiden tarve. Myös pienemmät ajonopeudet ajoneuvoliikenteelle oli yhtenä puheenaiheena.

Keskusteltiin myös Vöyrin maantieteellisistä haasteista sekä joukkoliikenteen puuttumisesta alueella.

Kehittämishaasteiksi koettiin rahoitus, valvonnan puute sekä maantieteelliset haasteet.

Vöyrin kunnan kuntaorganisaation päätöksentekijöille suunnatun työpajan tavoitteena oli löytää yhteisiä tavoitteita suunnittelulle. Osallistujia oli mukana kunnanhallituksesta ja toimikunnista kunnantalon kokoustilassa 17 henkilöä ja etäyhteydellä mukana oli 8 henkilöä.

Asukaskyselystä nousseita tavoitteita		
Kunnossapito yleensä		
1 3 Turvallisemmat pyöräilyreitit	Sujuvammat pyöräilyreitit	3 1 Parempi talvikunnossapito / talvikunnossapidon tehostaminen
Jalankulku- ja pyöräväylien erottaminen / parempi laatu	Pienemmät nopeusrajoitukset	2 Enemmän jalankulku- ja pyöräilyreitit
Esteettömyyden parantaminen	Lyhyemmät etäisyydet kohteisiin	5 Parempi kalustus ja valaistus
Tiedotus ja kasvatus	Viihtyisyyden parantaminen	4 Päällysteen parempi laatu

Suoritettua on geografinen kunnossapito...

Ryhmä 1						
	Tavoite	Toimenpiteet	Toimenpiteet	Toimenpiteet	Toimenpiteet	Toimenpiteet
1	Parempi kunnossapito	Kunta ja ELY-keskus	Valtion/ELYn kanssa käytävä keskustelu	Valvonnan lisääminen	Kunnossapitoluokkien läpikäynti	
2	Uudet jalankulku- ja pyöräväylät	Uudet ajoneuvoliikenteen hankkeita	Suunnittelu ja vaiheittain rakentaminen	Valtionavustusten hakeminen		
3	Turvallisemmat jalankulku- ja pyöräväylät		Kadunliikenteen parantaminen	Nopeustaulujen lisääminen	Valkky yms. kadunliikenteestä varoitettava tekniikka	Säännöllinen viestintä koulureiteistä ja vaarallisista ylityspaikoista
4	Parempi päällysteen laatu		Lisää investointirahaa	Parempi kunnossapito		Säännöllinen nopeus-valvonta (poliisi)
5	Parempi kalustus ja valaistus		Tarpeen kartoitus ja suunnittelu			

2. Koululaistyöpaja

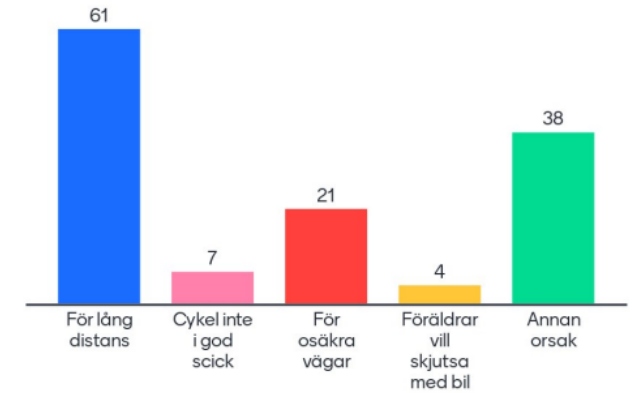
Koululaistyöpajassa esille nousivat positiivisina seikkoina kävelyn ja pyöräilyn helppous ja terveystvaikutukset ja negatiivisina asioina erityisesti pitkät etäisyydet ja turvattomuuden tunne.

Vöyrin kunnan koululaisille suunnattu työpaja tavoitteena oli saada koululaiset pohtimaan omaa arkiliikkumista ja siihen vaikuttavia tekijöitä, pohtia millaisia esteitä koetaan kävelylle ja pyöräilylle eri tilanteisiin, matkojen tarkoituksiin, liikkumisen ajankohtiin tai vuodenaikaan liittyen.

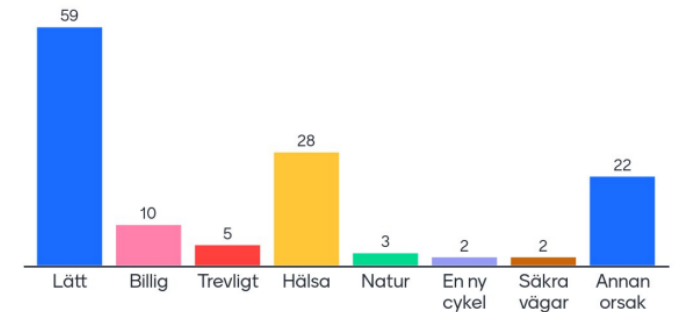
Työpaja toteutettiin reaaliaikaisesti Vöyrin kunnan studion avulla. Työpajassa oli läsnä samanaikaisesti etäyhteydellä kuusi peruskoulua (vuosiluokat 1-6) ja pienryhmä yläkoulusta (vuosiluokat 7-9) Osallistujia oli samanaikaisesti studiolähetyksessä lähes 150 oppilasta.

Mentimeter-kyselyn avulla oppilaat vastasivat liikkumisesta koskeviin kyselyihin.

Vad är det viktigaste orsak för att inte cykla eller gå?



Vad är det viktigaste orsaken att cykla eller gå?



2. Työpajojen yhteenveto

Työpajoissa nousi esille erityisesti turvallisuus niin koululais-, kuin päättäjätöypajassa. Myös jalankulku- ja pyörävylien kunnossapito ja kehittäminen ja sitä kautta kävelyn ja pyöräilyn helpommaksi tekeminen ovat tavoiteltavia seikkoja.

Toisaalta taloushaasteet sekä Vöyrin kunnan maantieteelliset haasteet ja suurten välimatkojen aiheuttamat ongelmat tunnistettiin.



3

Visio ja tavoitteet



3. Taustalla olevat tavoitteet (strateginen viitekehys)

Kävelyn ja pyöräilyn edistäminen pohjautuu vahvasti valtakunnallisiin ilmastotavoitteisiin.

Ekologisen kestävyden lisäksi liikennejärjestelmän ja yhdyskuntarakenteen turvallisuus, tasa-arvoisuus ja resurssitehokkuus ovat tärkeitä suunnittelun lähtökohtia. Ohjaustoimilla tavoitellaan merkittävää siirtymää henkilöautoliikenteen matkoista kestäviin kulkutapoihin.

Kunnan toimia kestävien kulkutapojen suosion kasvattamiseen ovat turvallisen ja miellyttävän infran rakentaminen sekä liikkumistottumuksiin vaikuttaminen kaavoituksella ja liikkumisen ohjauksella.



3. Vöyrin kuntastrategia ja visiot

Vöyrin kuntastrategiassa on välillisiä viittauksia myös mm. liikenneturvallisuuteen, kunnossapitoon sekä kestäväan kehitykseen sekä esteettömyyteen. Strategiassa nostetaan esille myös seudullinen yhteistyö.

Poimintoja:

"Tarvitsemme turvallisia ja hyvin kunnossapidettyjä teitä."

"Kunnassa kaavoitus ja rakentaminen ovat keskeisessä osassa hyvien elinympäristöjen luomisessa sekä yhteiskunnan kestäväan kehityksen ja hyvälaatuisen rakentamisen tavoittelussa."

"Kunta työskentelee hyvän infrastruktuurin puolesta"

"Vammaisille näkyvyys on tärkeää ja tahdomme, että katukuvassa ja yhteiskunnassa on yhtä luonnollista liikkua apuvälineiden avulla kuin niitä ilmankin."

"Vöyrillä priorisoidaan tulevina vuosina sekä alueellista että pohjoismaista yhteistyötä ja Vaasan seudun kysymykset koskettavat aktiivisesti myös Vöyriä."

"Varoja osoitetaan teiden ja kiinteistöjen jatkuvaan kunnossapitoon."

"Myös erityistarpeiset lapset on otettava huomioon. Tarvitsemme turvallisia ja hyvin kunnossapidettyjä teitä."



3. Kävelyn ja pyöräilyn visio ja tavoitteet

Vöyrillä kävelyn ja pyöräilyn edistämiseksi asetettua visiota ”**Kävely ja pyöräily on turvallinen ja helppo valinta Vöyrin vireässä elinympäristössä**” kuvaavat auki neljä päätavoitetta, jotka ohjaavat toimintaa, motivoivat, tukevat päätöksentekoa sekä helpottavat edistämistyön seuranta ja arviointia. Visio ja tavoitteet perustuvat edellä esiteltyihin valtakunnallisiin tavoitteisiin, kuntastrategiaan, nykytila-analysiin, kyselyihin sekä päättäjätöypajan keskusteluihin.

”KÄVELY JA PYÖRÄILY ON TURVALLINEN JA HELPPO VALINTA VÖYRIN VIREÄSSÄ ELINYMPÄRISTÖSSÄ”

TAVOITTEET

ARJEN LIIKKUMINEN

Kävellen ja pyörällä liikkuminen Vöyrissä on turvallista, esteetöntä ja viihtyisää vuoden ympäri.



KOULUREITIT

Koulureitit ovat turvallisia ja koulut hyvin saavutettavissa kävellen ja pyörällä. Lapsia kannustetaan liikkumaan kävellen ja pyörällä.

KOHTEIDEN SAAVUTETTAVUUS

Vöyrin palvelut ovat hyvin saavutettavissa jalan ja pyörällä.



VÄYLIEN KUNTO JA KUNNOSSAPITO

Kunnossapitoon sekä väylien kuntoon ja varusteluun panostetaan.

4

Kävely-ympäristön kehittäminen ja Pyöräliikenteen tavoiteverkko

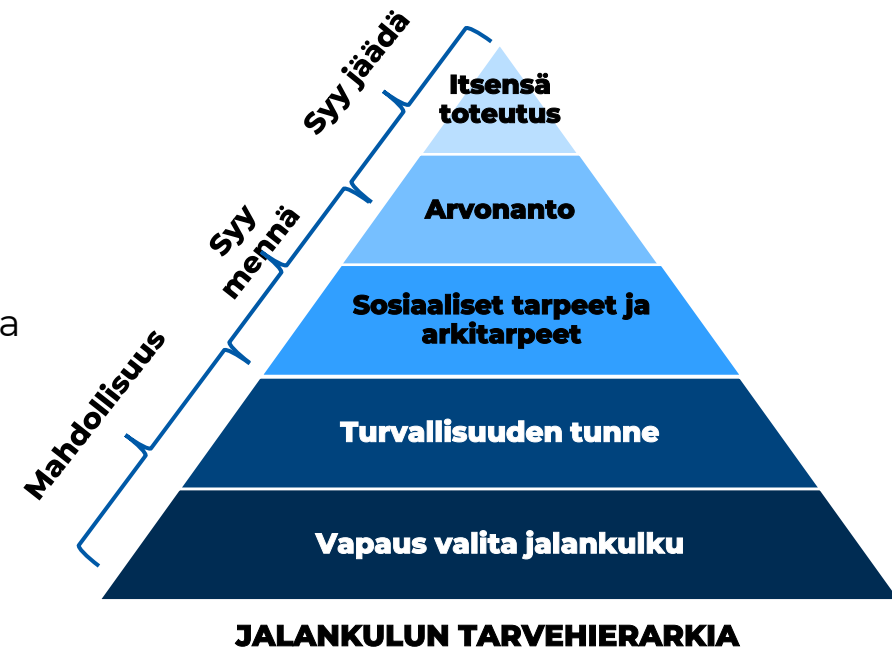


4. Kävely-ympäristön kehittäminen

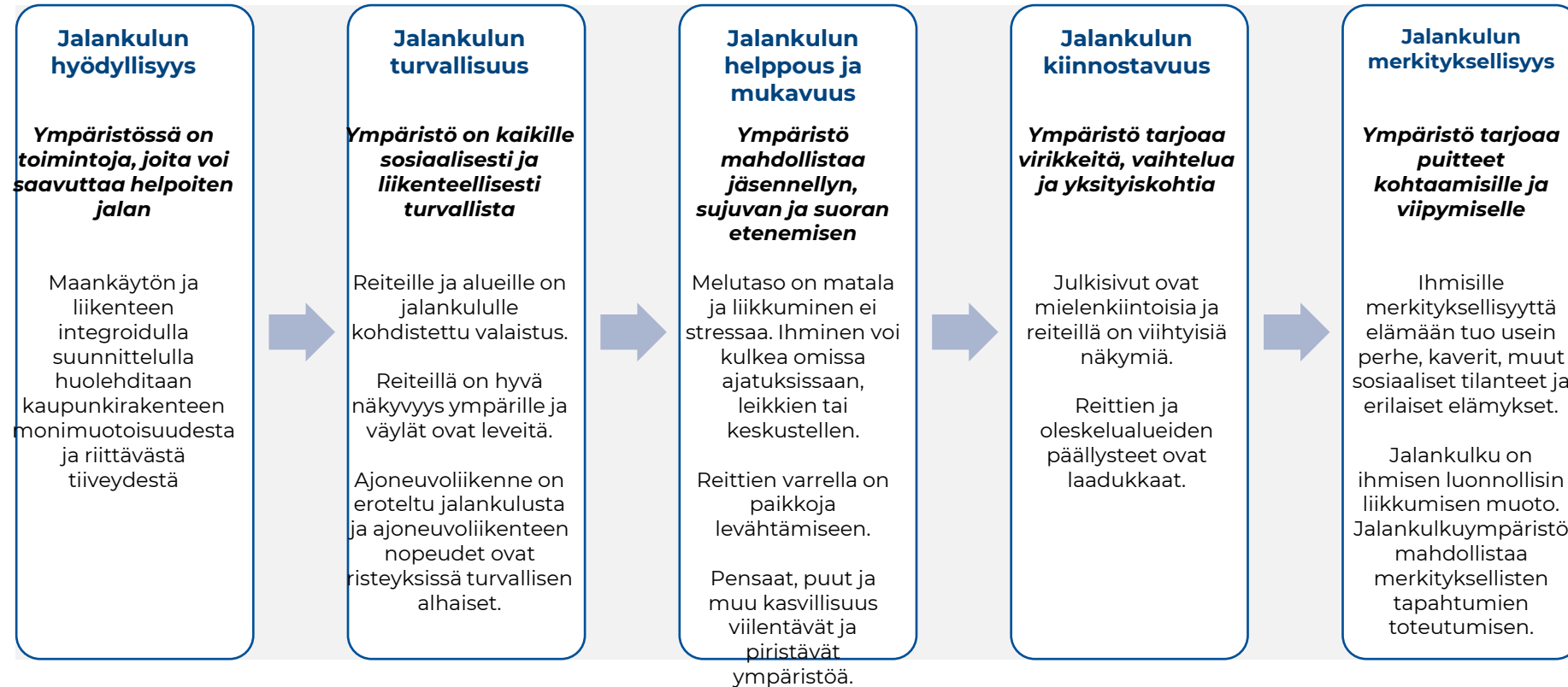
Kävely on yksi jalankulun muoto, jonka kehittämisessä on tärkeää tunnistaa laajasti jalankulun tarpeet ja tarpeiden hierarkia. Esimerkiksi autoliikenteeseen nähden jalankulkija on liikenneympäristön laadun ja virikkeellisyyden suhteen herkkä ja tarvitseva.

Liikkumisympäristöltä vaaditaan mahdollisuutta valita kävely liikkumismuotona. Mahdollisuudet vaihtelevat subjektiivisesti ihmisestä toiseen riippuen fyysisistä liikkumisrajoitteista (mm. ympäristön esteellisyys) ja henkisistä rajoitteista (mm. turvattomuuden tunne). Toimivassa kävely-ympäristössä lähtökohtana on heikoimpien osapuolten tarpeiden tyydyttäminen. Jalan voidaan saavuttaa erilaisia palveluita ja kohteita, kun etäisyydet pysyvät riittävän lyhyinä ja liikkumisympäristö tukee käveltävyyttä.

Yksikään alue ei pärjää elinvoimaisena ja vetovoimaisena vain arkielämän perustarpeita tyydyttämällä. Uniikkeja kohtaamisia, muistoja ja elämyksiä tarjoavat liikkumis- ja oleskeluympäristöt vastaavat yksilöiden elämän merkityksellisyyden tarpeeseen ja saavat liikkujat jäämään kohteeseen ja tulemaan paikalle yhä uudestaan



4. Kävelyn suunnitteluperiaatteet



4. Lähtökohtia pyöräliikenteen verkolle

VERKKOSUUNNITTELUN TAVOITE

Toimivien pyöräilyolosuhteiden suunnittelun kulmakivi on pyöräliikenteen verkon suunnittelu. Tavoite on luoda edellytykset polkupyörän käytölle arkisena kulkuvälineenä ja parantaa jalankulun ja pyöräliikenteen asemaa katujen ja kaupunkitilojen suunnittelussa.

Pyöräliikenteen tavoiteverkko kuvaa ja jäsentää pyöräliikenteen roolia kaupungin tie- ja katuverkon eri osissa ja suhteessa muihin kulkumuotoihin. Se linjaa keskeiset pyöräliikenteen suunnitteluperiaatteet erilaisissa liikkumisympäristöissä, ja antaa suosituksia tavoitteellisista pyöräliikenteen järjestelyistä.

Tavoiteverkko tukee infran kehittämistoimien ja kunnossapidon suunnittelua ja ohjelmointia. Se on työkalu, jolla varmistetaan yhdenmukaisten ja saumattomasti toisiinsa kytkeytyvien järjestelyiden toteutus. Tavoiteverkon aikajänne ulottuu tyypillisesti yleiskaavan tavoitevuoteen.

Parhaimmillaan tavoiteverkon rakentuminen on hankkeistettu ja vaiheistettu niin, että yhteys- ja laatusopuutteen voidaan toteuttaa loogisena osana muuta kaupunkikehitystä.

PYÖRÄLIIKENTEEN SUUNNITTELUFILOSOFIA PÄHKINÄNKUORESSA

Lähtökohtaisesti kaupungin jokainen osoite tulee olla vaivatta saavutettavissa pyörällä. Polkupyörällä tulee voida turvallisesti ja sujuvasti saavuttaa kaupungin kaikki kohteet kuten kodit, koulut, työpaikat, päiväkodit ja palvelut.

Tavoite ei kuitenkaan ole rakentaa pyöräteitä, vaan kehittää pyöräilyolosuhteita ja parantaa liikenneturvallisuutta kokonaisvaltaisesti sekä sovittaa pyöräliikennettä ja muuta liikennettä yhteen koko katuverkon laajuudessa. Vaihtoehtoina on katukohtaisesti sopeuttaa pyöräliikennettä muuhun liikenteeseen (esim. erillisellä pyörätiellä) tai sopeuttaa muuta liikennettä pyöräilyyn (liikenteen rauhoittaminen).

5

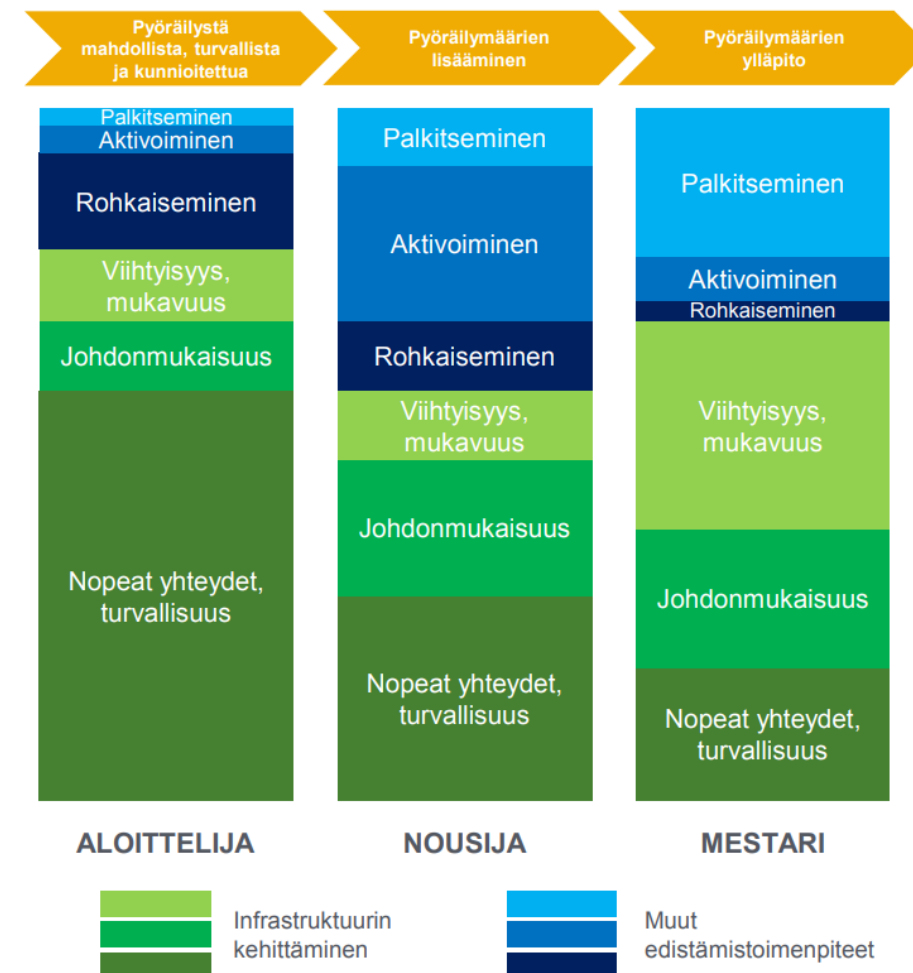
Toimenpideohjelma



5. Toimenpideohjelman rakenne

Kehittämistoimenpiteet on muodostettu Vöyriin kävelyn ja pyöräilyn edistämisen tavoitteiden saavuttamiseksi. Kehittämistoimenpiteet on jaoteltu **kolmeen pääryhmään**. Vöyri kuuluu pyöräliikenteen ja jalankulun kulkutapaosuuksien ja nykytilanteen infrastruktuurin laadun puolesta kuntajaottelussa ”Aloittelija”-luokkaan, jolloin suurin vaikuttavuus edistämistyön kannalta saadaan kohdistamalla suurin osa toimenpiteistä **infrastruktuurin ja olosuhteiden** kehittämiseen. Kestävän ympäristön luomisen ohessa ihmisiä rohkaistaan ja aktivoidaan liikkumaan entistä kestävämmiin (**asenteet ja tottumukset**). Pidemmällä aikajänteellä kävelyn ja pyöräliikenteen edellytyksiä voidaan parantaa **yhdyskuntarakennetta ja palveluverkkoa** kehittämällä.






Toimenpideohjelman toteuttaminen edellyttää kunnan kaikkien eri palvelualojen, päättäjien ja sidosryhmien (mm. asukkaat ja yritykset) osallistumista. Seuraavien sivujen taulukoissa on esitetty toimenpiteiden kuvaukset, aikataulu ja vastuutaho.







Infrastruktuuri ja olosuhteet - Kävelyolosuhteiden parantaminen

Toimenpide	tavoite	Tarkennus/tulos	Ajankohta	Vastuu
Ajonopeuksien hillitseminen ja liikenteen rauhoittaminen Tarkistetaan liikenteen rauhoittamisen ja nopeusrajoitusjärjestelmän periaatteet Vöyrin keskustassa sekä muissa taajamissa / kylissä.		<ul style="list-style-type: none">Periaatteiden määrittely ja yhtenäistäminen, 30 km/h-nopeusalueet asuinalueillaKohteiden toteutus tämän jälkeen alueittain (kytkentä liikenteen rauhoittamistoimenpiteisiin).	2025-2030	Tekninen toimi ELY-keskus
Koulujen ja päiväkotien lähiympäristön liikenneturvallisuuden parantaminen Käynnistetään koulujen ja päiväkotien liikkumista ja lähiympäristöä koskeva selvitystyö sekä ohjelmoidaan ja suunnitellaan parantamiskohteet kiireellisyysjärjestyksen perusteella.		<ul style="list-style-type: none">Koulureittien vaaranpaikkakartoituksetSaattoliikennejärjestelytKäynnistys pilotoimalla yhdellä koululla.Tavoitteena ottaa lopulta kaikki koulut mukaan.	2025-2026	Tekninen toimi Opetuspalvelut Varhaiskasvatuspalvelut ELY-keskus
Kunnossapito/talvihoito Tarkistetaan tärkeimpien kävelyreittien kunnossapitoluokitus. Kehitetään talvihoidon prosessia, jotta varmistetaan eri tien- ja kadunpitäjien talvihoidon laadun yhdenmukaisuus sekä talvihoidon oikea-aikaisuus (esim. pyörätien tai ajoradan aerausjärjestys).		<ul style="list-style-type: none">Talvihoidon prosessin kehittäminen.Päivitetään kunnossapidon kävelyn ja pyöräliikenteen ydinalueiden priorisoitavat luokitukset.Selvitetään korkean laatutason yhdenmukaistamista ELY-keskuksen kanssa		Tekninen toimi ELY-keskus
Kyläkeskusten kävely-ympäristön kehittäminen Osana esim. koulureittiä kylätiemallin (2+1) tutkiminen vähäliikenteisille yhdysteille tms.		<ul style="list-style-type: none">Suunnitelma/selvitys: reunaehtojen läpikäynti, muutostarpeet, kustannusarvioToteutus 2026-2035	2025-2035	Kaavoitus Infrapalvelut Elinkeinopalvelut ELY-keskus
Inventointi, esteettömyys ja suojatiet Inventoidaan Vöyrin keskustan ja muiden taajamien sekä kylien kävely-ympäristöjen nykytila turvallisuuden ja esteettömyyden kannalta. Täydennetään/laajennetaan aiempaa esteettömyyskävelyä tärkeisiin kohteisiin myös Vöyrin keskustan ulkopuolella . Auditoidaan suojatiet.		<ul style="list-style-type: none">Kävelyn ydinalueiden esteettömyyskartoitus.Suojatieauditointi ja tyyppikuvat.Kohteiden toteutus tämän jälkeen alueittain.	2025-2030	Tekninen toimi ELY-keskus

Infrastruktuuri ja olosuhteet - Pyöräilyinfran parantaminen

Toimenpide	tavoite	Tarkennus/tulos	Ajankohta	Vastuu
Liikenteen rauhoittaminen ja risteysjärjestelyt Laaditaan ohjelma taajamien/asuinalueiden liikenteen rauhoittamisesta, jotta nopeusrajoitus ja liikenneympäristö tukevat turvallista ajoratapyöräilyä. Määritetään yhdenmukaiset väistämisperiaatteet risteyksissä liikenneturvallisuuden parantamiseksi.		<ul style="list-style-type: none">• Periaatteiden määrittely, mm. tontti- ja kokoojakatujen tyyppipoikkileikkaukset• Hidasteiden periaatteet ja pisteytys• Kohteiden toteutus tämän jälkeen alueittain.• Poliisin liikennevalvonta	2025–2030	Tekninen toimi Poliisi
Koulujen saavutettavuuden parantaminen Parannetaan koulujen saavutettavuutta pyörällä toteuttamalla koulujen lähiympäristöön uusia jkpp-väyliä tai 2+1-ratkaisulla (kylätie).		<ul style="list-style-type: none">• Laaditaan ohjelma pyöräverkon parantamiskohteista vuosittain katusaneerausohjelmat huomioiden• Haetaan aktiivisesti investointitukia infrastruktuurin parantamiseen.	2025–2035 (vaiheittain)	Tekninen toimi ELY-keskus
Kunnossapidon/talvihoidon parantaminen Lisätään kaikki pääverkon (pää- ja aluereitit) korkeimpaan kunnossapitoluokkaan. Kehitetään talvihoidon prosessia, jotta varmistetaan eri tien- ja kadunpitäjien talvihoidon laadun yhdenmukaisuus sekä talvihoidon oikea-aikaisuus (esim. pyörätien tai ajoradan aerausjärjestys).		<ul style="list-style-type: none">• Valvonnan lisääminen• Pääverkon huomioiminen talvihoitourakoissa.• Kunnan määrärahan kasvattaminen• Talvihoidon prosessin kehittäminen.	Jatkuva työ	Tekninen toimi ELY-keskus
Nykyisten pyöräreittien inventointi Inventoidaan pyöräverkon nykytila (kunto, risteysjärjestelyt) ja tunnistetaan kohteet, joissa on ensisijainen laadunparannustarve.		<ul style="list-style-type: none">• Pyöräteiden inventointi ja uudelleen-päällystysohjelma.• Mahdollinen erottelutarve• Määrärahan kasvattaminen	2025–2026	Tekninen toimi
Työmaajärjestelyt Kävelyn ja pyöräilyn huomioiminen työmaajärjestelyissä (ohjeistus ja viestintä).		<ul style="list-style-type: none">• Työmaajärjestelyitä koskeva ohjeistus ja viestintä.	Jatkuva työ	Tekninen toimi ELY-keskus

Asenteet ja tottumukset

Toimenpide	Tarkennus/tulos	Ajankohta	Vastuu
<p>Määrätietoinen edistämistyö Hyväksytään edistämishjelma poliittisesti ja tiedotetaan sen valmistumisesta. Lisätään kunnan henkilöresursseja kävelyn ja pyöräilyn edistämistyölle ja liikkumisen ohjaukselle. Edistämishjelman käsittely ja seuranta kunnallisella sekä seudullisella tasolla (esim. liikuntaneuvontapalvelu ja liikenneturvallisuusryhmät)</p> 	<ul style="list-style-type: none">• Hyväksytty edistämishjelma• Tiedote• Työryhmän perustaminen / integroiminen liituryhmään ja sen tehtävien tarkentaminen• Seurantamittareiden lisääminen, esim. pyörälaskurit• Kävelyn ja pyöräilyn edistämisen kirjaaminen kuntastrategiaan	2024/2025	Tekninen toimi (poikkihallinnollinen yhteistyö)
<p>Resursoitu edistämistyö Lisätään kunnan henkilöresursseja kävelyn ja pyöräilyn edistämiseksi ja liikkumisen ohjaukseen. Sisällytetään talousarvioon pyöräliikenteen ja kävelyn edistämiseksi oma rahoitusosuus.</p> 	<ul style="list-style-type: none">• Tarkennetaan eri toimenpiteiden kustannusarviot• Käytetään myös muita rahoituskanavia (mm. Traficommin valtionavustus)	2025–2040	Hallintopalvelut
<p>Aktiivinen viestintä ja kampanjointi Tiedotetaan kävelyn ja pyöräilyn edistämistyöstä aktiivisesti ja toteutetaan kunnan internet-sivustolle omat sivustonsa kävelylle ja pyöräliikenteelle reittikarttoineen sekä arkipyöräilyn että pyörämatkailun osalta. Tehdään yhteistyötä Vaasan seudun kanssa kävelyyn ja pyöräilyyn liittyvässä viestinnässä.</p> 	<ul style="list-style-type: none">• Päivitetyt kävelyn ja pyöräilyn internet-sivut• Viestinnän jatkuvuus esim. vuosittaisten valtakunnallisten teemaviikkojen ja -päivien kautta.• Vaaranpaikoista / turvallisista koulureiteistä tiedottaminen säännöllisesti	2025–2040	Hallintopalvelut, viestintä
<p>Suunnitelmallinen liikkumisen ohjaus Toteutetaan liikkumisen ohjausta omina hankkeina, osana sekä seudullisina yhteishankkeina</p> 	<ul style="list-style-type: none">• Kaupungin henkilöstön liikkumissuunnitelma (mm. työsuhdepolkupyörä, kaupungin yksikköjen sähköpyörät työpäivän aikaiseen liikkumiseen).• Koululaisten kävelen ja pyörällä kouluun -päivät	2025–2040	Hallintopalvelut Henkilöstöpalvelut Sivistyspalvelut

Yhdyskuntarakenne ja palveluverkot

Toimenpide	tavoite	Tarkennus/tulos	Ajankohta	Vastuu
Kävely ja pyöräliikenne kaavoissa Kaavoituksen tavoitteeksi otetaan kävelyn ja pyöräliikenteen edistäminen. Kaavoissa arvioidaan vaikutukset kävelyyn ja pyöräliikenteeseen ja huomioidaan palvelukohteiden saavutettavuus kävellen ja pyörällä.   			2025–2040	Kaavoitus
Rakennusjärjestyksen päivittäminen kävelyn ja pyöräilyn edistämisen kannalta Otetaan pyöräliikenteen ja kävelyn edistäminen lähtökohdaksi kaikilla kaavatasoilla ja liikennesuunnittelussa. Varmistetaan asemakaavoissa pyöräliikenteen ja kävely-yhteyksien laadukkaan toteutumisen mukainen tilantarve (poikkileikkaus, risteykset ja näkemät). Otetaan käyttöön auditointimenettely laadukkaiden järjestelyjen varmistamiseksi.   		<ul style="list-style-type: none">Päivitetty rakennusjärjestys	2025	Kaavoitus Rakennusvalvonta
Vapaa-ajan pyöräily ja pyörämatkailu Osallistutaan aktiivisesti pyörämatkailun kehittämiseen seudulla ja laaditaan selvitys pyörämatkailun edistämisestä.		<ul style="list-style-type: none">Selvitys pyörämatkailustaOsallistuminen vapaa-ajan reittien ylläpitoon ja kehittämiseen	2025– (jatkuva työ)	Elinkeinopalvelut Vapaa-aikapalvelut Viestintä Alueen yritykset

5. Seuranta ja toimenpideohjelman jalkautus

- Kävelyn ja pyöräilyn ohjelman toteutusta seurataan Vöyrin liikenneturvallisuusryhmässä. Esitetään että Vöyrin liikenneturvallisuustyöryhmän kokoonpanoa täydennetään kaavoituksen, viestinnän ja elinkeinopalveluiden edustajilla.
- Työryhmän tehtävänä on seurata toimenpideohjelman toteutumista, koordinoita viestintää ja edistää hankkeiden käynnistymistä eri rahoituskanavia hyödyntäen.
- Työryhmä voi käyttää toimenpideohjelman seuraamisen esim. seuraavia mittareita (tarkentuvat jatkossa):
 - käyttäjälaskennat ja nopeusmittaukset
 - asukastyytyväisyys (esim. valtuustokausittain)
 - uusien tai laatutasoltaan parannettujen väyläkilometrien määrä
 - uusien tai laatutasoltaan parannettujen pyöräpysäköintipaikkojen määrä
 - kunnossapidon kustannukset.

