

---

Antopäivä: 14.06.2021	Voimaantulopäivä: 01.07.2021	Voimassa: Toistaiseksi
--------------------------	---------------------------------	---------------------------

---

Lainsäädäntö, johon ohje perustuu:  
Vesilaki (587/2011), 10 luku 2 §, 5 §, 12 §  
Laki Liikenne- ja viestintävirastosta (935/2018), 2 §  
Vesiliikennelaki (782/2019), 47 §, 48 §, 49 §

---

Muutostiedot:  
Tämä ohje korvaa 01.06.2020 voimaan tulleen Yleisten kulkuväylien ylläpito-ohjeen TRAFICOM/202998/03.04.01.01/2020

---

## **Yleisten kulkuväylien ylläpito**

### **Esipuhe**

Tämän ohjeen tarkoituksena on kuvata vesiväylien ja merenkulun turvalaitteiden ylläpitäjän roolia ja vastuita sekä sitä, minkälaisilla toimenpiteillä turvallinen vesiliikenne voidaan väylänpidollisesti saavuttaa.

Ohje on laadittu virkatyönä Liikenne- ja viestintävirastossa.

## Sisällysluettelo

<b>1 YLEISTÄ</b>	<b>3</b>
<b>2 VÄYLÄN PERUSTAMINEN JA MERKITSEMINEN</b>	<b>5</b>
2.1 Väylä	5
2.2 Yleinen kulkuväylä	5
2.2.1 Julkinen kulkuväylä	5
2.2.2 Yleinen paikallisväylä	5
2.3 Merenkulun turvalaitteet	7
2.4 Merenmittaukset	7
2.5 Haraukset	8
2.6 Kelluvan turvalaitteen asennusmenettely	8
2.7 Liikenne- ja viestintäviraston väyläpäätös	8
<b>3 VESIVÄYLÄSTÖN LUOKITUKSET</b>	<b>9</b>
3.1 Vesiväyläluokitus	9
3.2 Ylläpitoluokitus (turvalaitteiden toimivuus)	9
<b>4 VÄYLÄNPITÄJÄN VASTUU JA TEHTÄVÄT VESIVÄYLILLÄ</b>	<b>11</b>
<b>5 TURVALAITTEIDEN VIKAILMOITUKSET SEKÄ MERIVAROITUKSET</b>	<b>12</b>
<b>6 VÄYLÄNPITOA KOSKEVIA SÄÄDÖKSIÄ, MÄÄRÄYKSIÄ JA OHJEITA</b>	<b>12</b>

## LIITTEET

Liite 1 Vesiväyläluokitus (perusluokitus)

Liite 2 Ylläpitoluokitus (turvalaitteiden toimivuus)

Liite 3 Kelluvien turvalaitteiden asennustoleranssit

Liite 4 Kunto- ja Sijantiraportti lomake

## 1 YLEISTÄ

Tämä ohje on laadittu kaikkien yleisten kulkuväylien ja merenkulun turvalaitteiden ylläpito-ohjeeksi Suomen rannikko- ja sisävesiväylillä.

Suomen vesitieverkon pituus on yhteensä n. 20 248 km, joista kauppamerenkulun väyliä on n. 4 100 km ja muun vesiliikenteen väyliä n. 16 000 km.

Väylävirasto huolehtii valtion väylien ylläpidosta. Väyläviraston ylläpitämiä kauppamerenkulun väyliä on yhteensä noin 4 000 km ja muun vesiliikenteen väyliä noin 12 300 km eli yhteensä noin 16 300 km. Väyläviraston ylläpidossa merenkulun turvalaitteita (majakoita, loistoja, viittoja, linjatauluja jne.) on yhteensä noin 25 000 kpl.

Väyläviraston ylläpitämien vesiväylien lisäksi Suomen vesialueilla on noin 3 900 km muiden väylänpitäjien ylläpitämiä vesiväyliä. Näillä on noin 9 000 merenkulun turvalaitetta. Muita ylläpitäjiä voivat olla satamaosakeyhtiöt, kunnat, Ahvenanmaan maakuntahallitus sekä yksittäiset yritykset ja yhdistykset. Yleisten kulkuväylien määrät vuonna 2020 on esitetty taulukossa 1.

		<b>Kauppamerenkulun väylät</b>	<b>Muun vesiliikenteen väylät</b>	<b>Yhteensä</b>
<b>Rannikko</b>	Väylävirasto	3249	5118	8367
	Muut	174	1901	2075
	Yhteensä	3423	7019	10442
<b>Sisävedet</b>	Väylävirasto	754	7195	7949
	Muut	8	1849	1857
	Yhteensä	762	9044	9806
<b>Kaikki</b>	Väylävirasto	4003	12313	16316
	Muut	182	3750	3932
<b>Yhteensä</b>		<b>4185</b>	<b>16063</b>	<b>20248</b>

Taulukko 1. Yleisten kulkuväylien määrät vuonna 2020 (km).

### Kansainväliset sopimukset

Vesiväylänpitoa ja merikartoitusta säätelee kansainvälisen merenkulkujärjestön IMO:n (International Maritime Organisation) ja järjestön jäsenvaltioiden välinen SOLAS (Safety of Life at Sea) sopimus, jonka Suomi on ratifioinut.

Sopimuksen V luvun sääntö 13 toteaa, että jäsenvaltioiden tulee järjestää merenkulun avuksi turvalaitteita siten kuin liikenteen määrä edellyttää ja riskin taso vaatii. Yhdenmukaisuuden saavuttamiseksi jäsenvaltioiden tulee ottaa huomioon kansainväliset suositukset ja ohjeet turvalaittejärjestelmässään. Tiedot kaikista turvalaitteista ja niissä tapahtuvista muutoksista tulee olla kaikkien merenkulkijoiden käytettävissä.

Suomi noudattaa kansainvälisen turvalaittejärjestön IALAn (International Association of Aids to Navigation and Lighthouse Authorities) viitoitusjärjestelmän MBS (Maritime Buoyage System) järjestelmää A.

IMO sopimusvaltiot ovat sitoutuneet järjestämään turvallisen merenkulun edellyttämän merikartoitustiedon keräämisen, käsittelyn, julkaisemisen ja ajantasaistamisen yhteistyössä muiden valtioiden kanssa sekä mahdollisimman yhdenmukaisesti.

Suomi noudattaa kansainvälisen merikartoitusjärjestön IHO:n (International Hydrographic Organisation) julkaisemia standardeja ja ohjeita vesiväyliä sekä muiden vesialueiden merenmittauksissa.

### Suomen vesiväylänpitoon liittyvä lainsäädäntö

Vesilain (587/2011) 10 luvussa säädetään mm. yleisistä kulkuväylistä, niiden määrittämisestä ja ylläpidosta sekä turvalaitteen asettajan oikeuksista alueen omistajaan nähden.

Vesiliikennelaki (782/2019) säätää mm. merenkulun turvalaitteista ja niiden käytöstä merenkulullisesta turvallisuusnäkökulmasta.

Laki Liikenne- ja viestintävirastosta (935/2018) säätää Liikenne- ja viestintäviraston tehtävistä, joita ovat mm.:

- edistää liikenteen turvallisuutta ja häiriöttömyyttä
- huolehtii liikenteen sääntely-, lupa-, hyväksyntä-, rekisteri- ja valvonta-tehtävistä
- rajoittaa liikenteen aiheuttamia ympäristöhaittoja
- vastaa merikartoituksen järjestämisestä

Yhtenä Liikenne- ja viestintäviraston vesiväylänpidon sääntelytehtävänä on ohjeistaa vesiväylänpitäjiä. Tämän ohjeen tarkoituksena on kuvata niitä vastuita ja toimenpiteitä, joita väylänpitäjiltä odotetaan.

Liikenne- ja viestintäviraston sääntely-, lupa-, hyväksyntä-, rekisteri- ja valvonta-tehtäviä vesiväyläasioissa ovat:

- Kaikkien vesiväylänpitäjien valvonta

- Väylä- ja turvalaitetietojen sekä turvalaitteiden asettamisen, muuttamisen ja poistamisen hyväksyntä eli ns. väyläpäätökset
- Vesiväylänpitoa koskevien määräysten ja ohjeiden antaminen ja ylläpito
- Vesiväyliä koskevat vesiliikennelain mukaiset kiello- ja rajoituspäätökset
- Vesialueelle rakentamista koskeva vesiliikenteen toimintaedellytysten turvaaminen (rakentamista koskeva viranomaisyhteistyö ja lausunnot esim. vesilupahakemuksiin koskien mm. vesialueelle asetettavia kaapeleita ja ilmajohtoja, vesistösiltojen alikulkukorkeuksia, laitureita, tuulivoimaloita, kalankasvatusaltaita yms.).

## **2 VÄYLÄN PERUSTAMINEN JA MERKITSEMINEN**

### **2.1 Väylä**

Väylä on päätepisteittensä välille maastoon ja kartalle merkitty yhtenäinen kulureitti vesialueella.

### **2.2 Yleinen kulkuväylä**

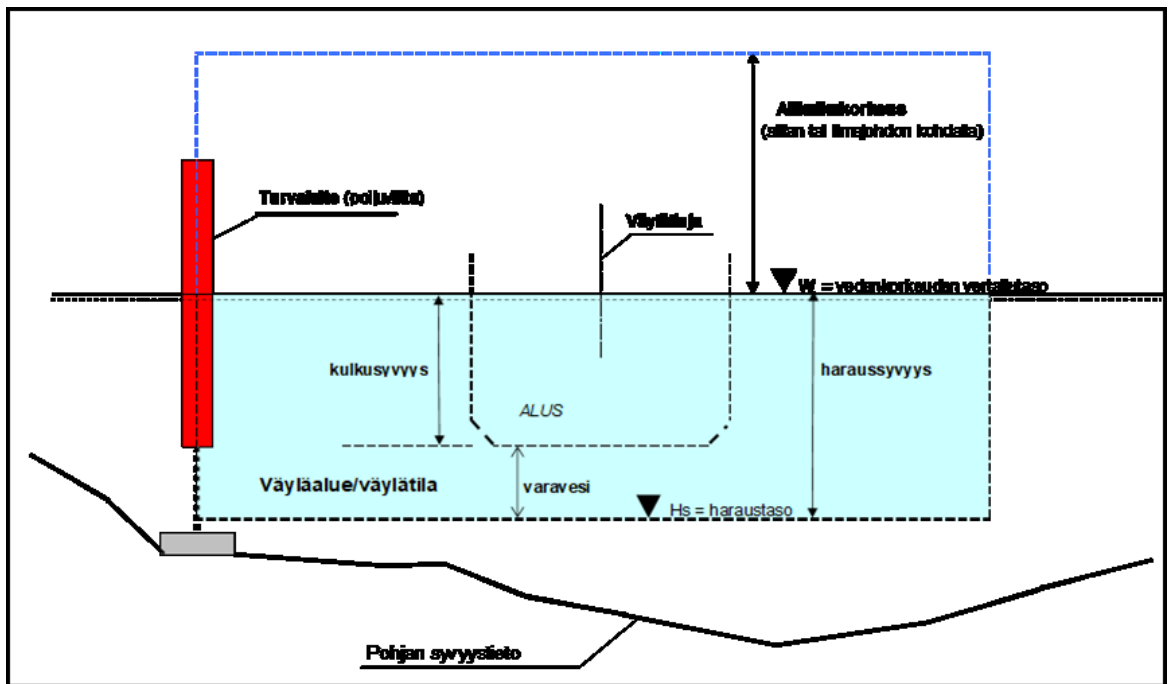
Vesilain (587/2011) mukaan yleisellä kulkuväylällä tarkoitetaan vesistöissä tai mersissä olevaa väylää, joka on lain säännösten mukaan määrätty julkiseksi kulkuväyläksi tai yleiseksi paikallisväyläksi. Muut kulkuväylät ovat yksityisiä. Yleinen kulkuväylä merkitään Liikenne- ja viestintäviraston julkaisemaan merikarttaan.

#### **2.2.1 Julkinen kulkuväylä**

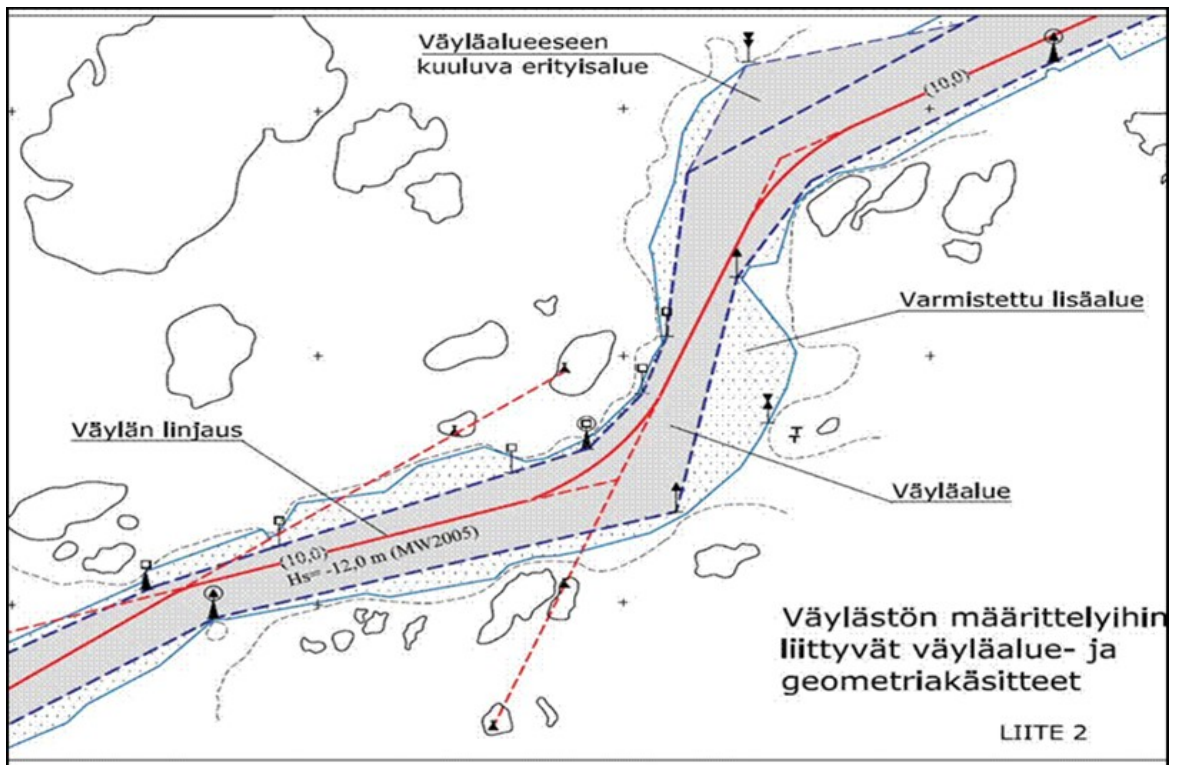
Aluehallintovirasto (AVI) voi Väyläviraston hakemuksesta määrätä julkiseksi kulkuväyläksi sellaisen vesistön osan, joka on tarpeen pitää avoinna yleistä laiva- tai veneliikennettä varten. Päätöksessä määrätään mm. väylän sijainti. Käytännössä kaikki Väyläviraston ylläpitämät väylät ovat julkisia kulkuväyliä. Väylävirasto päättää julkisen väylän käyttöönotosta, mutta se edellyttää lisäksi Liikenne- ja viestintäviraston väyläpäätöksen.

#### **2.2.2 Yleinen paikallisväylä**

Aluehallintovirasto voi hakemuksesta määrätä yleiseksi paikallisväyläksi julkiseen väylään kuulumattoman vesistön osan, joka on tarpeen pitää avoinna yleistä laiva- tai veneliikennettä varten. Yleisenä veneliikenteenä pidetään myös vapaa-ajan veneilyä. Päätöksessä määrätään mm. väylän sijainti ja ulottuvuudet (väyläalue, ks. kuvat 1 ja 2).



Kuva 1. Väyläpoikkileikkaus, periaatepiirros



Kuva 2. Väyläalue- ja geometriakäsitteet

Muiden kuin Väyläviraston ylläpitämät yleiset väylät ovat yleisiä paikallisväyliä. Väylänpitäjän tulee hakea Aluehallintovirastolta väylän määräämistä yleiseksi paikallisväyläksi. Aluehallintovirasto päättää yleisen paikallisväylän käyttöönotosta. Liikenne- ja viestintäviraston väyläpäätöksellä vahvistetaan lisäksi väylä ja sen turvalaitteet.

## 2.3 Merenkulun turvalaitteet

Yleisen kulkuväylän ylläpitäjä saa asettaa toisen vesialueelle reuna- ja tutkamerkkejä, kelluvia turvalaitteita, kuten poijuja ja viittoja sekä muita näihin verrattavia, vaikutuksiltaan vähäisiä laitteita (Vesilaki (VL) 10 luku 5 §).

Muiden kuin em. veteen tulevien turvalaitteiden sekä kaikkien maalle tulevien turvalaitteiden asettamiseen tarvitaan alueen omistajan suostumus. Jos asiasta ei ole sovittu alueen omistajan kanssa, vesilain mukainen lupaviranomainen voi hakea luvasta antaa luvan merenkulun turvalaitteen asettamiseksi vesistöön tai sen rannalle. Sama koskee myös turvalaitteiden näkymistä haittaavien esteiden poistamista (VL 10 luku 5 §).

Vesilain soveltamisesta vesiväylähankkeissa kerrotaan tarkemmin Väyläviraston julkaisussa "Vesilaki väylähankkeissa" (Liikenneviraston ohjeita 12/2013).

Vesiliikennelain (782/2019) mukaan virallisia merenkulun turvalaitteita ei saa rakentaa, asettaa tai ylläpitää ilman Liikenne- ja viestintäviraston lupaa. Luvan tarkoituksena on varmistaa, että turvalaitteet ovat turvalaitteita koskevien määräysten mukaisia ja muutenkin (mm. sijainniltaan) merenkulullisesti asianmukaisia. Lain tarkoittaman luvan myöntäminen tapahtuu käytännössä Liikenne- ja viestintäviraston tekemän väyläpäätöksen yhteydessä (kohta 2.7).

Yleisten kulkuväylien merkitsemisestä on annettu Liikenne- ja viestintäviraston määräys "Viitoitusjärjestelmä ja merenkulun turvalaitteet". Määräyksestä selviää vesiväylien merkitsemisessä käytettävä viitoitusjärjestelmä, turvalaitetyypit sekä turvalaitteissa käytettävät päivämerkki- ja valotunnukset.

Liikenne- ja viestintävirasto on lisäksi antanut ohjeen yksityisten kulkuväylien merkitsemisestä. Ohjeessa on esitetty merkkityypit, joita voidaan käyttää yksityisten väylien merkitsemisessä. Yksityisiä väyliä ei lueta yleisiksi kulkuväyliksi, eikä niillä siten ole lain määrittelemiä oikeuksia vesialueeseen. Yksityisen väylän ylläpitäjällä ei ole myöskään samanlaisia oikeuksia turvalaitteen asettamiseen kuin yleisen väylän ylläpitäjällä. Yksityisen väylän ylläpitäjällä ei ole väyläpidollisia vastuita. Yksityisiä väyliä ja niiden turvalaitteita ei merkitä virallisille merikartoille.

## 2.4 Merenmittaukset

Liikenne ja viestintävirasto on julkaissut ohjeen yleisten kulkuväylien turvallisuuden varmistamiseksi tehtäville merenmittauksille.

Ohjeen mukaisesti suoritettujen merenmittausten katsotaan täyttävän kansainvälisen merikartoitusjärjestön IHO:n (International Hydrographic Organization) voimassa olevan merenmittausstandardin S-44 sekä sen soveltamisesta annetun Suomen kansallisen ohjeen FIS44/2021 tarkkuus- ja laatuvaatimukset.

Väyliin vesisyvyyden varmistamisen käytettävien merenmittausten laatuvaatimusten mukaisuus sekä ajantasaisuus ovat merenkulun turvallisuuden varmistamisessa keskeisiä tekijöitä. Laatuvaatimusten mukaisia merenmittausaineistoja voidaan myös hyödyntää merikarttatietojen ajantasaistamisessa, jolloin ne palvelevat myös loppuasiakasta, eli merenkulkijaa.

Merenmittausten ajantasaisuutta arvioidaan merenkulun turvallisuuden kannalta. Väylä-alueilla joissa alusten käyttämä kölivara on vähäinen, on turvallisuuden varmistamiseksi tehtävä merenmittauksia useammin kuin syvemmillä väylän osilla. Ajantasaisuutta arvioidessa huomioidaan paikalliset olosuhteet, jotka todennäköisesti heikentävät merenmittaustietojen luotettavuutta. Mitatun tiedon luotettavuutta ja ajantasaisuutta heikentää mm. potkurivirrat, virtaukset, kaivettujen penkkojen sortumat ja vesirakenteiden vauriot.

Väylänpitäjän on arvioitava väylätietojen ajantasaisuustarvetta huomioiden väylän olosuhteet. Kohtuullisen ajantasaisuuden varmistamiseksi mittaustietojen ei tulisi olla yli 10 vuotta vanhempia väylä-alueilla, joissa kölivara on vähäinen.

Liikenne- ja viestintävirasto voi perustelluista syistä edellyttää väylän tai sen osan uudelleenmittausta.

## **2.5 Varmistusharaukset**

Haraustoissa tulee käyttää henkilöitä, joille Väylävirasto on myöntänyt harausvaltuudet ja harauskalustoa, jonka Väylävirasto on hyväksynyt. Vanhat Liikenneviraston myöntämät harausvaltuudet ja harauskaluston hyväksynnät ovat voimassa niissä mainitun määräajan loppuun. Liikenne- ja viestintävirasto voi edellyttää uusien harausten suorittamista, mikäli väyläesityksissä annetut tiedot eivät täyty.

Harausvaltuuksia ja harauskaluston hyväksymistä on käsitelty tarkemmin Liikenneviraston ohjeessa "Tankoharauksen harausvaltuuksien myöntäminen ja harauskaluston hyväksyminen" (Liikenneviraston ohjeita 22/2014).

## **2.6 Kelluvan turvalaitteen asennusmenettely**

Väyliin liittyvä kelluva turvalaite asennetaan aina väyläalueelle. Se ei saa missään olosuhteissa olla väylän ulkopuolella. Siksi se asennetaan turvalaitteen liikumavaran verran väylän puolelle. Näin todellinen asennuspaikka eroaa turvalaitteen virallisesta paikasta, joka on väylän reunalinjalla. Eroa kutsutaan asennustoleranssiksi, jolla tarkoitetaan sitä sallittua poikkeamaa, joka on virallisen sijainnin ja todellisen sijainnin välillä. Asennustoleranssit on esitetty liitteessä 3. Tarkempia ohjeita kelluvan turvalaitteen asennuksesta on esitetty ohjeessa "Pojujen ja viittojen asennuksen tuotevaatimukset" (Liikenneviraston ohjeita 17/2017).

## **2.7 Liikenne- ja viestintäviraston väyläpäätös**

Väyliin ja turvalaitteiden ja niitä koskevien muutosten hyväksyminen tapahtuu Liikenne- ja viestintäviraston tekemällä väyläpäätöksellä. Väyläpäätöksellä vahvistetaan yleinen kulkuväylä sekä väylä- ja turvalaite tiedot.



Väyläpäätökseen liittyvät menettelyt ja väyläpäätösasiakirjojen tietosisältö on ohjeistettu Liikenne- ja viestintäviraston ohjeessa "Väyläpäätösten valmistelu ja käsittely".

Uusien ja muutettujen väylä- ja turvalaitetietojen tarkastus tapahtuu väyläpäätösten yhteydessä. Väylä- ja turvalaitetietojen sisältö- ja tarkkuusvaatimukset (laatu-kriteerit) koskevat kaikkien väylänpitäjien ylläpitämiä, virallisille merikartoille merkittyjä väyliä. Väylänpitäjä vastaa tiedoista ja niiden oikeellisuudesta.

Perustiedot kaikista yleisistä väylistä ja turvalaitteista ylläpidetään Väyläviraston väylätietojen hallintajärjestelmässä.

Silloin kun kyse on uusien kiinteiden turvalaitteiden rakentamisesta tai muuten merkittävästä määrästä turvalaitteita, on väylänpitäjän suositeltavaa varmistaa väylän merkintäsuunnitelman toteutuskelpoisuus Liikenne- ja viestintävirastolta erikseen jo ennen rakentamista ja väyläesityksen tekemistä, jotta mahdolliset Liikenne- ja viestintäviraston esittämät muutostarpeet suunniteltuun merkintään ehditään ottaa huomioon riittävän ajoissa ennen toteutusvaihetta.

Väyläpäätöksen perusteella väylät ja turvalaitteet ja niitä koskevat muutokset voidaan esittää merikartoilla ja muissa navigointijulkaisuissa (sähköisissä ja painetuissa).

## 3 VESIVÄYLÄSTÖN LUOKITUKSET

### 3.1 Vesiväyläluokitus (Perusluokitus)

Kaikki yleiset kulkuväylät on luokiteltu vesiväyläluokituksen mukaisesti väyläluokkiin VL1–VL6. Väyläluokka määrittelee liikenteen merkittävyyttä ja tätä kautta väylänhoidollista tärkeyttä. Näistä kauppamerenkulun väyliin kuuluvat väyläluokat VL1 ja VL2. Muihin vesiliikenteen väyliin (matalaväylät) kuuluvat väyläluokat VL3–VL6. Vesiväyläluokitus (perusluokitus) on esitetty liitteessä 1.

### 3.2 Ylläpitoluokitus (Turvalaitteiden toimivuusluokitus)

Merenkulun turvalaitteiden toimivuuden arvioinnissa sovelletaan kansainvälisen turvalaittejärjestön IALAn (International Association of Aids to Navigation and Lighthouse Authorities) suositusta "Categorisation and Availability Objectives for Short Range Aids to Navigation", (R0130) ja siihen liittyvää ohjetta "Availability and Reliability of Aids to Navigation – Theory and Examples", (Guideline 1035).

Turvalaitteiden toimivuuden tulee täyttää kolmen vuoden laskentajaksolla seuraavat toimivuusprosentit:

Toimivuusluokka 1	99,8 %	VL 1 valaistut turvalaitteet
Toimivuusluokka 2	99,0 %	VL 1 muut turvalaitteet ja VL 2-6 valaistut turvalaitteet
Toimivuusluokka 3	97,0 %	VL 2-6 muut turvalaitteet

Jokaisen kiinteän turvalaitteen toimivuuden minimivaatimus on kuitenkin 95 %:n toiminta-aika purjehduskausittain. VL 1-6 kelluvilla turvalaitteilla ja VL 3-6 kiinteiden turvalaitteiden näkemäesteiden suhteen toimivuuden minimivaatimus on 90 % purjehduskausittain.

Toimimattomuusajan laskennassa ei huomioida turvalaitteiden peruskorjaustöitä, joista on asianmukaisesti ilmoitettu etukäteen Liikenne- ja viestintävirastolle.

Toimivuusprosentit lasketaan vuosittain vika-aikojen(h) ja toiminta-ajan (h) suhteena (%) koko turvalaitejärjestelmästä väylänpitäjittäin ja toimivuusluokittain. Kunkin turvalaitteen toimimattomuusajat lasketaan toimivuusluokittain yhteen kunkin vuonna tunnin tarkkuudella ja suhteutetaan toimivuusluokittain väylänpitäjän koko turvalaitekannan toiminta-aikaan. Esitettyjen toimivuusprosenttien tulee toteutua kolmen vuoden laskentajaksolla. Yksittäisenä vuotena toimimattomuusprosentti saa siten olla poikkeuksellisesti alhaisempi. Ei ole myöskään merkitystä sillä, kuinka monessa turvalaitteessa on havaittu vuoden aikana vikoja, vaan tarkastellaan toimivuusluokittain vikojen kokonaisaika ja sen suhdetta väylänpitäjän turvalaitteiden yhteen laskettuun toiminta-aikaan. Kunkin yksittäisen kiinteän turvalaitteen vuosittaisen toimivuuden minimivaatimus on kuitenkin aina vähintään 95 %. Yksittäisillä kelluvilla turvalaitteilla ja väyläluokkien 2-6 kiinteiden turvalaitteiden näkemäesteiden suhteen vuosittaisen toimivuuden minimivaatimus on kuitenkin aina vähintään 90 %.

Esimerkiksi toimivuusluokan 1 toimivuusprosentti 99,8 % sallii kullekin turvalaitteelle keskimäärin 17,5 h toimimattomuusajan vuodessa. Sadalle turvalaitteelle tämä tarkoittaa 1750 tuntia eli lähes 73 päivää. Tämä vastaa 10 turvalaitteen n. yhden viikon korjausaikaa tai 24 turvalaitteen n. 3 vrk korjausaikaa.

Toimimattomuusajan laskennassa VL 2-6 väylillä huomioidaan alueittainen purjehduskausi. Alueittaiset purjehduskaudet on esitetty liitteessä 2. VL 1 väylillä laskenta-aika on koko vuosi.

Väylänpitäjien tulee raportoida kunkin vuoden kaikki turvalaitteiden vika-ajat toimivuusluokittain laskentavuotta seuraavan tammikuun loppuun mennessä. Traficom laskee kolmen vuoden tarkastelujakson prosentit ja huomauttaa tarvittaessa väylänpitäjiä havaituista laadun alituksista. Ylläpitoluokitus (Turvalaitteiden toimivuusluokitus) on esitetty liitteessä 2.

#### **4 VÄYLÄNPITÄJÄN VASTUU JA TEHTÄVÄT VESIVÄYLILLÄ**

Vesilain mukaan väylänpitäjä on velvollinen pitämään kulkuväylän ja siihen tehdyt laitteet kunnossa. Liikenne- ja viestintävirasto edellyttää, että väylänpitäjät toimivat seuraavien periaatteiden mukaisesti:

- Väylänpitäjä tuntee vastuunsa ja tietää tehtävänsä.
- Väylänpitäjä on määritellyt vastuuorganisaationsa ja -tahonsa
- Väylänpitäjä ylläpitää tietoja väylästä ja turvalaitteista sekä ilmoittaa tiedot Liikenne- ja viestintävirastolle.
- Turvalaitteiden sijainti ja kunto tulee olla tarkastettu keväällä jäiden lähdettyä todennetusti ja tiedot tulee ilmoittaa Liikenne- ja viestintävirastolle. Tarkastuksissa

havaitut virheet ja puutteet korjataan mahdollisimman nopeasti. Liikenne- ja viestintävirasto edellyttää, että kuntotarkastukset on tehty seuraavien määräaikojen mukaisesti, ellei niistä ole perustellusta syystä aihetta poiketa:

Alue	VL 1-2	VL 3-6
Suomenlahden, Saaristomeren, Ahvenanmaan ja Selkämeren merialueet	15.5.	31.5.
Merenkurkun merialue	15.6.	20.6.
Perämeren merialue	20.6.	30.6.
Vuoksen, Kymijoen ja Kokemäenjoen vesistöalueet	31.5.	30.6.
Oulujoen, Kemijoen, Tornionjoen ja Paasjoen ym. vesistöalueet (Oulujoen vesistö ja sen pohjoispuoliset vesialueet)	-	30.6.

- Väylänpitäjän tulee vuosittain raportoida liitteen 4 mukaisella lomakkeella Liikenne- ja viestintävirastolle, kun turvalaitteet on tarkastettu ja korjattu asianmukaisesti. Ilmoitus tehdään Traficomin verkkosivuilla olevalla lomakkeella tai vastavalla lomakkeella sisältäen samat tiedot, jotka toimitetaan osoitteeseen

[vaylatieto@traficom.fi](mailto:vaylatieto@traficom.fi)

Raportti tulee olla toimitettuna viimeistään 15.7. Mikäli kaikkia turvalaitteiden tarkastuksia tai vikakorjauksia ei ole tuolloin toteutettu, tulee raporttiin liittää puuttuvien tarkastusten ja vikakorjausten toteutusaikataulu. Raportoinnin yhteydessä on hyvä varmistaa, että vastuuorganisaation tiedot ovat ajantasaiset.

- Mikäli väylällä on havaittu turvalaitteevikaa suurempi ongelma, josta johtuen väylällä navigointiin voi aiheutua haittaa tai vaaraa, on tästä ilmoitettava välittömästi Liikenne- ja viestintävirastolle, joka tiedottaa asiasta merenkulkua sekä tekee tarvittaessa tilapäisen väyläpäätöksen väylän poikkeavasta merkitsemisestä tai väylän madaltamisesta, tai päätöksen liikenteen ohjaamisesta, tai väylän sulkemisesta. Väylänpitäjän vastuulla on ongelman poistaminen. Toimenpiteen päättymisestä/valmistumisesta voi olla syytä ilmoittaa tarpeen mukaan erikseen.

- Mikäli väylänpitäjällä on tiedossa, että väylällä tai sen välittömässä läheisyydessä tehdään sellaisia toimenpiteitä, jotka saattavat aiheuttaa vaaraa tai haittaa vesiliikenteelle, on näistä syytä ilmoittaa etukäteen Liikenne- ja viestintävirastolle, vaikka väylänpitäjällä ei vastuuta näistä toimenpiteistä olisikaan. Tällaisia voivat olla mm.

o Kaapeleiden, vesijohtojen ja viemäreiden asennustyöt

o Erilaiset vesirakennustyöt

o Muut poikkeukselliset alusoperaatiot tai muut operaatiot

Vesiliikenteen turvallisuuden kannalta on toivottavaa, että olosuhteiden mukaan kevättarkastus ja talveksi mahdollisesti poistettujen viittojen paikalleen asentaminen tehtäisiin mahdollisimman viipymättä ja hyvissä ajoin jättien lähdettyä ennen vilkkaamman vesiliikennekauden alkamista.

## 5 TURVALAITTEIDEN VIKAILMOITUKSET SEKÄ MERIVAROITUKSET

Väylänpitäjän tulee aina turvalaitteen vian havaitessaan ilmoittaa asiasta Liikenne- ja viestintävirastolle. Tämän ilmoituksen voi tehdä Liikenne- ja viestintäviraston verkkosivuston kautta, Reimari- järjestelmän kautta tai tekemällä ilmoituksen Turku Radiolle (vikailmoitusnumero 0800 181818). VTS-palvelun tarjoaja vastaa merenkulkijoilta tulleiden alueellisten sekä yksittäisten turvalaitteiden vikojen kirjauksesta tietojärjestelmiin. Vian kirjauksen yhteydessä huomioidaan myös mahdollisen merivaroituksen tekeminen. Merivaroitusjärjestelmän ylläpito kuuluu Liikenne- ja viestintäviraston viranomaistoimintoihin ja toiminta operoidaan Turku Radion kautta.

Turvalaitteiden vioista ilmoittaminen on erityisen tärkeää, sillä ilmoitusten kautta merenkulkijoille saadaan tieto väylän merkinnän puutteista. Ilmoitus myös vähentää osaltaan väylänpitäjän vastuuta vioista ja antaa kohtuullisen toiminta-ajan vikojen korjaamiseen.

Liikenne- ja viestintävirasto on julkaissut erillisen ohjeen vikailmoitusmenettelystä ”Yleisten kulkuväylien turvalaitteiden vikailmoitusmenettely”.

## 6 VÄYLÄNPITOA KOSKEVIA SÄÄDÖKSIÄ, MÄÄRÄYKSIÄ JA OHJEITA

Väylänpitoa koskee Suomen laki ja asetukset. Alla on lueteltu vesiväylänpitoa koskevia merkittävimpiä lakeja, asetuksia, määräyksiä ja ohjeita.

### **Lait ja asetukset:**

- Vesilaki (27.5.2011/587, mm.10. luku) <https://www.finlex.fi/fi/laki/ajan-tasa/2011/20110587?search%5Btype%5D=pika&search%5Bpika%5D=Vesilaki>  
<https://www.finlex.fi/sv/laki/ajan-tasa/2011/20110587?search%5Btype%5D=pika&search%5Bpika%5D=Vattenlag>

- Vesiliikennelaki (19.6.2019/782) <https://www.finlex.fi/fi/laki/alkup/2019/20190782#Pidp447624704>

### **Sovellettavia määräyksiä ja ohjeita:**

- Liikenne- ja viestintäviraston määräys ”Viitoitusjärjestelmä ja merenkulun turvalaitteet”.

- Liikenne- ja viestintäviraston määräys ”Vesiliikennemerkit ja valo-opsaattit sekä johtojen ja kaapeleiden merkitseminen”.

- Liikenne- ja viestintäviraston määräys " Vesiliikenne kanavilla ja avattavien siltojen kautta".
- Liikenne- ja viestintäviraston ohje "Väyläpäästösten valmistelu ja käsittely".
- Liikenne- ja viestintäviraston ohje "Yleisten kulkuväylien turvalaitteiden vikailmoitusmenettely".
- Liikenne- ja viestintäviraston ohje "Yksityisten kulkuväylien merkintä".
- Liikenne- ja viestintäviraston ohje " Ilmajohtojen sekä kaapeleiden ja putkijohtojen asettaminen vesialueella".
- Poijujen ja viittojen asennuksen tuotevaatimukset (Liikenneviraston ohjeita 17/2017)
- Vesilaki väylähankkeissa (Liikenneviraston ohjeita 12/2013)

Liikenne- ja viestintävirasto 14.06.2021

Juha Korsi  
Päällikkö

Henrika Björkell-Virta  
Ylitarkastaja

**LIITE 1**

**VESIVÄYLÄLUOKITUS (Perusluokitus)**

<u>PÄÄLUOKKA</u>			<u>VÄYLÄLUOKKA</u>		
<b>1</b>	Kauppamerenkulun väylät	Ensisijaisesti kauppamerenkulun käyttöön rakennettu ja kauppamerenkulkua varten ylläpidettävä väylä. Kauppamerenkululla tarkoitetaan tässä yhteydessä sellaista rannikon alusliikennettä, joka maksaa väylämaksuja. Sisävesillä kauppamerenkulun väyläksi luetaan Saimaan syväväylästä.	<b>VL1</b>	Kauppamerenkulun 1-lk väylät (pääväylät)	Valtakunnallisesti tai alueellisesti merkittävät kauppamerenkulun pääväylät, joilla kulkee valtaosa vesiliikenteen tavara-irroista. Liikennöinti mahdollista ympärivuotisesti kaikissa näkyvyysolosuhteissa.
			<b>VL2</b>	Kauppamerenkulun 2-lk väylät	Lähinnä paikallista merkitystä omaava kauppamerenkulun väylä, tai pääväylään liittyvä rinnakkais- tai yhdysväylä.
<b>2</b>	Matalaväylät  (Muun vesiliikenteen väylät)	Ensisijaisesti veneliikenteen tai muun hyötyliikenteen kuin kauppamerenkulun käyttöön rakennetut ja ylläpidettävät väylät	<b>VL3</b>	Hyötyliikenteen matalaväylät	Mm. yhteysliikennettä, kalastusaluksia, proomuliikennettä, uittoa ja alueellisesti merkittävää matkustajaliikennettä palvelevat väylät.
			<b>VL4</b>	Veneilyn runkoviälät	Veneilyn pääväylä, joka muodostaa yhtenäisen pidempijaksoisen reitin rannikolla tai sisävesillä kahden alueen välillä.
			<b>VL5</b>	Paikallisveneväylät	Paikallinen veneväylä, esim. pistoväylä pääväylältä satamaan tai yhdysväylä kahden muun väylän välillä.
			<b>VL6</b>	Venereitit	Veneilyyn tarkoitettu alemman tason väylä, jonka syvyystiedot ovat suuntaa antavia.

## LIITE 2

### Ylläpitoluokitus (turvalaitteiden toimivuus)

Toimivuusluokka	Toiminta-aika (% purjehduskaudesta)	Toimivuusluokkaan kuuluvat väylät ja turvalaitteet	Purjehduskausi
1	99,8	VL 1 valaistut turvalaitteet	Koko vuosi
2	99,0	VL 1 ei valaistut turvalaitteet VL 2-6 valaistut turvalaitteet	VL 1 koko vuosi. VL 2-6 1.5.-30.11. Virolahden ja Merikarvian välinen merialue ja Oulujoen vesistön eteläpuoliset järvialueet. VL 2-6 1.6.-15.11. Merikarvian ja Tornion välinen merialue ja Oulujoen vesistö ja sen pohjoispuoliset järvialueet. Saimaan kanavalla ja syväväylillä Saimaan kanavan liikennekausi
3	97,0	VL 2-6 ei valaistut turvalaitteet	VL 2-6 1.5.-30.11. Virolahden ja Merikarvian välinen merialue ja Oulujoen vesistön eteläpuoliset järvialueet. VL 2-6 1.6.-15.11. Merikarvian ja Tornion välinen merialue ja Oulujoen vesistö ja sen pohjoispuoliset järvialueet. Saimaan kanavalla ja syväväylillä Saimaan kanavan liikennekausi
Minimivaatimus	95,0  90,0	VL 1-6 jokainen yksittäinen kiinteä turvalaite  VL 1-6 jokainen yksittäinen kelluva turvalaite ja VL 3-6 kiinteiden turvalaitteiden näkemäesteet	VL 1 kokovuosi VL 2-6 1.5.-30.11. Virolahden ja Merikarvian välinen merialue ja Oulujoen vesistön etelä-puoliset järvialueet. VL 2-6 1.6.-15.11. Merikarvian ja Tornion välinen merialue ja Oulujoen vesistö ja sen pohjoispuoliset järvialueet. Saimaan kanavalla ja syväväylillä Saimaan kanavan liikennekausi

**LIITE 3**

**KELLUVIEN TURVALAITTEIDEN ASENNUSTOLERANSSIT**

Turvalaitetyyppi	Asennustoleranssit (sallitut enimmäispoikkeamat viralliseen sijaintiin nähden)	Sijaintimittauksen tarkkuusvaatimus
VIITAT	<p><u>Väylän leveyssuunnassa:</u> 5 % etäisyydestä väylälinjaan, kuitenkin aina vähintään 1,0 m tai enintään 10 m (väylälle päin).</p> <p><u>Väylän pituussuunnassa:</u> 10 – 25 m, paikasta riippuen (sisäkaarteessa toleranssialue määräytyy reunalinjan jatkeiden rajaaman alueen mukaan).</p>	1,0 m, kriittiset kapeikot 2,0 m, kapeikot yleensä 2,0 – 3,0 m, avoimet vesi-alueet
<p>POIJUT</p> <p>Jääpoijut (vapaasti kelluvat)</p> <p>Poijuviitat (jännitetysti ankkuroidut)</p>	<p><u>Väylän leveyssuunnassa:</u> Ääriasennon poikkeama virallisesta sijainnista väylälle päin 10 % etäisyydestä väylälinjaan, kuitenkin vähintään 5 m tai enintään 20 m.</p> <p><u>Väylän pituussuunnassa:</u> Ääriasennon poikkeama virallisesta sijainnista enintään 20 – 50 m (sisäkaarteessa toleranssialue määräytyy reunalinjan jatkeiden rajaaman alueen mukaan).</p> <p>Sovelletaan viittojen ohjearvoja</p>	<p>Ankkurointipaikan sijainti, ääriasennon sijainti: 2,0 – 3,0 m</p> <p>Sovelletaan viittojen ohjearvoja</p>



TRAFICOM/291254/03.04.01.01/2021



### Sijainti ja kuntotarkastus raportti

Mittaus suoritettu

Päiväys

Laitteisto

Vesialue	Vesistö
Väylä	Ylläpitäjä

TL-NUMERO	NIMI	TYYPPI	LAJI	VALAISTU	TEOREETTINEN SIJAINTI	TEOREETTINEN SIJAINTI	MITATTU SIJAINTI	MITATTU SIJAINTI	ERO	KORJAUS TOIMENPITEET